

# Mimonemocniční oběhová zástava ve vyšším věku, prognóza nemocných v Královéhradeckém kraji

**Varhaník F, Truhlář A, Gařová I, Solař M**

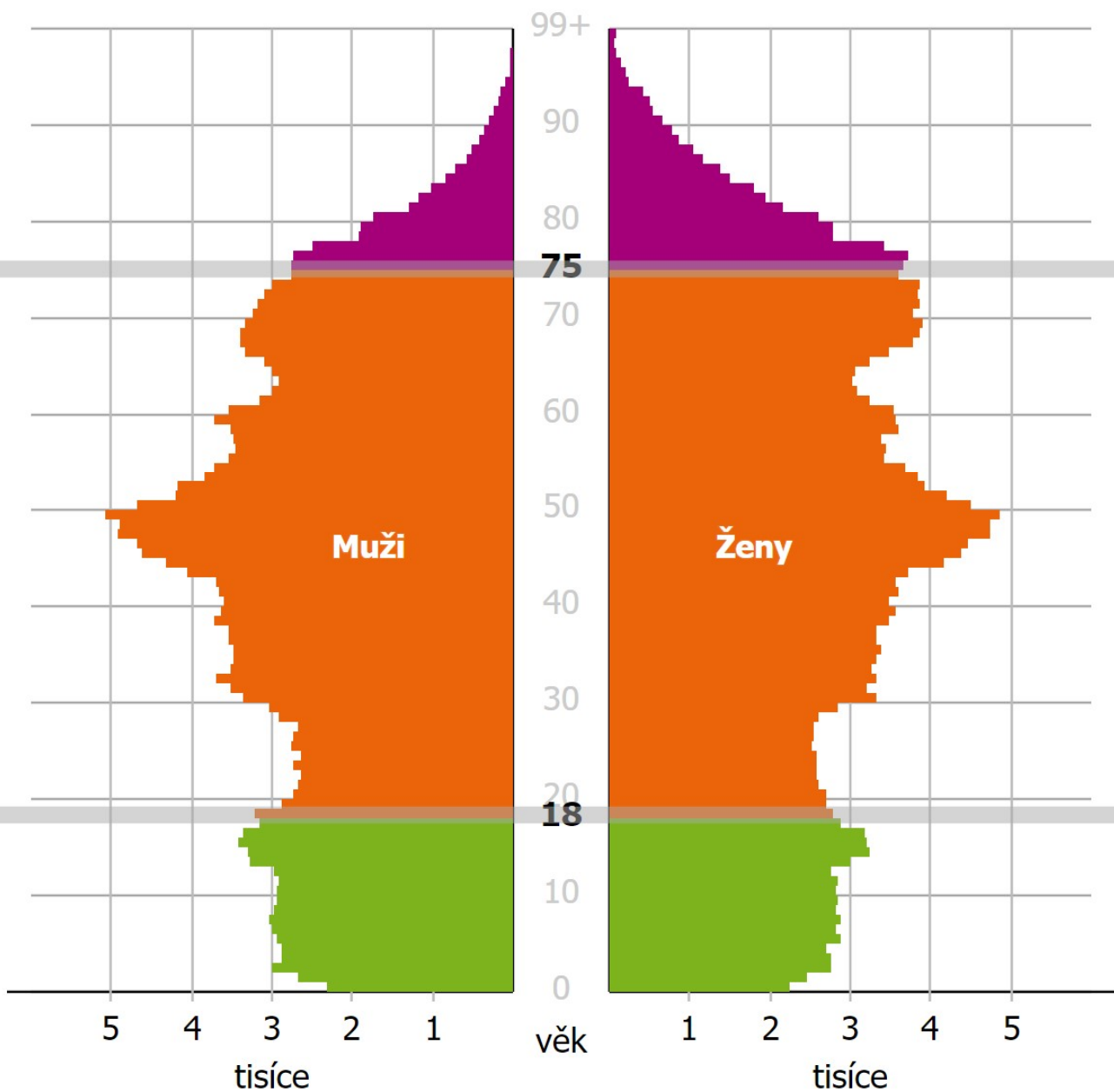
I. interní kardiologická klinika FN a LF HK

ZZS Královehradeckého kraje



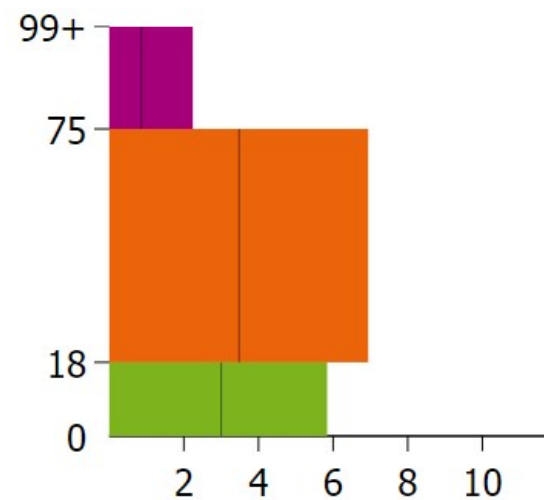
# Věková struktura k 31. 12. 2023

## Královéhradecký kraj



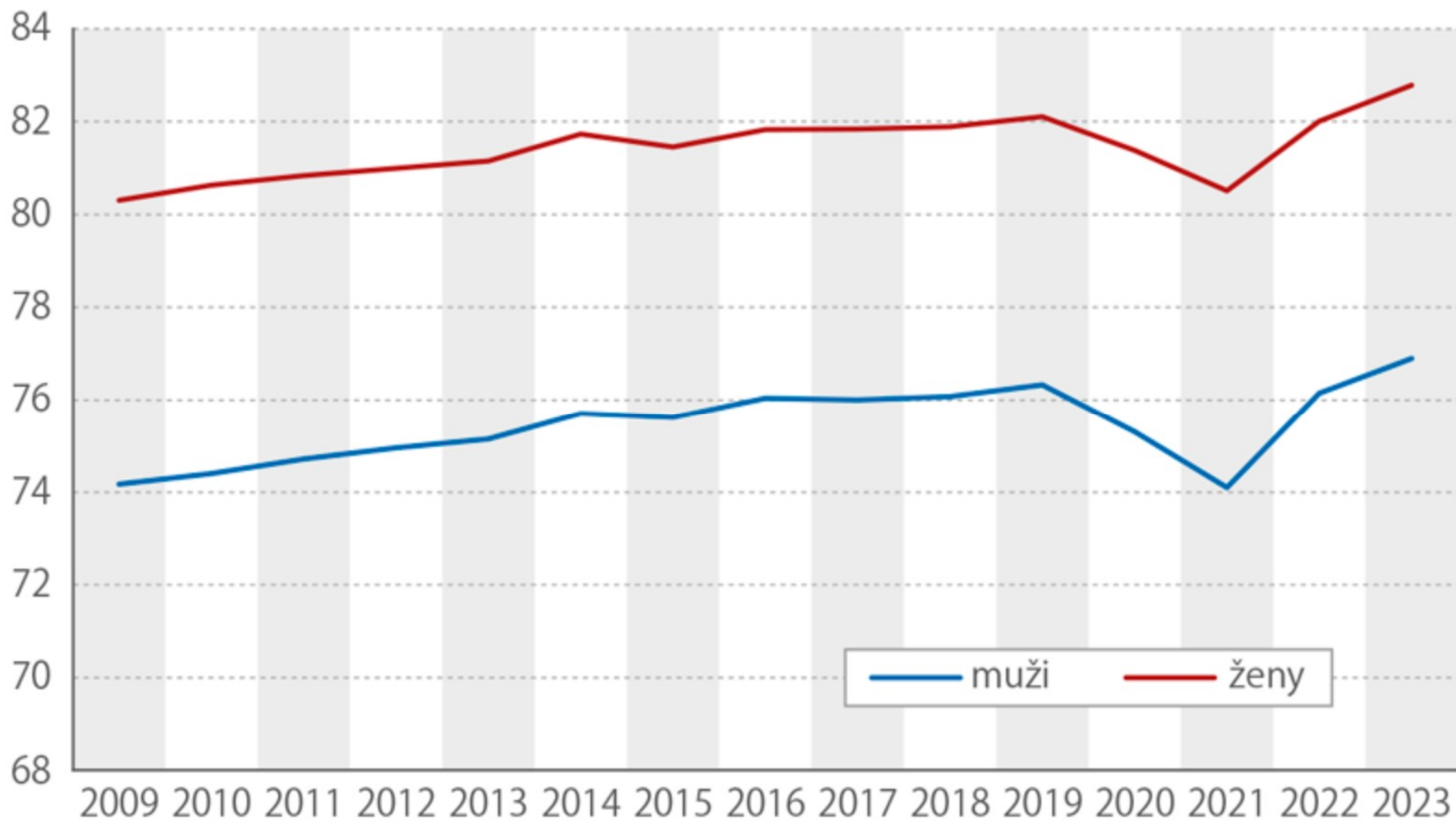
## Věkové skupiny (2023)

věk	miliony	%	% ž
75+	0,06	10,1	61,
18-74	0,4	71,1	49,
<18	0,11	18,9	48,
Celkem	0,56	100	50,



© Statistisches Bundesamt 2009, Insee 2011, CZSO 2024

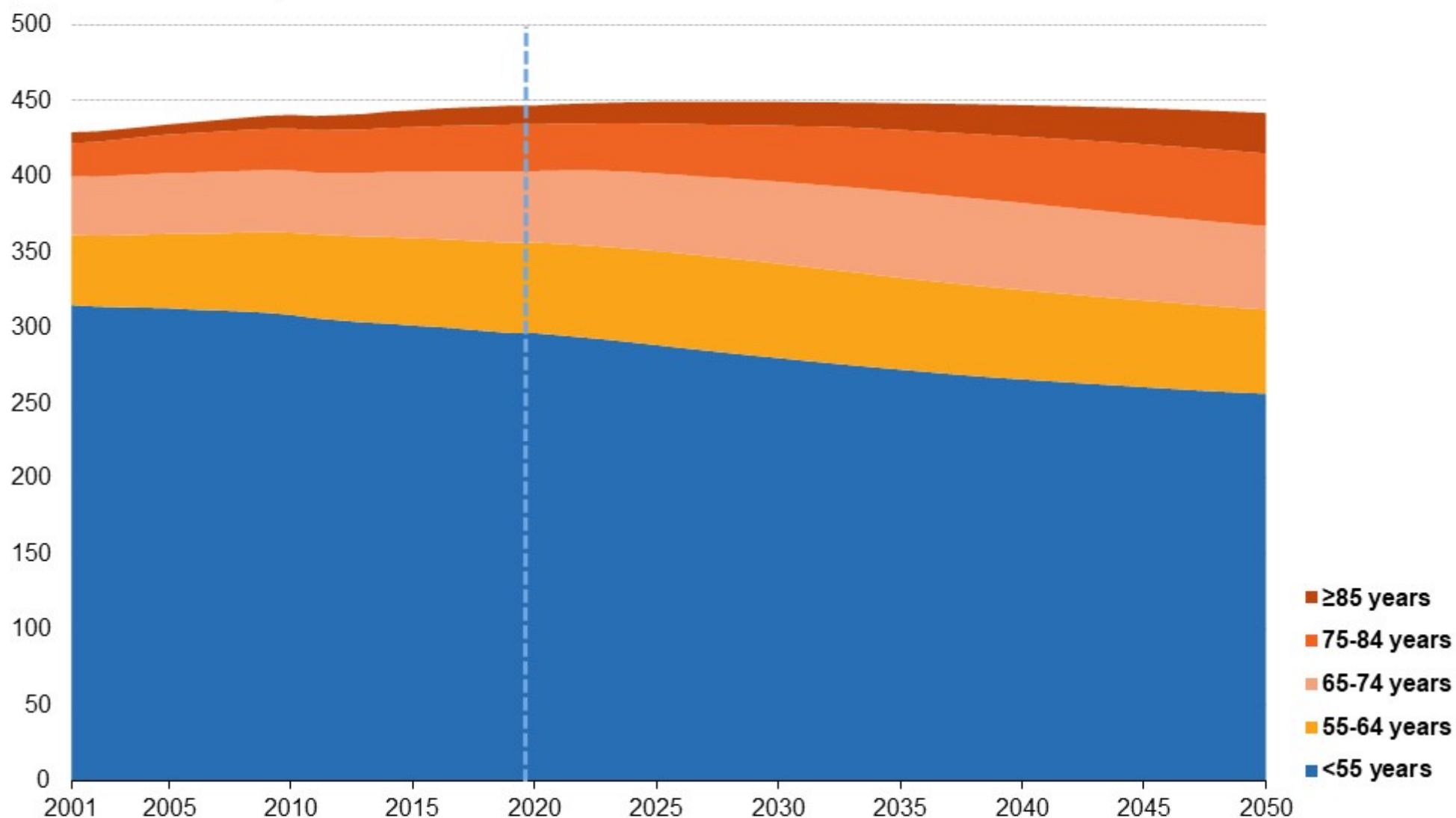
## Naděje dožití při narození v letech 2009 až 2023 (roky)



Zdroj: ČSÚ

## Population developments, by age class, EU-27, 2001-2050

(million inhabitants)



Note: all data as of 1 January. 2008, 2010-2012, 2014-2015 and 2017: breaks in series. 2019: provisional. 2020-2050: population according to the 2019 projections, baseline variant (EUROPOP2019). The vertical dotted line marks the divide between official historical data and EUROPOP2019 population projections.

Source: Eurostat (online data codes: demo\_pjangroup and proj\_19np)

# Úvod

- Vyšší věk je často popisován jako ukazatel nepříznivé prognózy resuscitovaných pro mimonemocniční oběhovou zástavu
- Nižší naděje na obnovení oběhu a vysoká nemocniční mortalita i morbidita vedou často k otázkám o efektivitě a přiměřenosti poskytované péče u této skupiny nemocných

# Cíl studie

- Zhodnocení prognózy nemocných ve vyšším věku, u kterých byla zahájena KPR pro mimonemocniční oběhovou zástavu se zaměřením na identifikaci jednotlivých faktorů s prognostickým významem

# Metodika

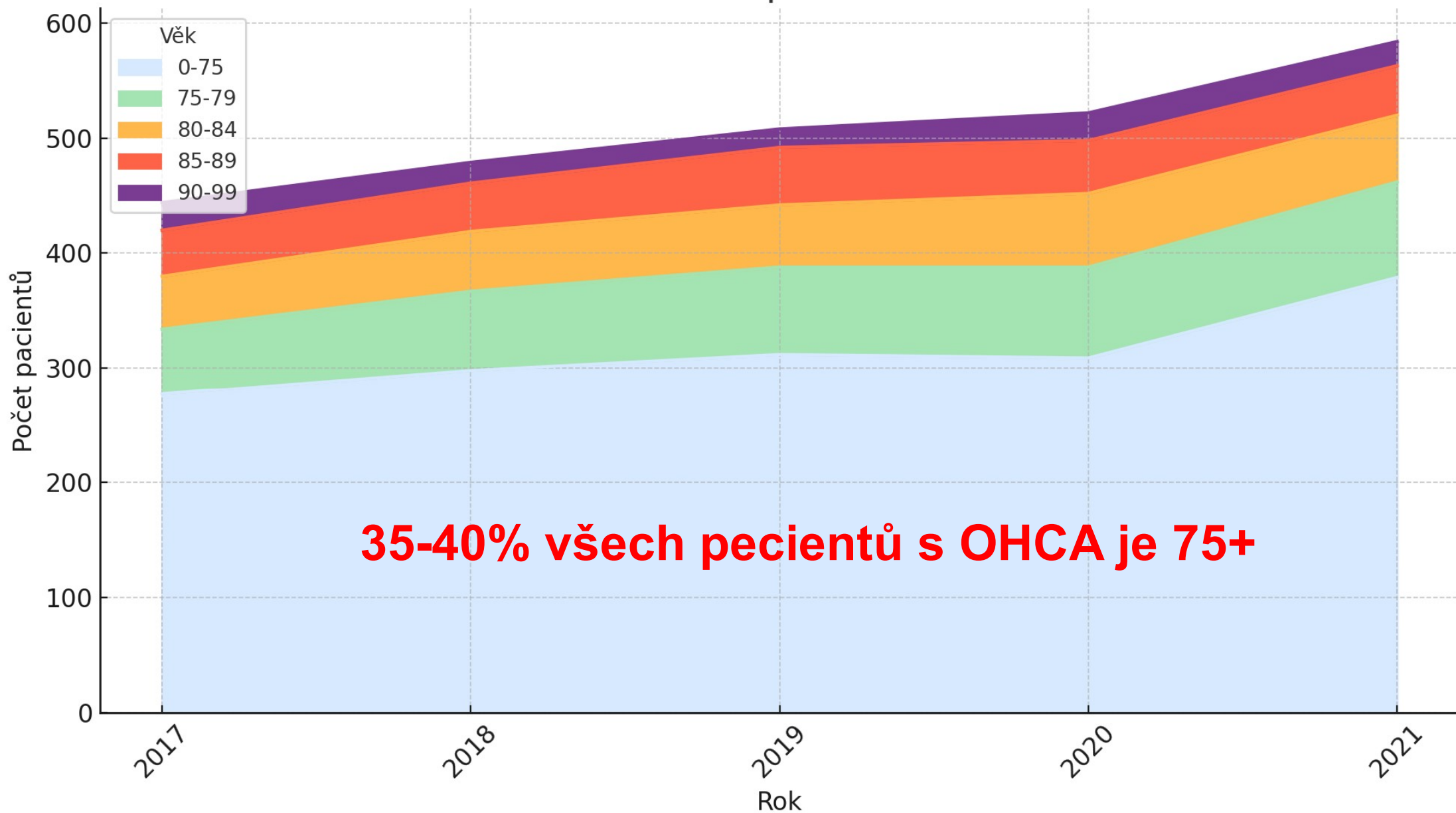
- Retrospektivní analýza
- Registr mimonemocničních oběhových zástav ZZS KHK
- 2017-2021
- Zahájení KPR
- Věk pacienta  $\geq 75$  let

# Výsledky

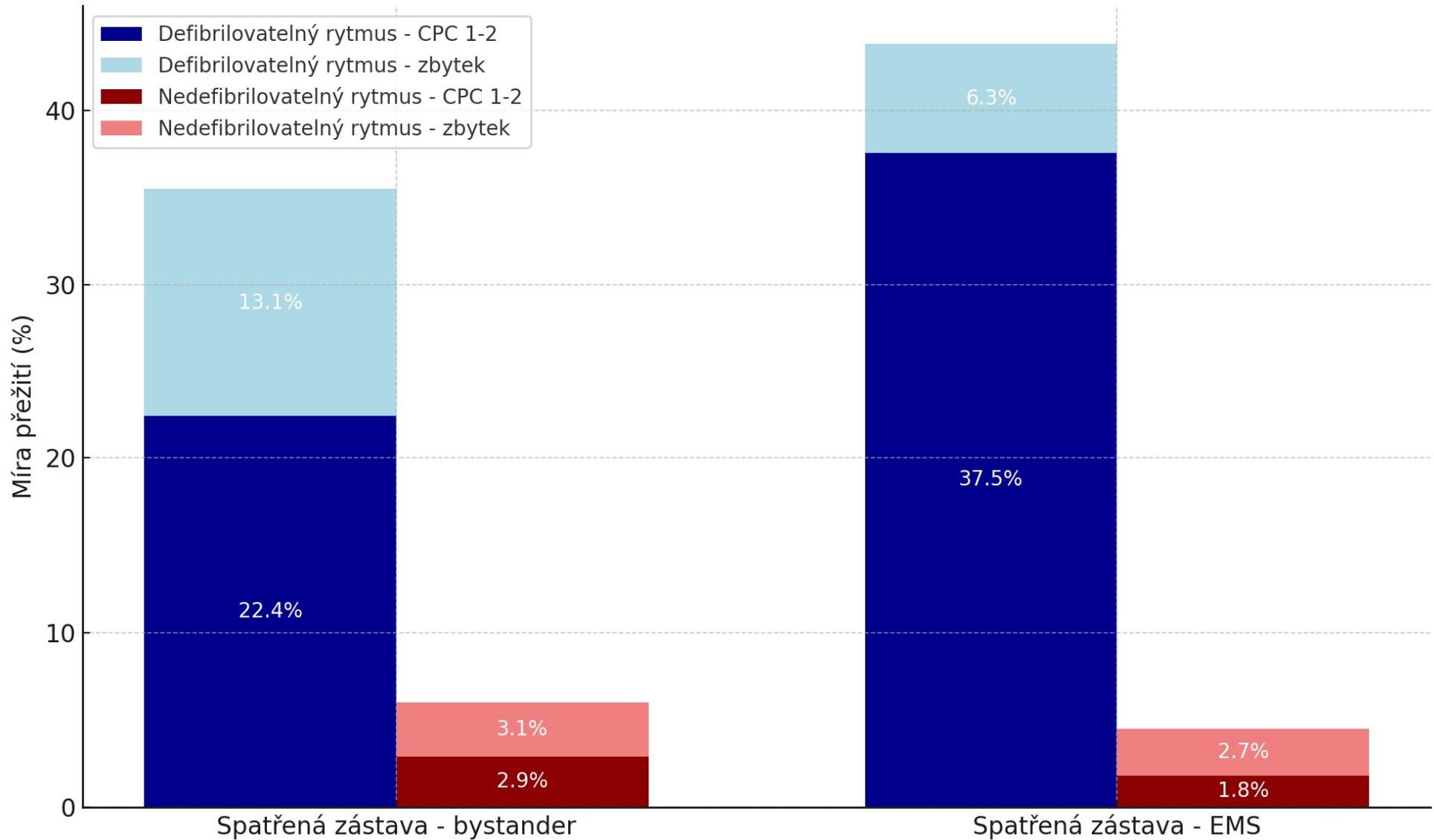
Celkem pacientů	960
Věk (medián, min-max)	81 (75-98) let
Pohlaví	539 (56%) muži
Místo zástavy	
• Doma	687 (72%)
• Zařízení sociální péče	134 (14%)
• Ulice	70 (7,3%)
• Veřejná budova	22 (2,3%)
• Jiné	47 (4,9%)
Spatřená zástava	
• Bystander	524 (54,6%)
• EMS	128 (13,3%)
Bystander CPR	664 (69,2%)
AED na místě	234 (24,4%)
Defibrilovatelný 1. rytmus	162 (16,9%)
ROSC	349 (36,4%)
Transport do nemocnice	257 (26,8%)
30 denní přežití	86 (9%)
CPC 1-2	52 (5,4%)



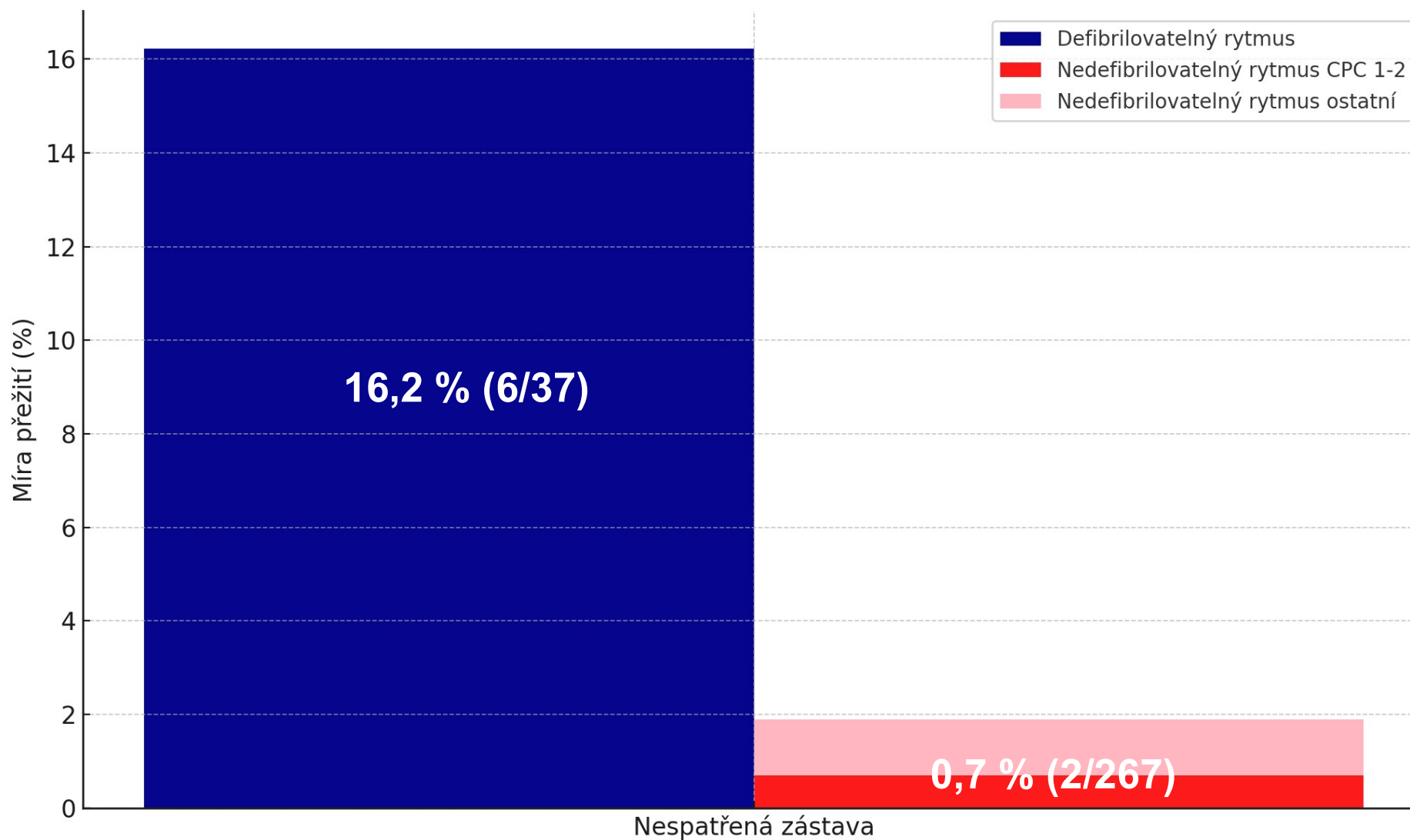
## Věkové složení pacientů s OHCA



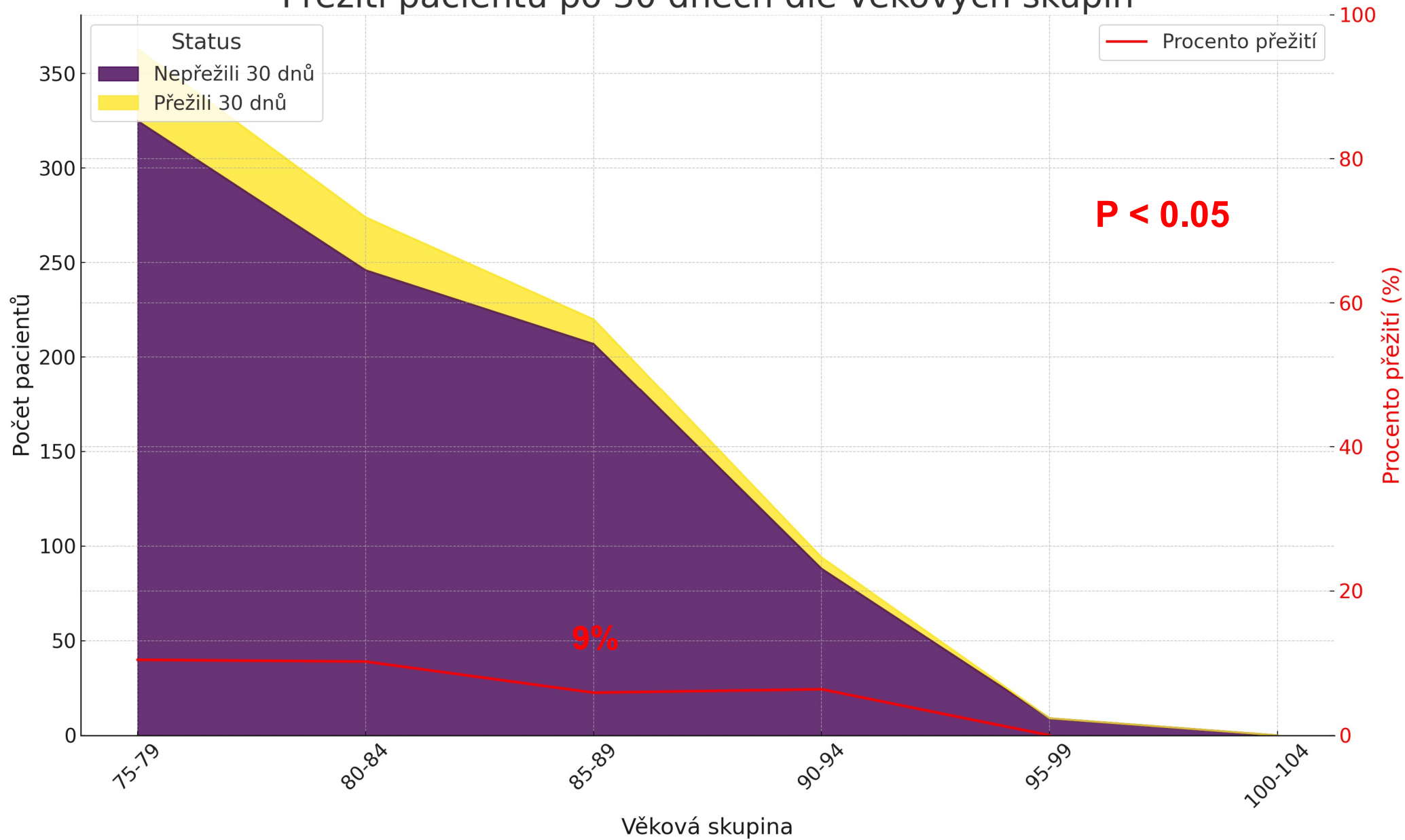
# Spatřená OHCA – 30 denní přežití



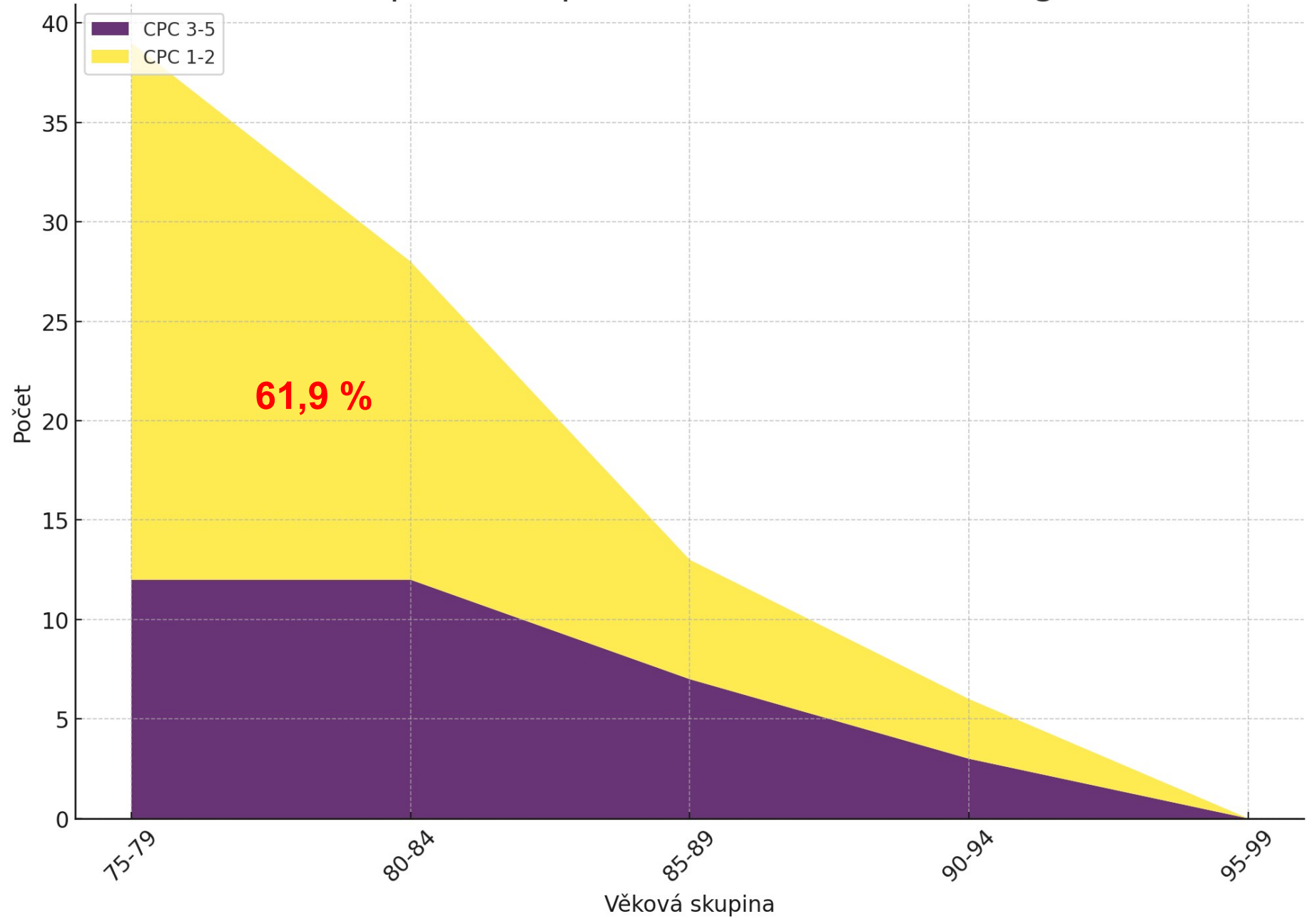
# Nespatřená OHCA – 30 denní přežití



# Přežití pacientů po 30 dnech dle věkových skupin



# Přežití pacientů po 30 dnech dle CPC kategorií





# Prediktory nepříznivé prognózy (univariační analýza)

	30D přežití CPC 1-2 (n= 52)	Nepříznivý 30D výsledek (n= 908)	OR pro nepříznivý výsledek	95% CI	P va
žské pohlaví	28 (53,8%)	539 (59,4%)	1.1	[0.63,1.93]	0.84
ek ≥80 let	25 (28,1%)	571 (62,9%)	<b>1.83</b>	[1.04,3.20]	<b>0.039</b>
spatřená zástava	8 (15,4%)	608 (67%)	<b>2.68</b>	[1.24,5.76]	<b>0.009</b>
defibrilovatelný rytmus	16 (30,8%)	782 (86,1%)	<b>13.96</b>	[7.53,25.91]	<b>&lt;0.00</b>
jezdový čas >8.5 min	18 (34,6%)	457 (50,3%)	<b>1.92</b>	[1.07,3.45]	<b>0.032</b>

# 30 denní přežití s CPC 1-2



věk  $\geq 75$  s  
OHCA

spatřená zástava?   
defibrilovatelný rytmus? 

2  
faktory

24,4%

1  
faktor

3,5%

žádný  
faktor

0,7%

# 30 denní přežití s CPC 1-2



**věk ≥80 s OHCA (503 (52,4%  
pacientů))**



spatřená zástava?



defibrilovatelný rytmus?



**2  
faktory**

**1  
faktor**

**žádný  
faktor**

**21,4%**

**2,7%**

**0% (151 pacientů)**



# Závěr

- Relativně dobrá prognóza nemocných ve vyšším věku v případě spatřené zástavy a defibrilovatelného 1. rytmu
- Nejsilnějšími prediktory nepříznivé prognózy jsou věk, nespátřená zástava a nedefibrilovatelný 1. rytmus



10

I. Interní klinika

II. Interní klinika

Klinika gerontologická  
a metabolická

Odd. ambulantních  
provozů interních klinik

RDG klinika