



FAKULTNÍ NEMOCNICE®
OLOMOUC



Lékařská
fakulta

Univerzita Palackého
v Olomouci



KOMPLEXNÍ
KARDIOVASKULÁRNÍ CENTRUM
FAKULTNÍ NEMOCNICE OLOMOUC

Srdeční selhání u pacienta s plicním tumorem

R. Sedláčková

*FN Olomouc, I. interní klinika – kardiologická,
oddělení Arytmologie a srdečního selhání*

Srdeční selhání - stav, kdy je narušena čerpací funkce srdce, které není schopno zabezpečit dostatečný výdej krve a tím pokrýt potřeby organismu.

Symptomy srdečního selhání - dušnost jak v klidu tak při zátěži, slabost a únava, tachykardie, tachypnoe, zvýšená hodnota CVT, periferní otoky, častá nykturie.

– dysfunkce na ECHO vyšetření, EKG, RTG, MR, KG a zvýšené natriuretické peptidy.

Srdeční selhání se v evropských zemích vyskytuje u 1-2% populace, počet nemocných narůstá, souvisí to především se stárnoucí populací.

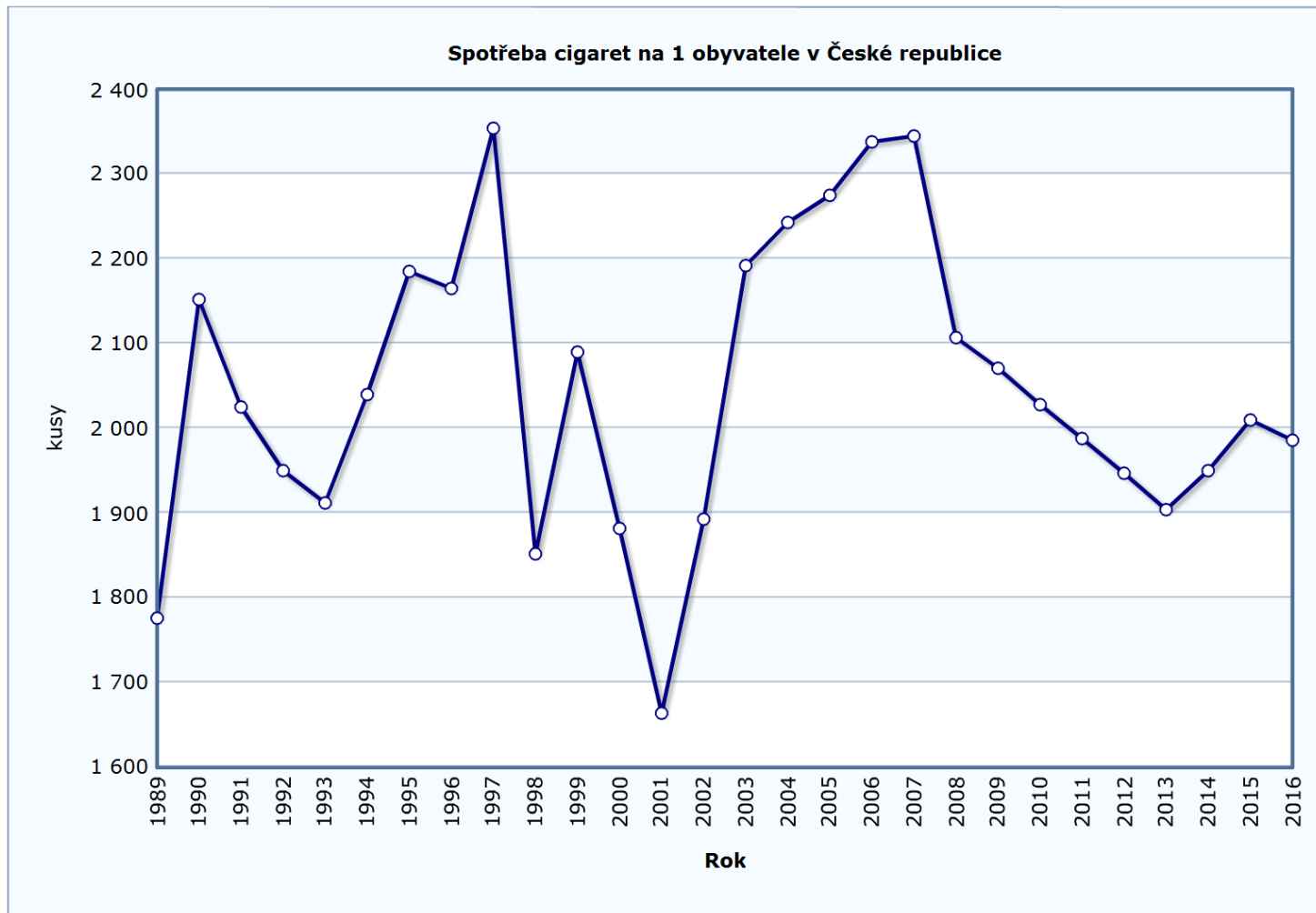
Toto onemocnění postihuje 400 tisíc obyvatel ČR, spolu s HN a DM se řadí k epidemiím 21. století, bývá to nejčastější příčina hospitalizací u nemocných nad 65 let.

- Srdeční selhání není samostatná nozologická jednotka, ale z diagnostického, terapeutického a prognostického hlediska velmi různorodý klinický syndrom.
- Léčba pacienta se srdečním selháním vyžaduje intenzivní a komplexní přístup v diagnostice a následné adekvátní terapii, aby byla šance zvrátit velmi nepříznivou prognózu tohoto onemocnění.

Nádorové onemocnění plic patří v dnešní době mezi nejčastěji diagnostikované malignity. Nejčastěji postihuje muže (u mužů jde o nádor s nejvyšší incidencí i mortalitou, u žen je incidence na druhém místě a v mortalitě za karcinomem prsu na třetím místě). Ročně zemře na karcinom plic 1,3 mil. lidí.

Negativním vlivem v této vysoké úmrtnosti - rakovina plic má v časných stádiích nedostatečné příznaky. Vážnější příznaky se objevují až v době, kdy je nádor neléčitelný.

Spotřeba cigaret na 1 obyvatele v ČR



Kuřáci podle pohlaví, 2014¹

Země	Kuřáci celkem			V tom / Of which						Country
				Smokers total			Příležitostní kuřáci			
	Ženy	Muži	Celkem	Ženy	Muži	Celkem	Ženy	Muži	Celkem	
	Females	Males	Total	Females	Males	Total	Females	Males	Total	
EU 28²⁾	19,5	28,7	24,0	4,0	5,5	4,7	15,5	23,2	19,2	EU 28²⁾
z toho:										incl.:
Belgie	19,9	26,2	23,0	3,5	4,7	4,1	16,4	21,6	18,9	Belgium
Bulharsko	26,8	43,3	34,8	6,2	7,0	6,5	20,7	36,4	28,2	Bulgaria
Česká republika	22,6	35,0	28,7	6,9	7,4	7,1	15,7	27,6	21,5	Czech Republic
Dánsko	19,4	22,4	20,9	7,0	7,1	7,1	12,4	15,3	13,8	Denmark
Estonsko	19,2	37,6	27,6	3,8	4,6	4,2	15,4	33,0	23,5	Estonia
Finsko	16,6	22,1	19,2	5,7	7,7	6,7	10,9	14,4	12,6	Finland
Francie	24,5	32,4	28,3	5,1	6,6	5,8	19,4	25,8	22,4	France
Chorvatsko	25,0	32,7	28,7	4,2	3,2	3,7	20,8	29,5	25,0	Croatia
Itálie	17,4	28,3	22,7	3,9	6,0	4,9	13,5	22,3	17,8	Italy
Kypr	17,2	41,9	29,1	3,1	3,7	3,4	14,1	38,2	25,7	Cyprus
Litva	12,3	40,3	25,0	3,1	6,4	4,6	9,2	33,9	20,4	Lithuania
Lotyšsko	18,6	43,1	29,5	4,0	6,0	4,9	14,6	37,0	24,6	Latvia
Lucembursko	17,5	23,5	20,5	5,0	6,6	5,8	12,4	16,9	14,6	Luxembourg
Maďarsko	22,2	33,5	27,5	1,5	1,9	1,7	20,8	31,6	25,8	Hungary
Malta	20,6	27,6	24,1	3,7	4,2	4,0	17,0	23,3	20,1	Malta
Německo	18,8	24,8	21,7	4,9	6,8	5,8	14,0	17,9	15,9	Germany
Nizozemsko	21,6	28,8	25,2	5,0	7,1	6,0	16,7	21,7	19,1	Netherlands
Polsko	20,3	32,5	26,1	3,1	3,7	3,4	17,2	28,8	22,7	Poland
Portugalsko	13,2	27,8	20,0	2,3	4,3	3,2	10,9	23,5	16,8	Portugal
Rakousko	27,2	32,9	30,0	5,1	6,4	5,7	22,1	26,5	24,3	Austria
Rumunsko	12,5	39,8	25,7	4,3	7,5	5,8	8,3	32,3	19,8	Romania
Řecko	26,4	39,4	32,6	5,0	5,6	5,3	21,4	33,8	27,3	Greece
Slovensko	21,7	38,0	29,5	5,9	7,5	6,7	15,8	30,4	22,9	Slovakia
Slovinsko	21,1	27,5	24,2	5,1	5,7	5,4	16,0	21,8	18,9	Slovenia
Španělsko	20,5	30,4	25,3	1,9	2,9	2,4	18,6	27,6	23,0	Spain
Švédsko	16,0	17,4	16,7	5,6	8,1	6,9	10,3	9,2	9,8	Sweden
Velká Británie	15,8	18,9	17,3	2,5	3,5	3,0	13,2	15,3	14,2	United Kingdom
Ostatní země										Other countries
Norsko	19,1	21,1	20,1	6,6	7,9	7,2	12,6	13,3	12,9	Norway
Turecko	17,9	47,4	32,5	4,8	5,6	5,2	13,1	41,8	27,3	Turkey

Eurostat, 29/01/2018

¹Rozdělení obyvatelstva ve věku 15 a více let podle kuřáckých návyků na tabákové výrobky

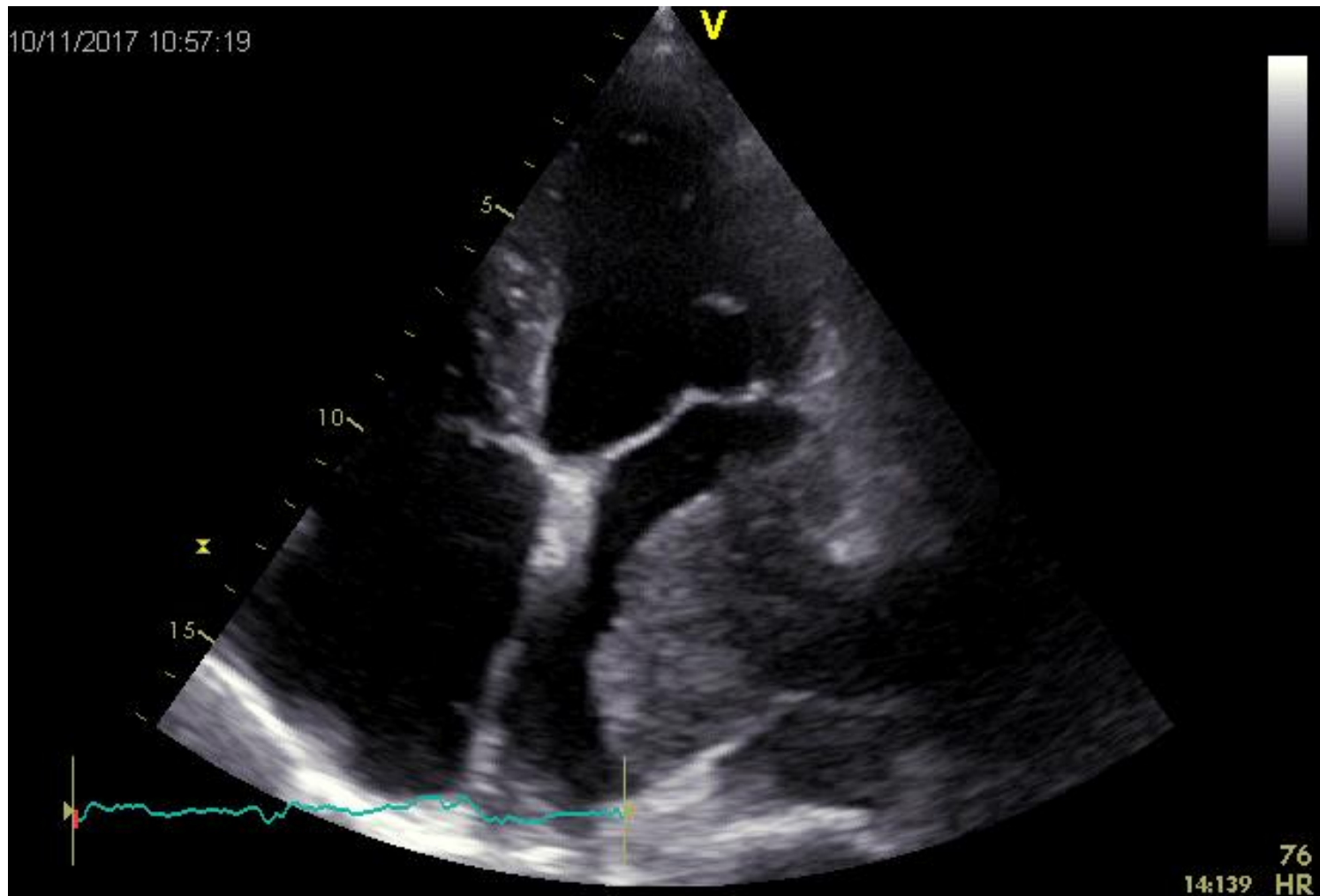
²Odhad

Kazuistika

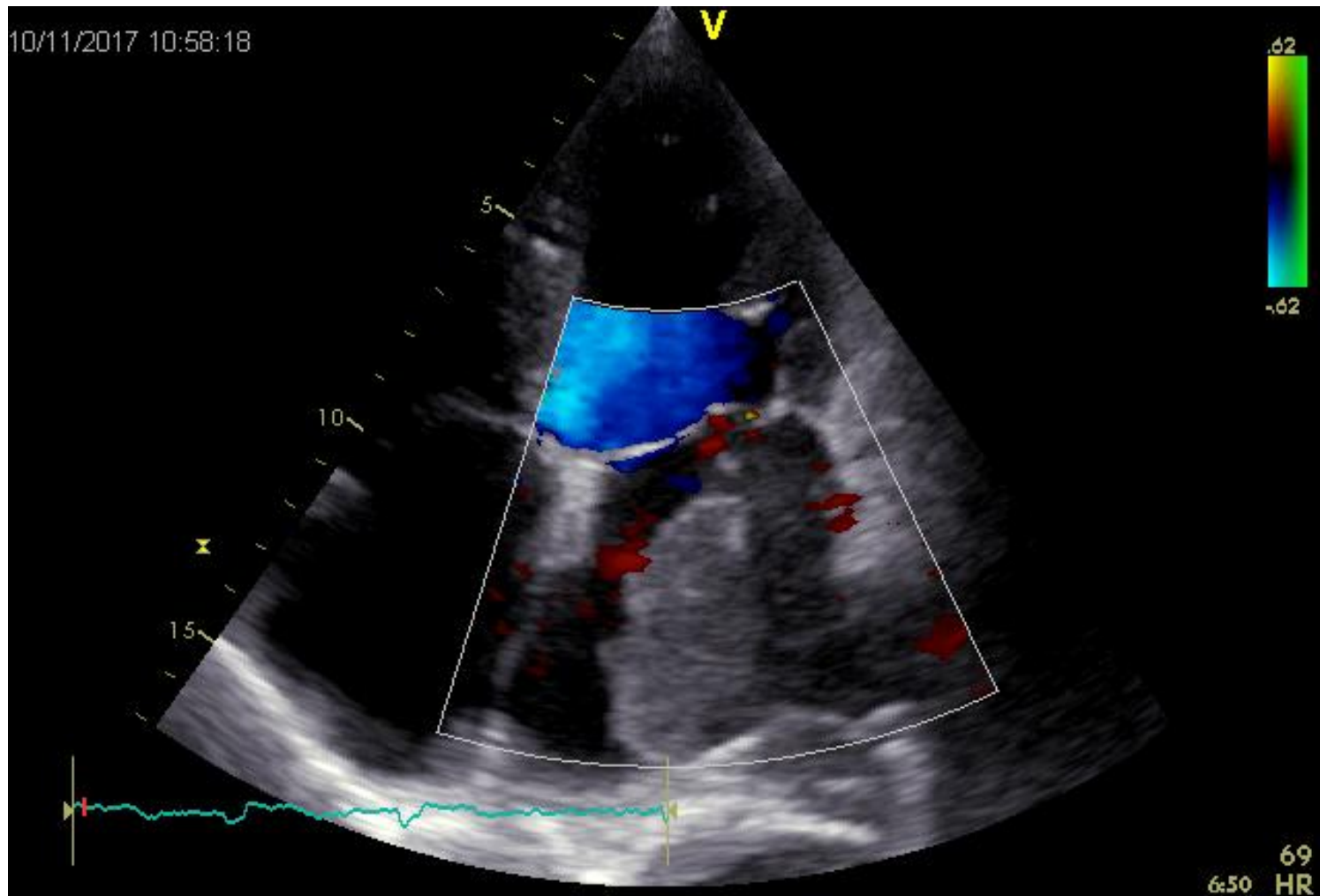
Muž H.A. 91 let, SD dříve v papírnách, žije s manželkou, exkuřák od 50 let (dříve 10 cg/den).

- **OBJ.:** TK 125/75, FLS 90, afebrilní, klidově eupnoe, bez cyanózy
- **SUBJ.:** 3 měsíce dušný, hlavně při zátěži, vykašlává bílé sputum (3-6 měsíců), orientovaný, spolupracuje, bolest nekuje, zhubnul za ½ roku 10 kilo, chuť na jídlo má, nezvrací. DKK s otoky bilat. do 2/3 lýtek.
- **ECHO** – laločnatý útvar LS - hemodyn. výz. (vel. 58x38 mm), funkční pseudostenóza mitralis, LCO (CO 2,9 l/min, CI 1,5 l/min) zn. plicní hypertenze s odhadem PASP 63 mm/hg.

Kazuistika



Kazuistika



Kazuistika

- **RTG** – vlevo na hilus nasedá neostře ohraničený polokulovitý stín – susp. expanze, hrubá pruhovitá až splývavá kresba v dolních polích bilat. – infiltraci nevylučuji
- **MR** – centrálně uložená expanze v levém hilu vel. 8 cm, patrné pakety zvětšených mediastinálních LU subkarinálně a paratracheálně. Subkarinální paket se propaguje do levé srd. síně a vyplňuje větší část její dutiny – centrální plicní tumor s propagací do mediastina a levé síně. Doporučuji PET CT, plic. konz.
- 10.-15. 11. 2017 hosp. na I. interní klinice
- 15. 11. 2017 překlad na TRN

Kazuistika

Pacient i rodina se kloní k onkolog. terapii (odmítají paliativní terapii)

- naplánována bronchoskopie v CA
- 17. 11. 2017 zhoršení stavu – plicní edém – podání diuretické terapie, dosažení negativní bilance
- rodina opakovaně poučena o závažnosti stavu, vzhledem k vysokému riziku a zhoršení stavu pacienta přistupují na symptomatickou terapii
- pacient propuštěn ve stabilizovaném stavu domů
20. 11. 2017



DĚKUJEME ZA POZORNOST

FAKULTNÍ NEMOCNICE OLOMOUC



KOMPLEXNÍ
KARDIOVASKULÁRNÍ CENTRUM
FAKULTNÍ NEMOCNICE OLOMOUC