

3x a DOST ?

historie jedné ischemické
mitrální regurgitace

Josef Nečas

Sylva Kovalová



Centrum kardiovaskulární
a transplantační chirurgie Brno

Historie pacienta do přijetí na CKTCH

Muž J. K., nar. 1946

1990: Q-IM posterolaterálně (44 let)

1997: Koronarografie: uzávěr ACD, stenóza RC 80%,
neúspěšný pokus o PTCA na RC

2002: Koronarografie: uzávěr ACD, stenóza RC 80%,
RIA do 60%, stent do RC, EF 40%



Pokračování historie pacienta na CKTCH

2.5.2008: (62 let)

Koronarografie: uzávěr ACD, stent v RC OK, RIA
nevýznamné změny

ECHO: MR – RV 30ml, RF 37%, SV 50ml, EF 38%

Episody NSKT i SKT

Indikace ?



Pokračování historie pacienta na CKTCH

2.5.2008: (62 let)

Indikace ?

- A ICD
- B mitraclip
- C bypass + plastika mitrální chlopně + ICD
- D nic
- E bypass + plastika mitrální chlopně



Pokračování historie pacienta na CKTCH

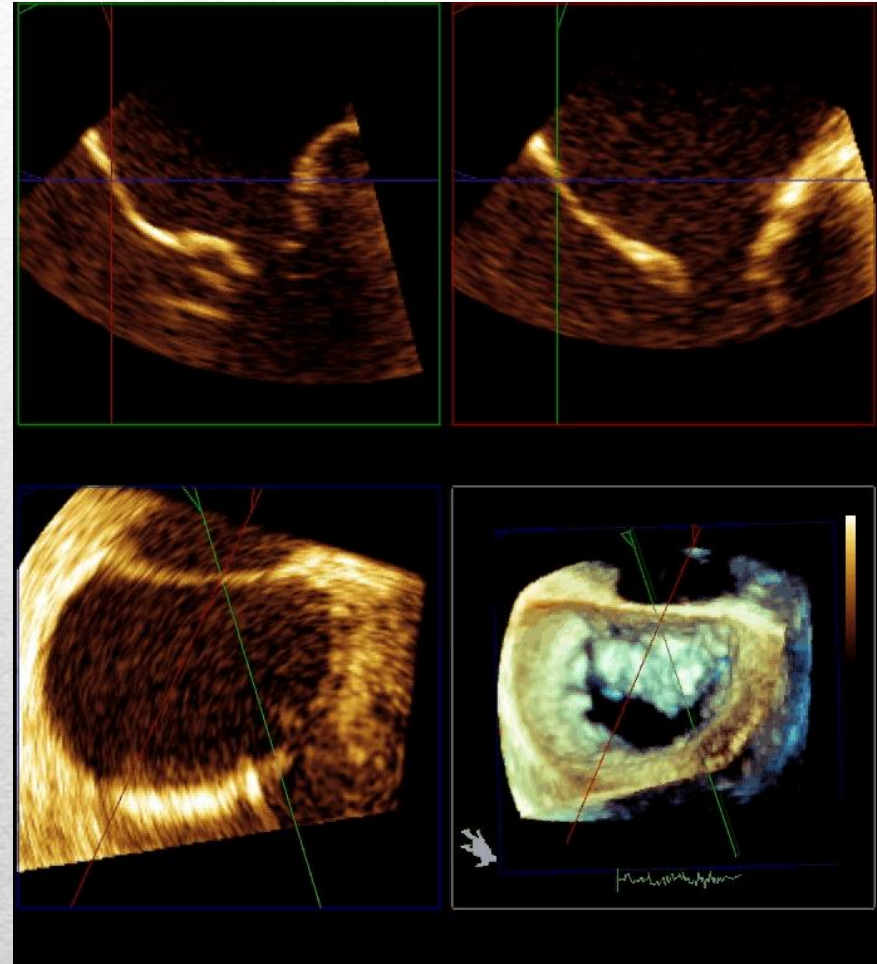
2.5.2008: (62 let)

Indikace ?

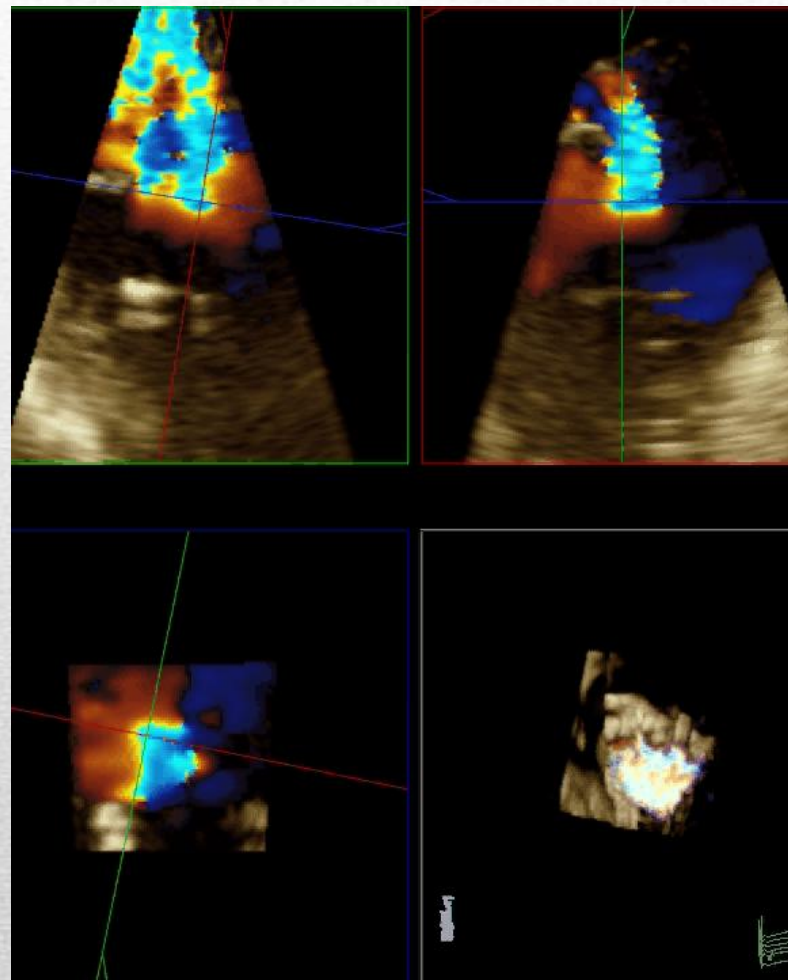
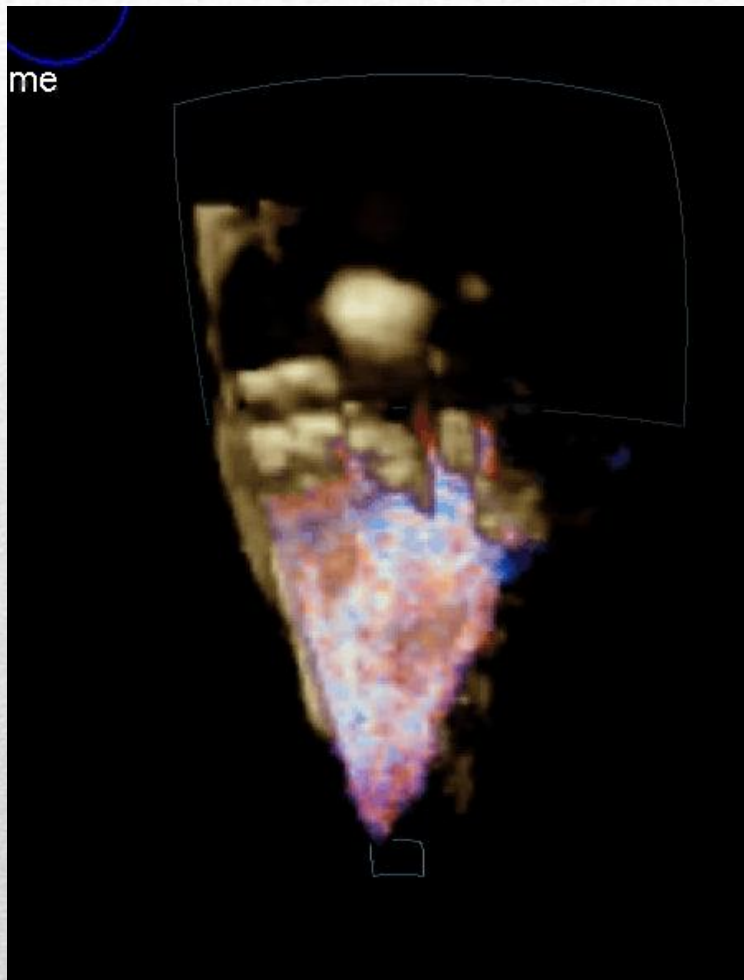
- A ICD
- B mitraclip
- **C bypass + plastika mitrální chlopně + ICD**
- D nic
- E bypass + plastika mitrální chlopně



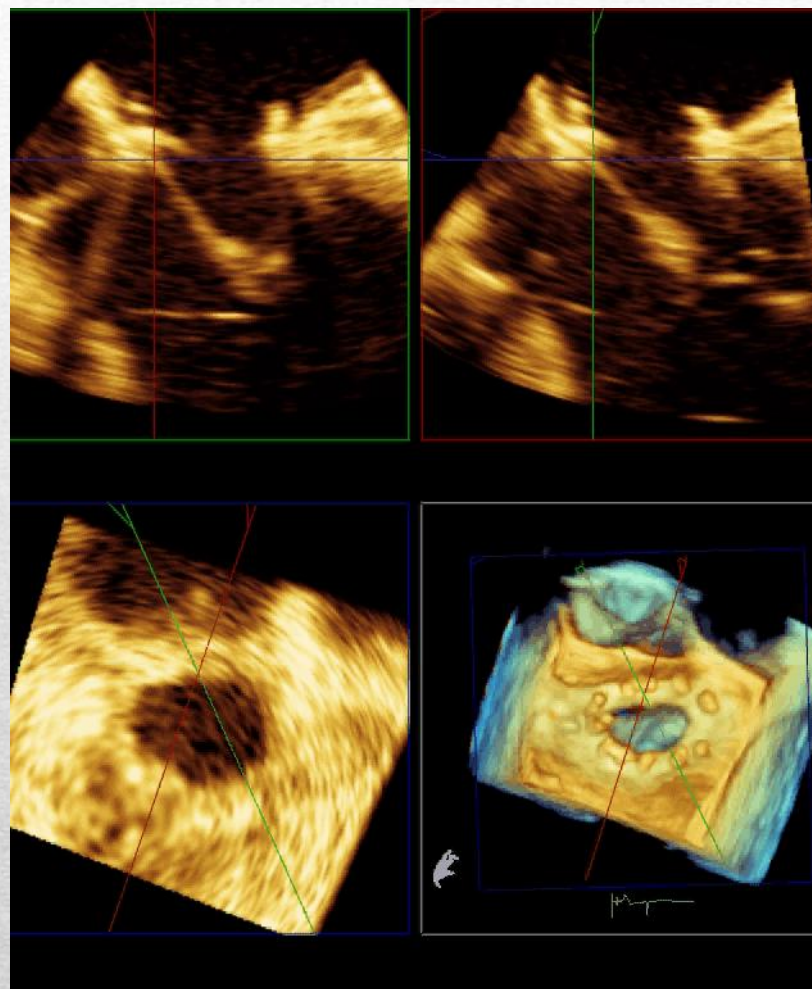
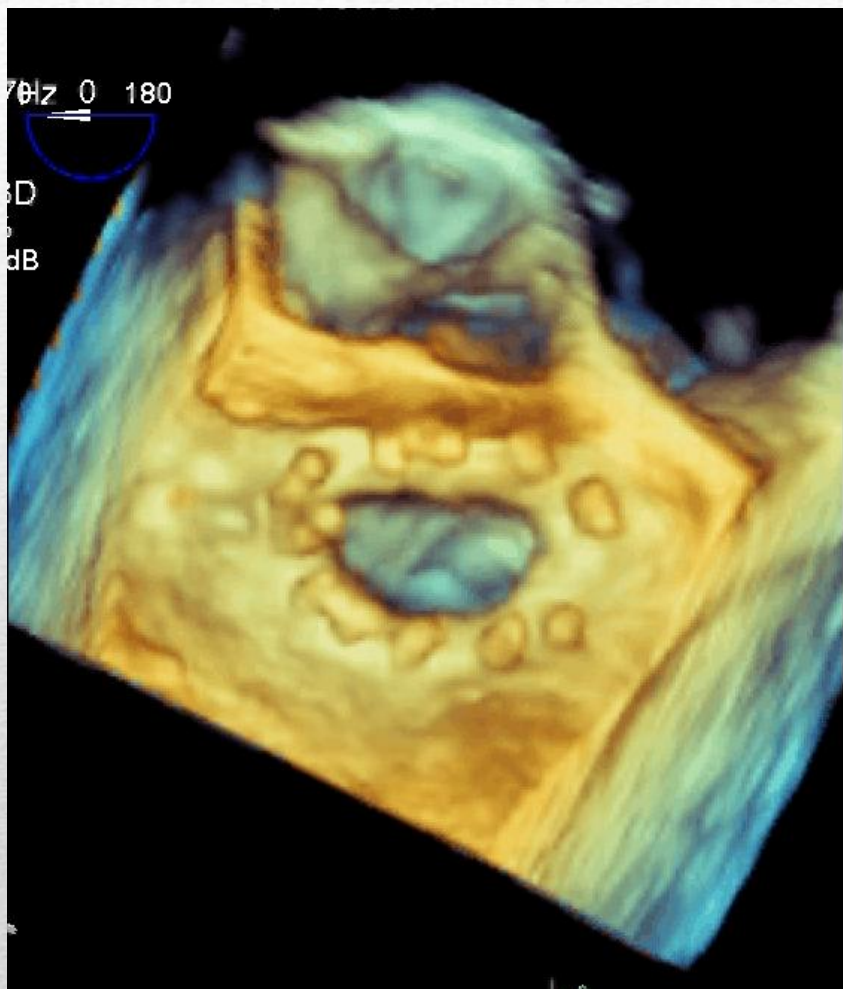
Intraoperační TEE (5/2008)



Intraoperační TEE (5/2008)



Intraoperační TEE (5/2008)



Pokračování historie pacienta na CKTCH

8/2009: (63 let)

ECHO: Dehiscence CE-ringu, MR pararingální
s RV 35ml, EF 32%

Koronarografie: bypass ACD OK, stent v RC OK,
RIA nevýznamné změny, MR významná

Indikace ?



Pokračování historie pacienta na CKTCH

8/2009: (63 let)

Indikace ?

- A reoperace s náhradou chlopně bio
- B nic
- C reoperace se suturou dehiscence ringu
- D resynchronizace



Pokračování historie pacienta na CKTCH

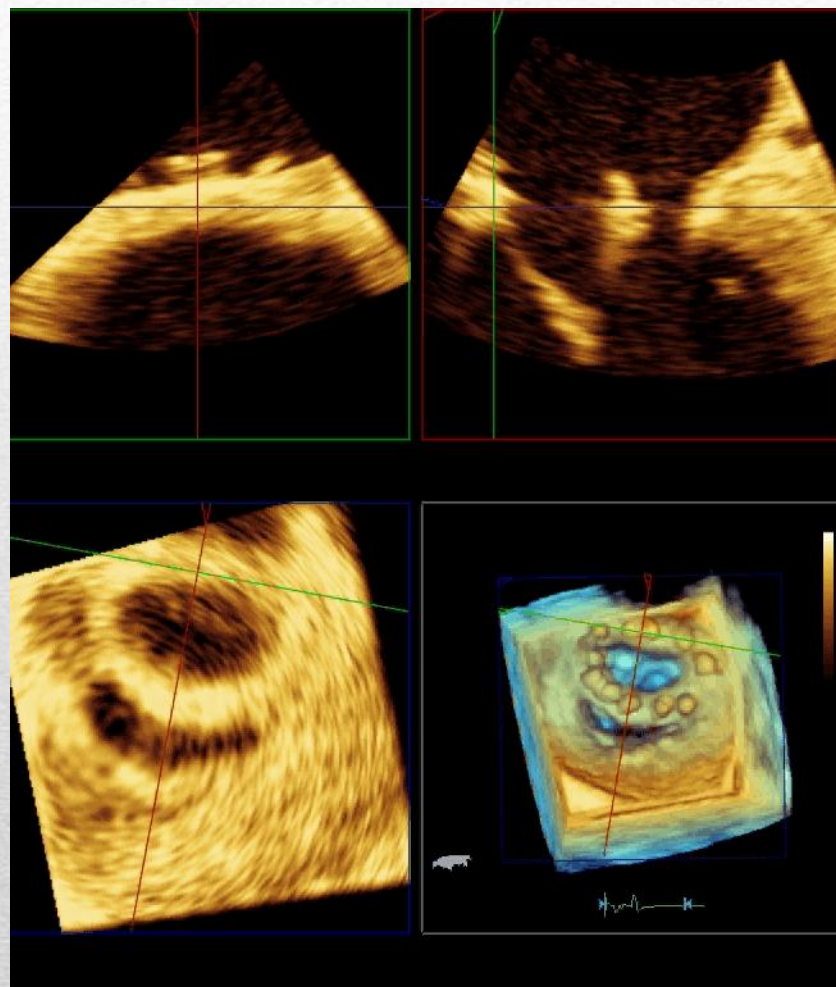
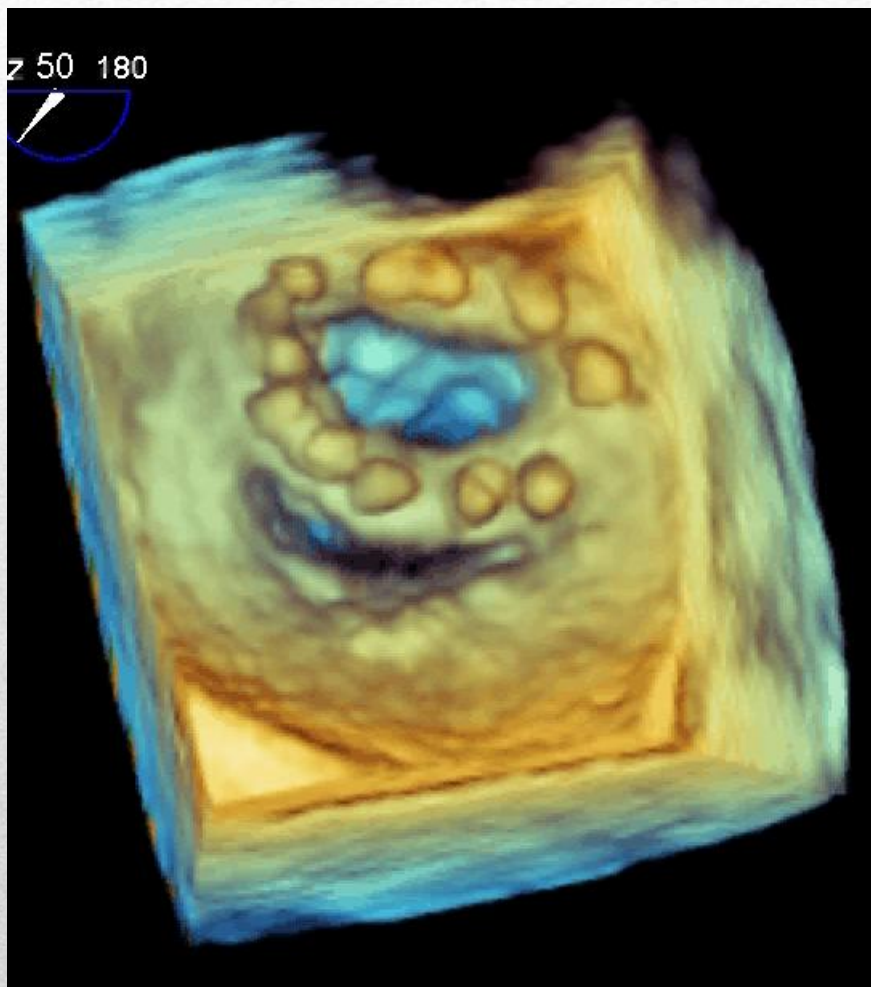
8/2009: (63 let)

Indikace ?

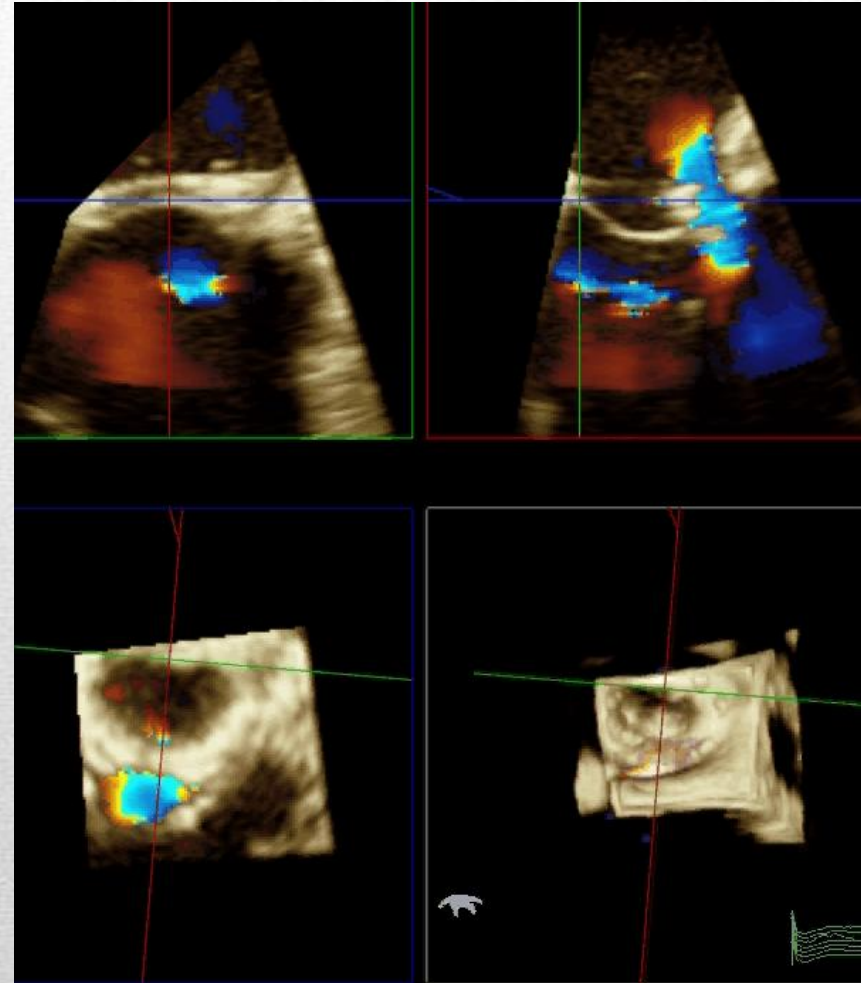
- A reoperace s náhradou chlopně bio
- B nic
- **C reoperace se suturou dehiscence ringu**
- D resynchronizace



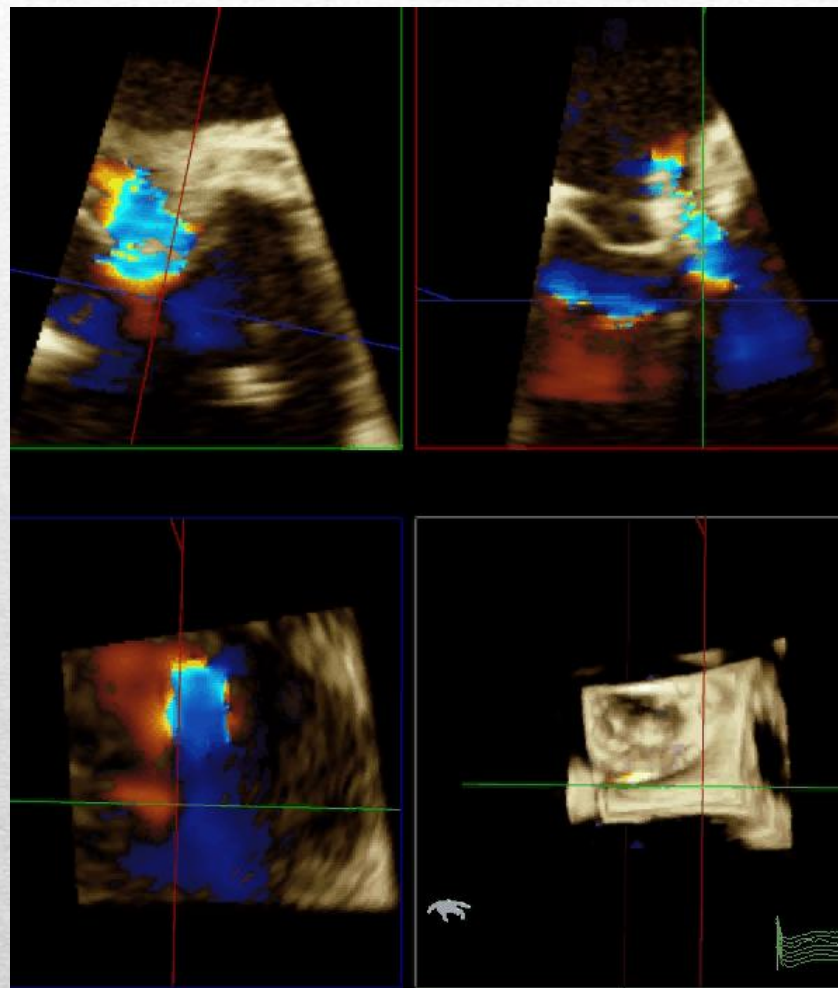
Intraoperační TEE (9/2009)



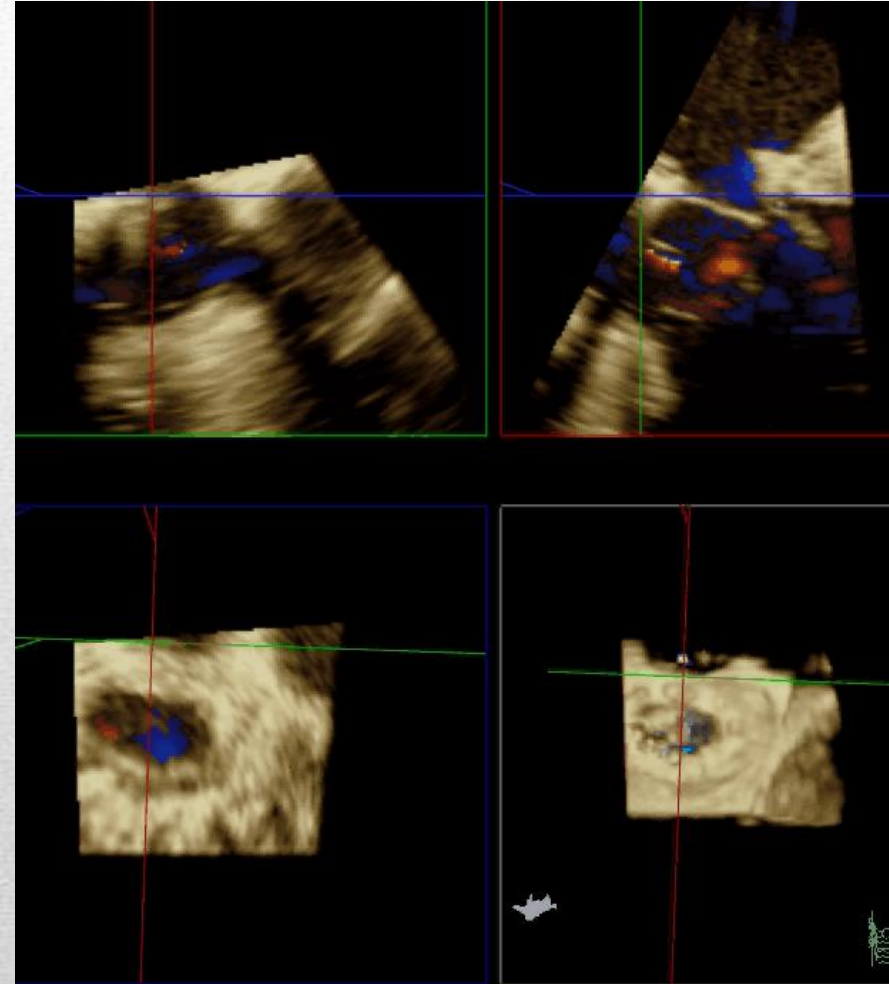
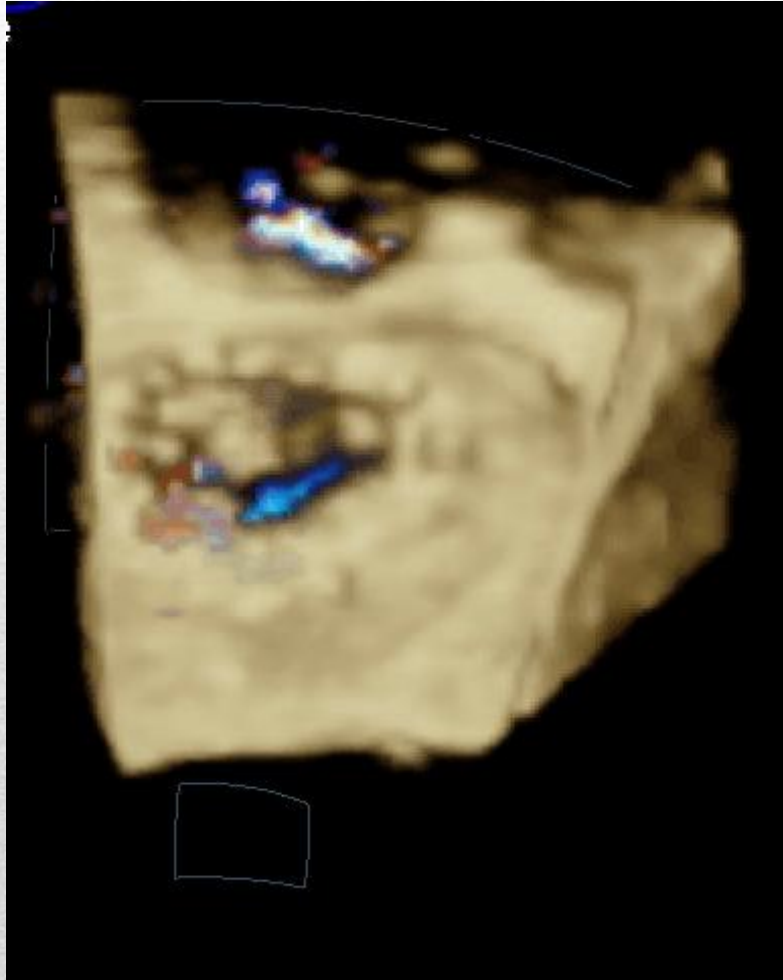
Intraoperační TEE (9/2009)



Intraoperační TEE (9/2009)



Intraoperační TEE (9/2009)



Pokračování historie pacienta na CKTCH

2011: (65 let)

ECHO: MR centrální, RV 24ml, EF 25%

2013: (67 let)

ECHO: MR centrální, RV 25-30ml, EF 25%

2014: (68 let)

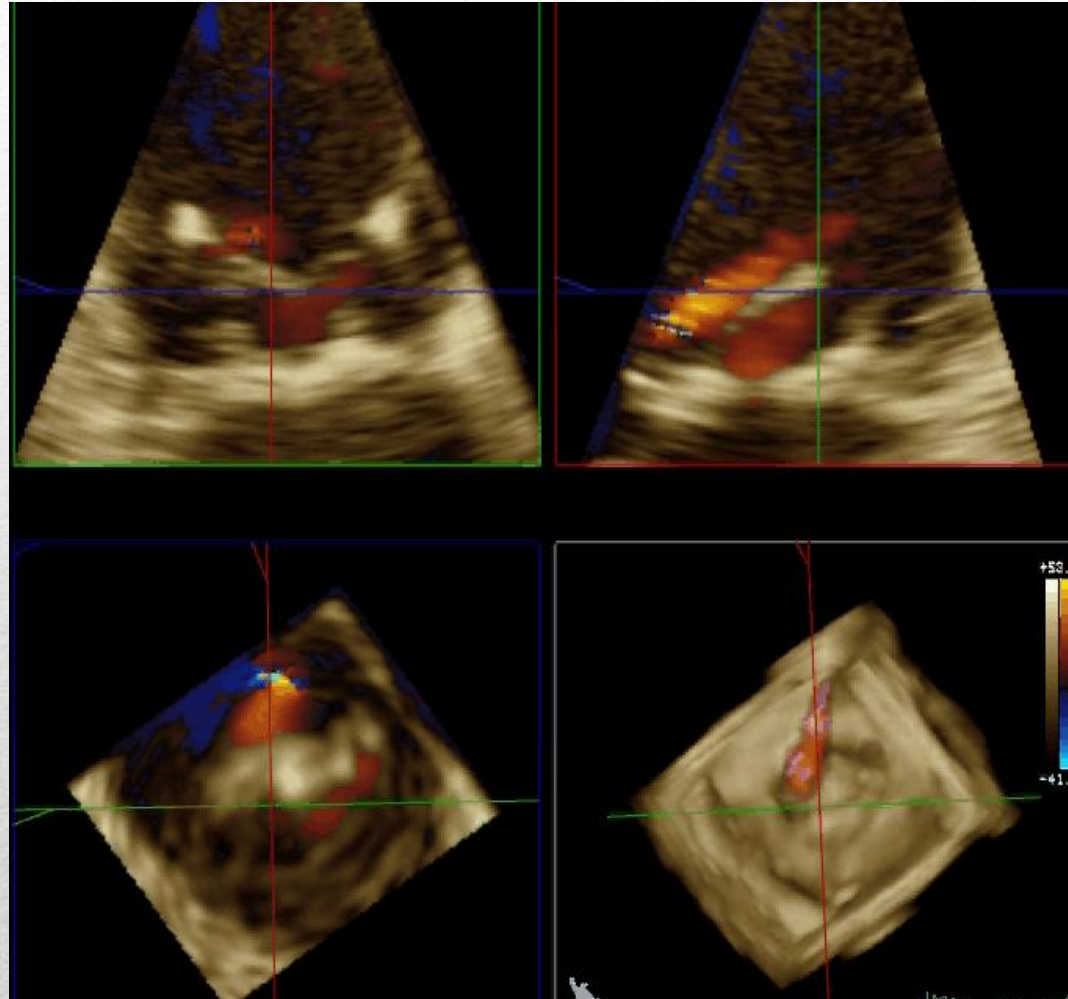
ECHO: MR centrální, RV 25-30ml, EF 28%

Koronarografie: ACD bypass OK, RC Stent OK

Indikace ?



3D TTE (11/2011)



Pokračování historie pacienta na CKTCH

2011: (65 let)

ECHO: MR centrální, RV 25ml, EF 25%

2013: (67 let)

ECHO: **MR centrální, RV 25-30ml, EF 25%**

2014: (68 let)

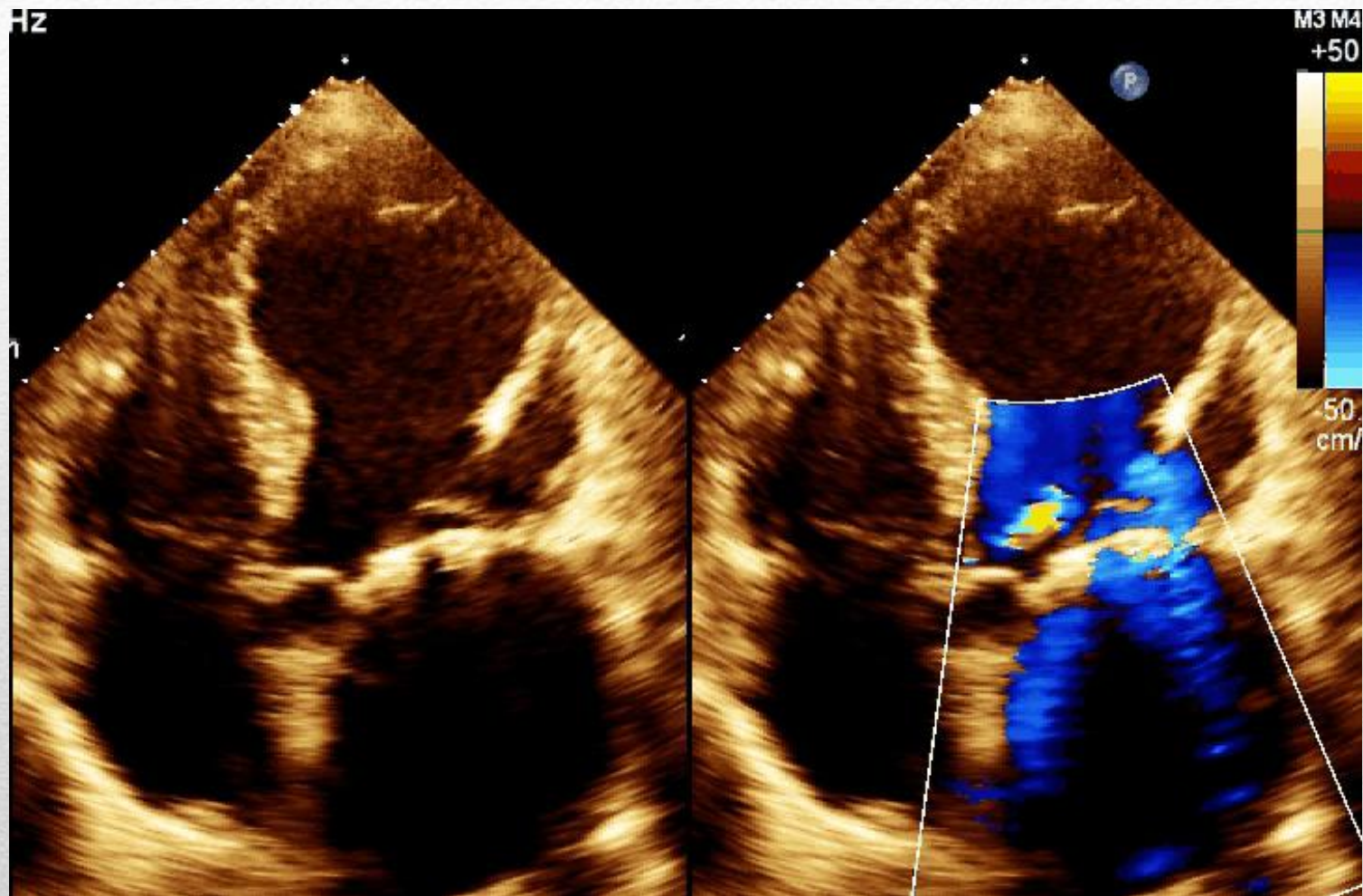
ECHO: MR centrální, RV 25-30ml, EF 28%

Koronarografie: ACD bypass OK, RC Stent OK

Indikace ?



2D TTE (11/2011)



Pokračování historie pacienta na CKTCH

2011: (65 let)

ECHO: MR centrální, RV 25ml, EF 25%

2013: (67 let)

ECHO: MR centrální, RV 25-30ml, EF 25%

2014: (68 let)

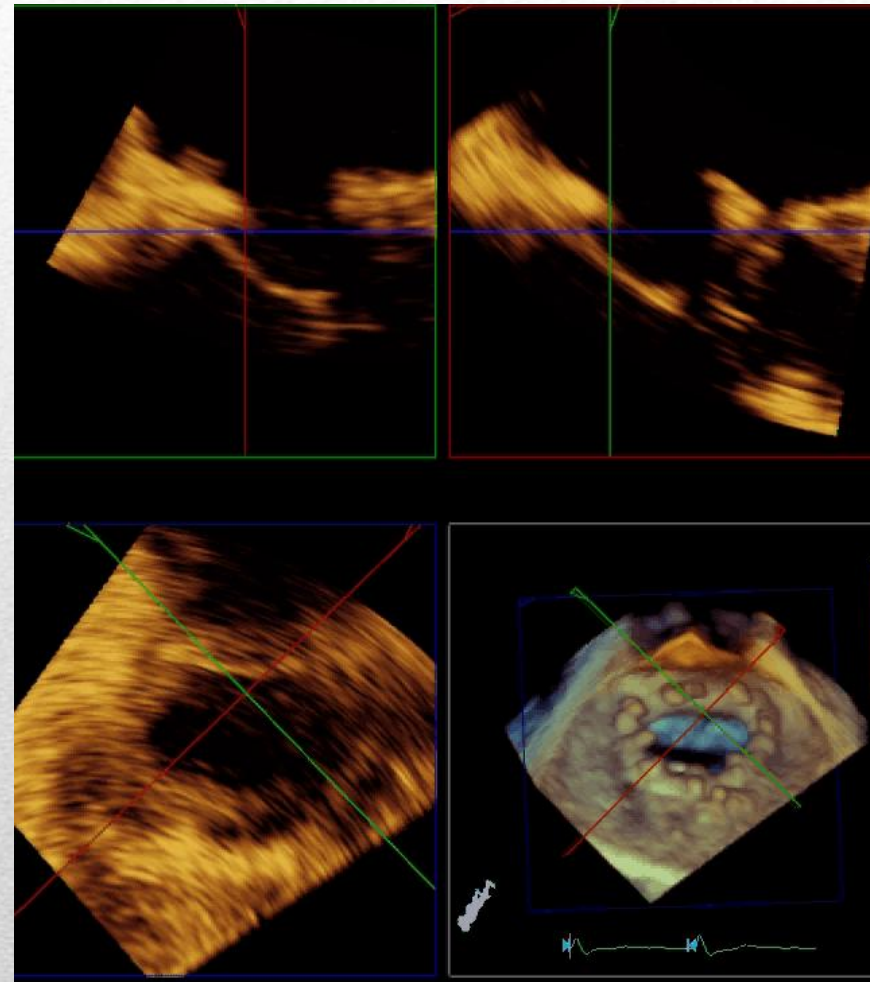
ECHO: MR centrální, RV 25-30ml, EF 28%

Koronarografie: ACD bypass OK, RC Stent OK

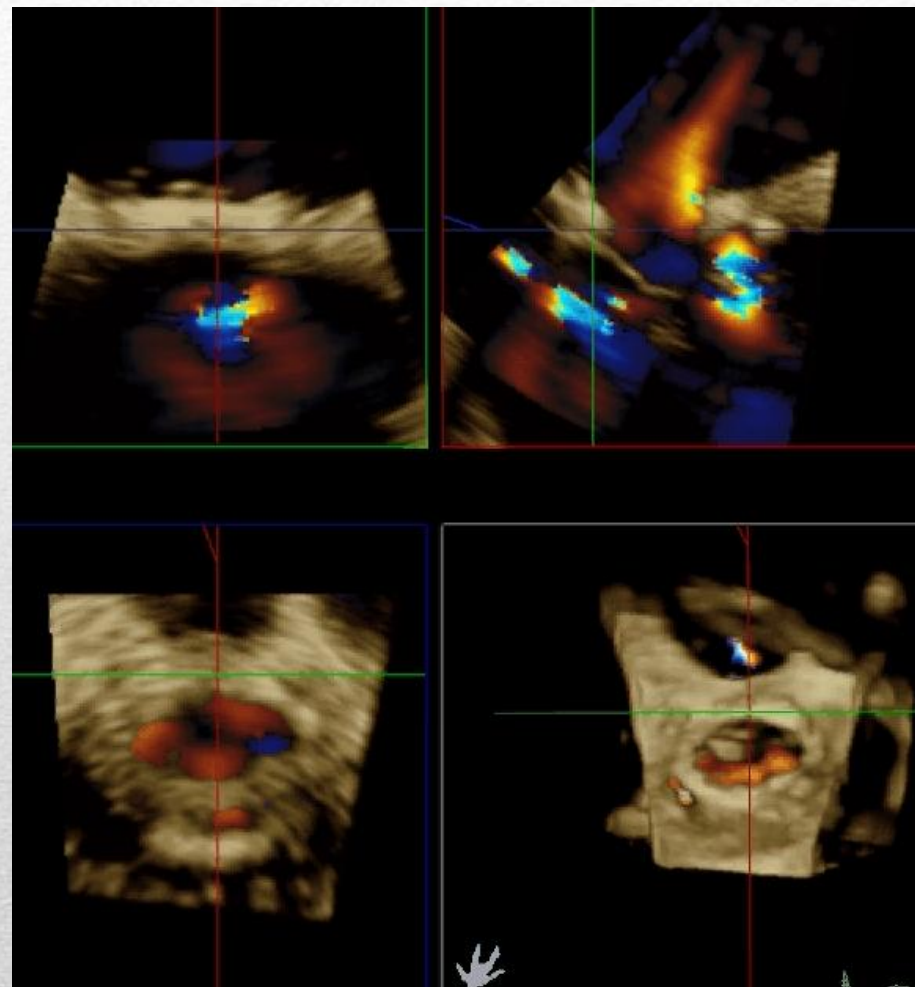
Indikace ?



TEE (3/2014)



TEE (3/2014)



Pokračování historie pacienta na CKTCH

3/2014: (68 let)

Indikace ?

- A nic
- B transplantace srdce
- C reoperace s implantací bioprotézy
- D mitraclip
- E jiné intervenční řešení



Pokračování historie pacienta na CKTCH

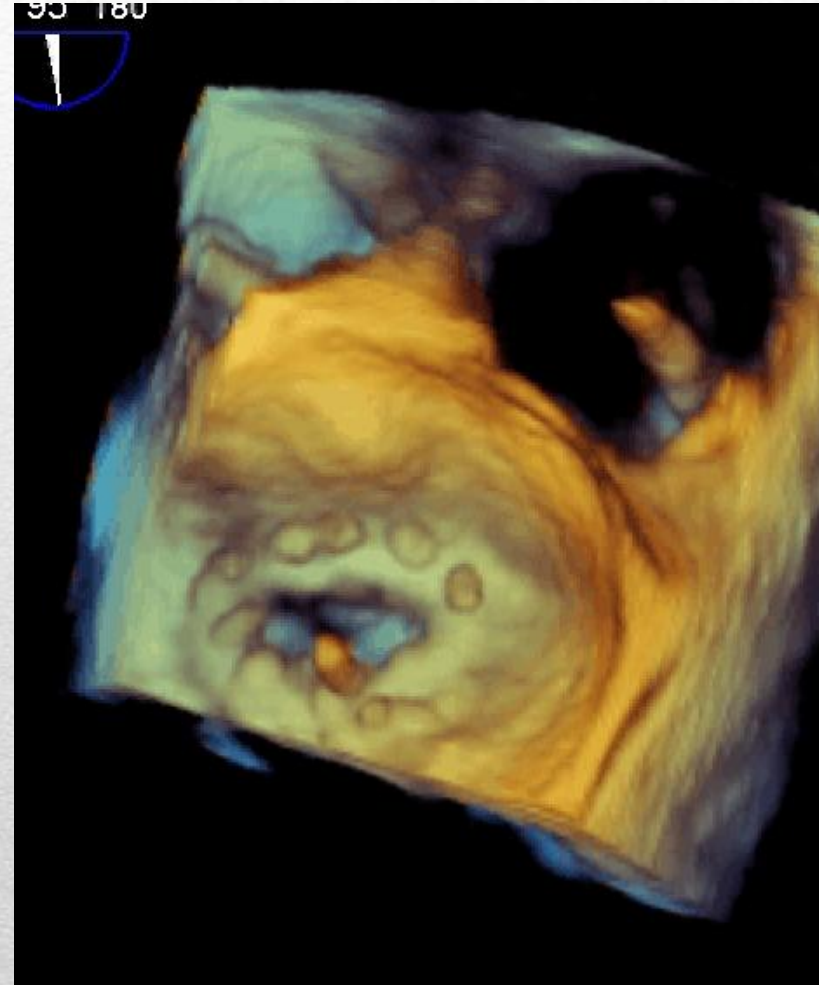
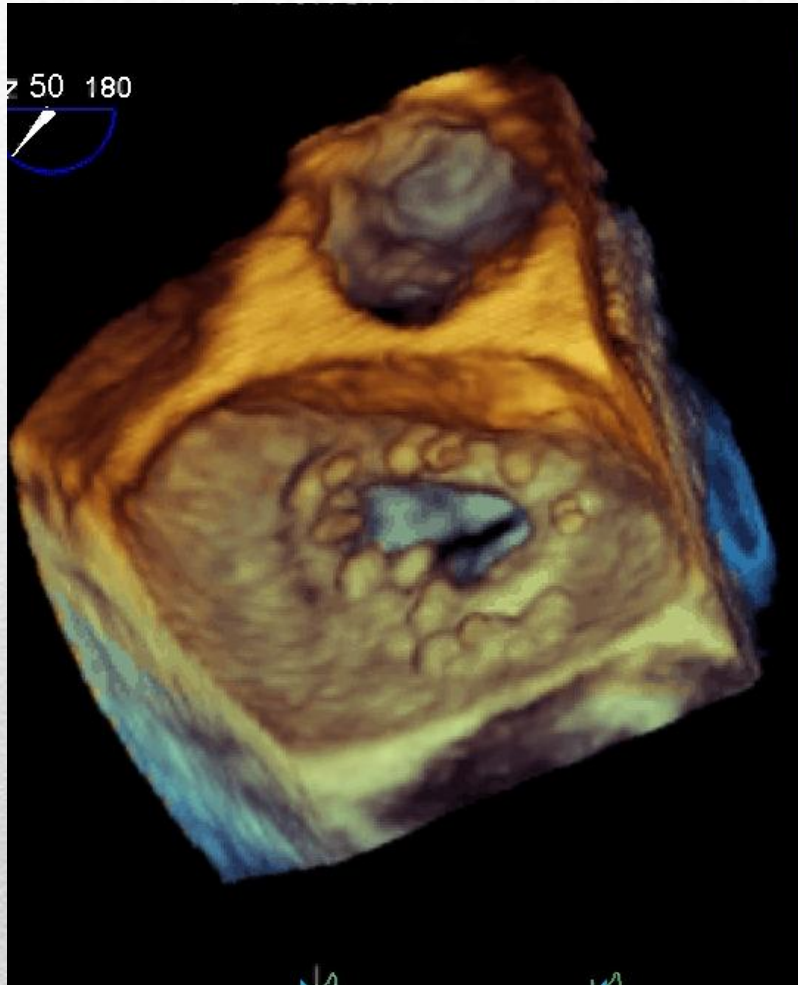
3/2014: (68 let)

Indikace ?

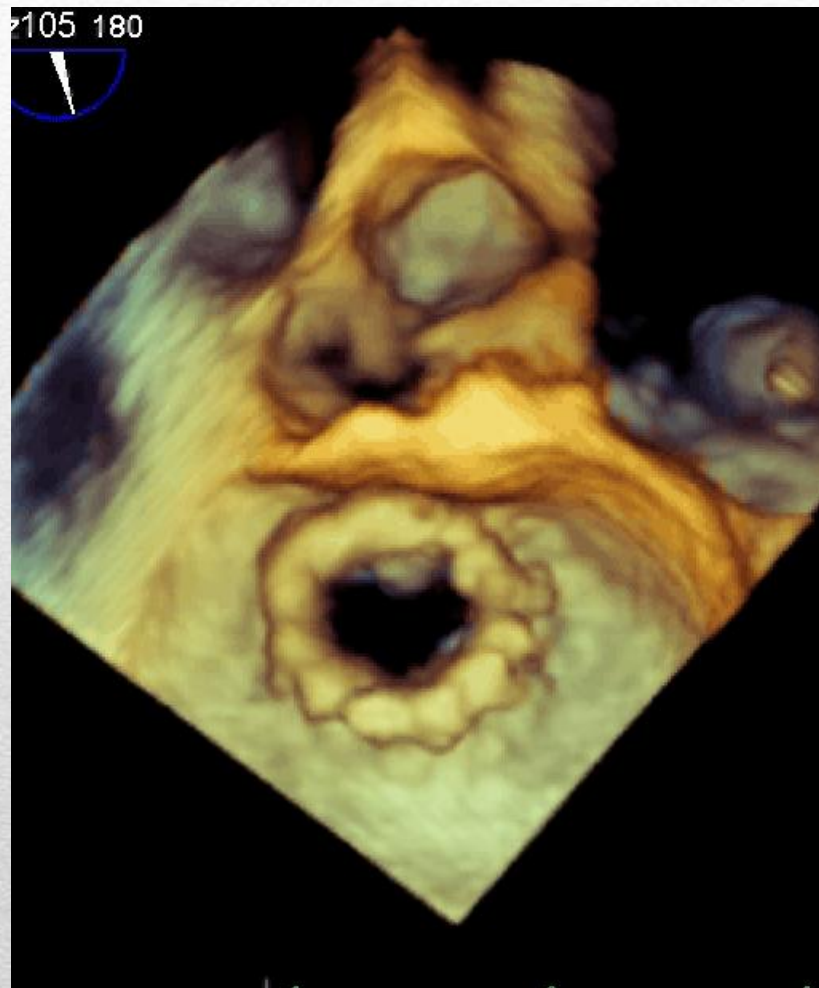
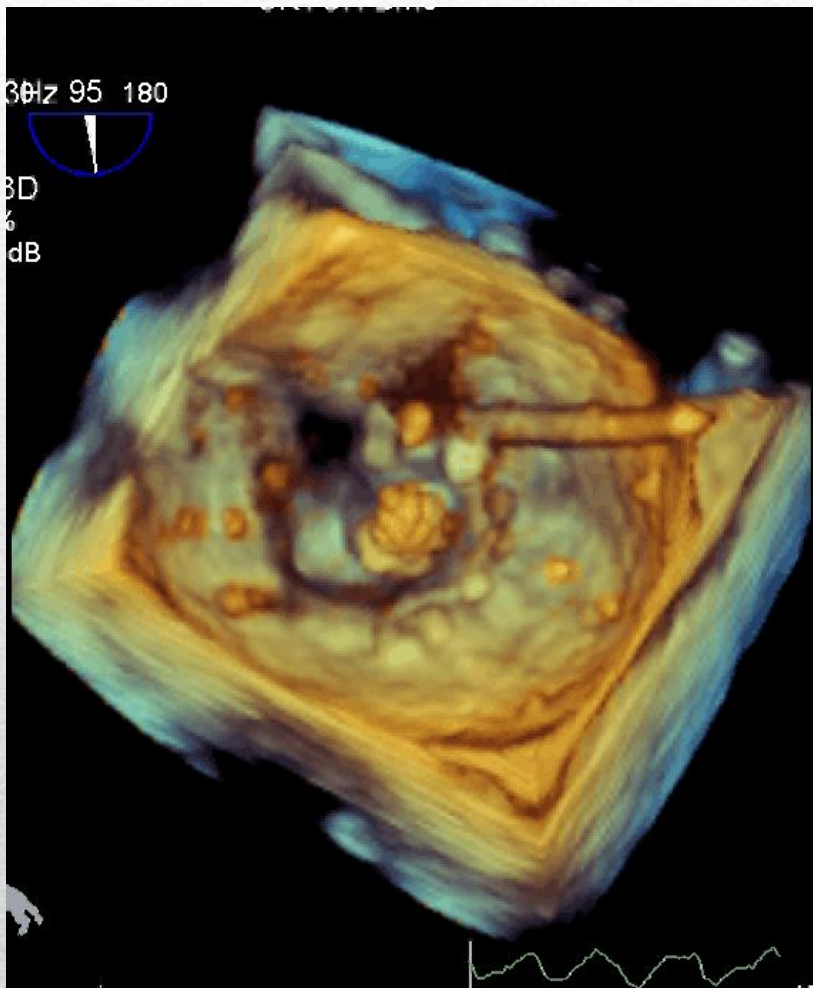
- A nic
- B transplantace srdce
- C reoperace s implantací bioprotézy
- D mitraclip
- E jiné intervenční řešení



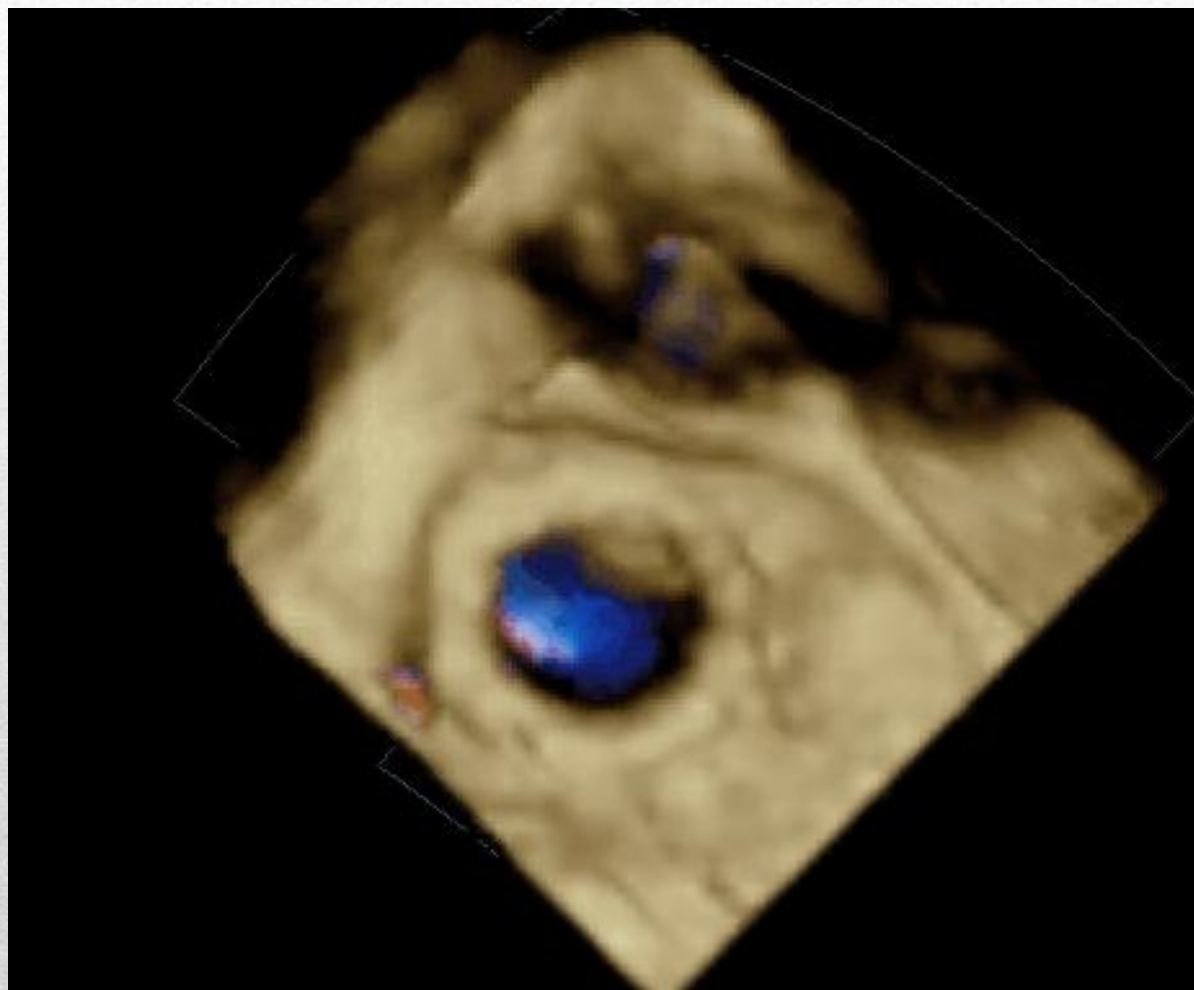
Intraprocedurální TEE (10/2014)



Intraprocedurální TEE (10/2014)



Intraprocedurální TEE (10/2014)



Pokračování historie pacienta na CKTCH

1/2015: (69 let)

ECHO: lehká MS, MR paravalvární 1 – 1,5 st
EF 25%



Pokračování historie pacienta

Historie skončila



Z Á V Ě R

- Ischemická mitrální regurgitace vyžaduje často chirurgické řešení společně s revaskularizací myokardu
- Regrese remodelace levé komory je podmínkou příznivého výsledku mitrální plastiky
- Rekurence mitrální regurgitace je častá, její řešení bývá obtížné
- **Náhrada mitrální chlopně může být zastoupena intervenčním katetrizačním výkonem**
- Definitivním řešením v terminálním srdečním selhání může být transplantace srdce event. dočasná implantace LVAD

