

ROZDÍLY V LÉČBĚ ŽEN A MUŽŮ S AKS SE ZMENŠUJÍ - ANALÝZA REGISTRŮ CZECH 1 A CZECH 2

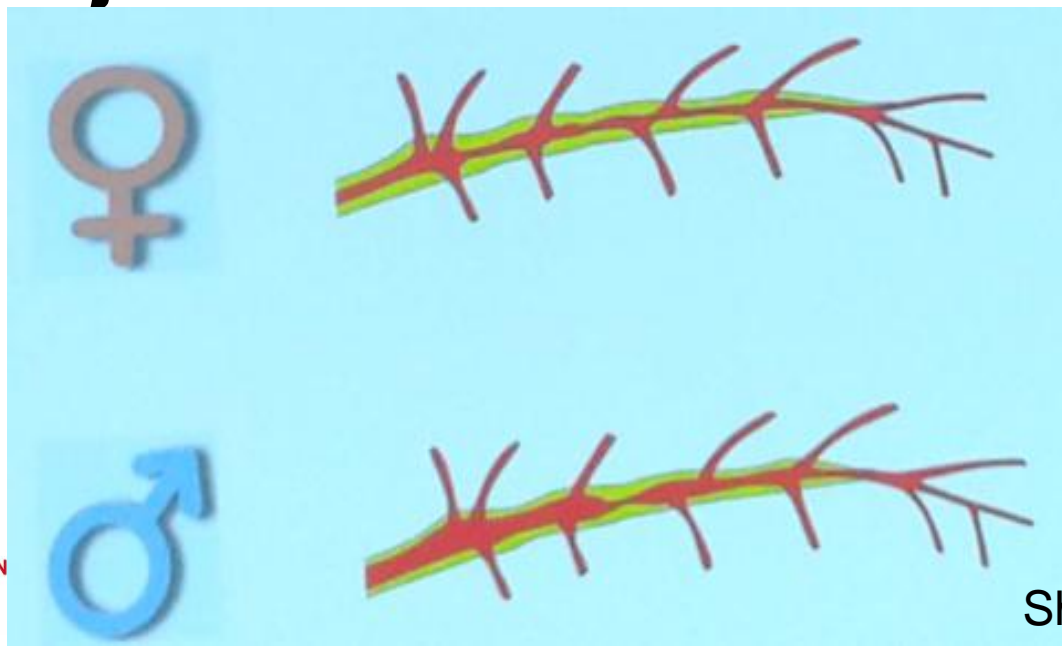
S. Šimek, F. Toušek, P.
Toušek, D. Horák, L. Pešl, F.
Holm, Z. Mořovská, J.
Jarkovský, M. Aschermann,
P. Widimský.

**Praha, Č. Budějovice,
Liberec, Brno.**



SPECIFIKA ŽEN S ICHS

- MENŠÍ KORONÁRNÍ TEPNY
- DIFUZNÍ KORONÁRNÍ POSTIŽENÍ
- MIKROVASKULÁRNÍ POSTIŽENÍ A DYSFUNKCE
- MÉNĚ KALCIFIKACÍ, VÍCE MĚKKÝCH PLÁTŮ
- MÉNĚ ČASTO STENÓZY NA EPIKARDIÁLNÍCH TEPNÁCH – tj. NORMÁLNÍ / NEVÝZN. SKG

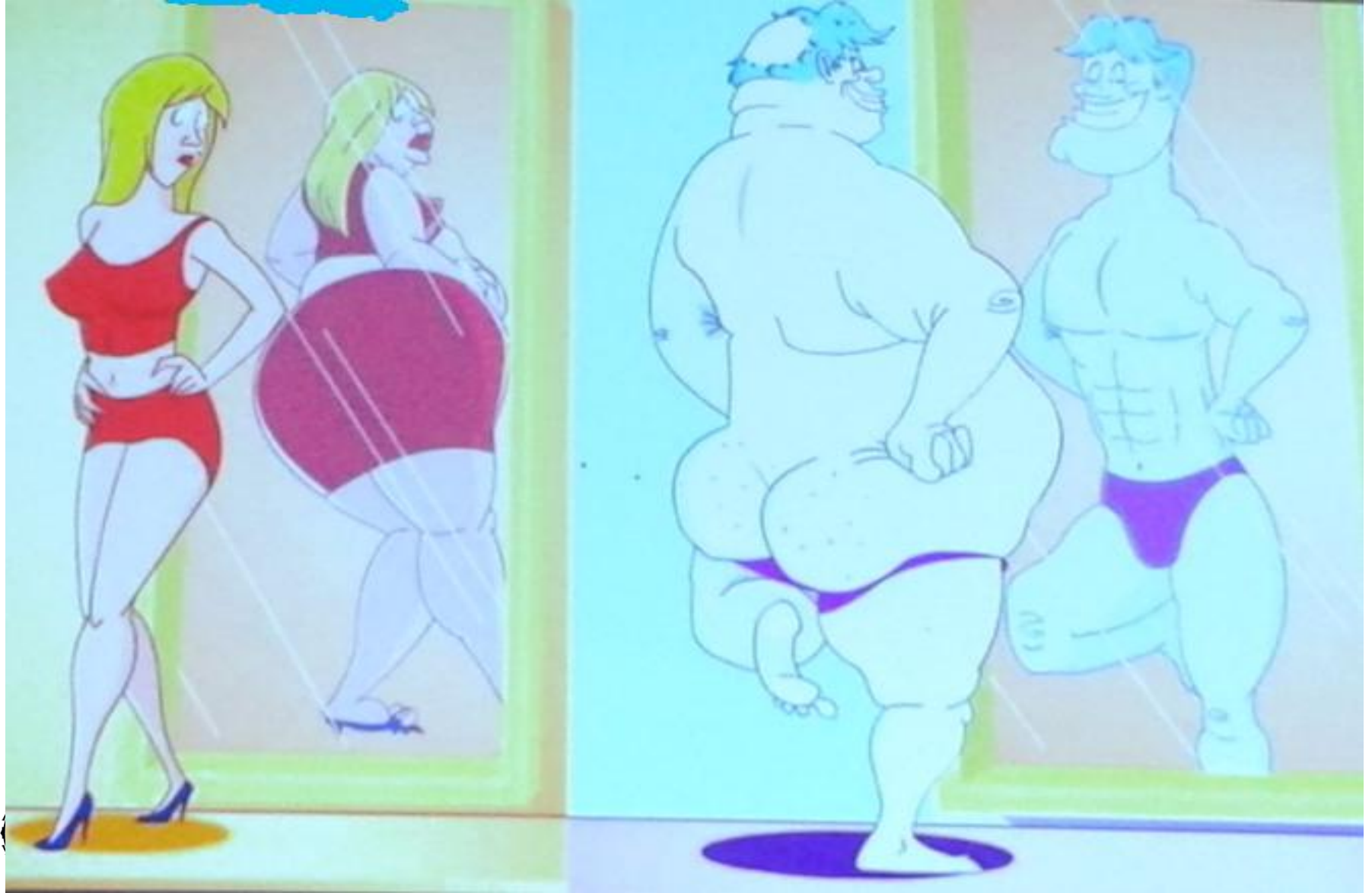


SPECIFIKA ŽEN S AKS

- SPÍŠE EROZE PLÁTU NEŽ RUPTURY
- ČASTĚJI PRŮCHODNÉ TEPNY U AKS
- ČASTĚJI SPAZMY
- ČASTĚJI INFARKT TYP II



ODLIŠNÝ POHLED NA ŽENY



ŽENY S AKS

- **MÉNĚ ČASTO DOPORUČENÁ LÉČBA**
- **PROGNOZA NEMUSÍ BÝT DOBRÁ**
 - Mladé ženy mají nepřiměřeně vyšší riziko smrti po AIM

.....mj. zjištěno v registru CZECH 1 (2005)

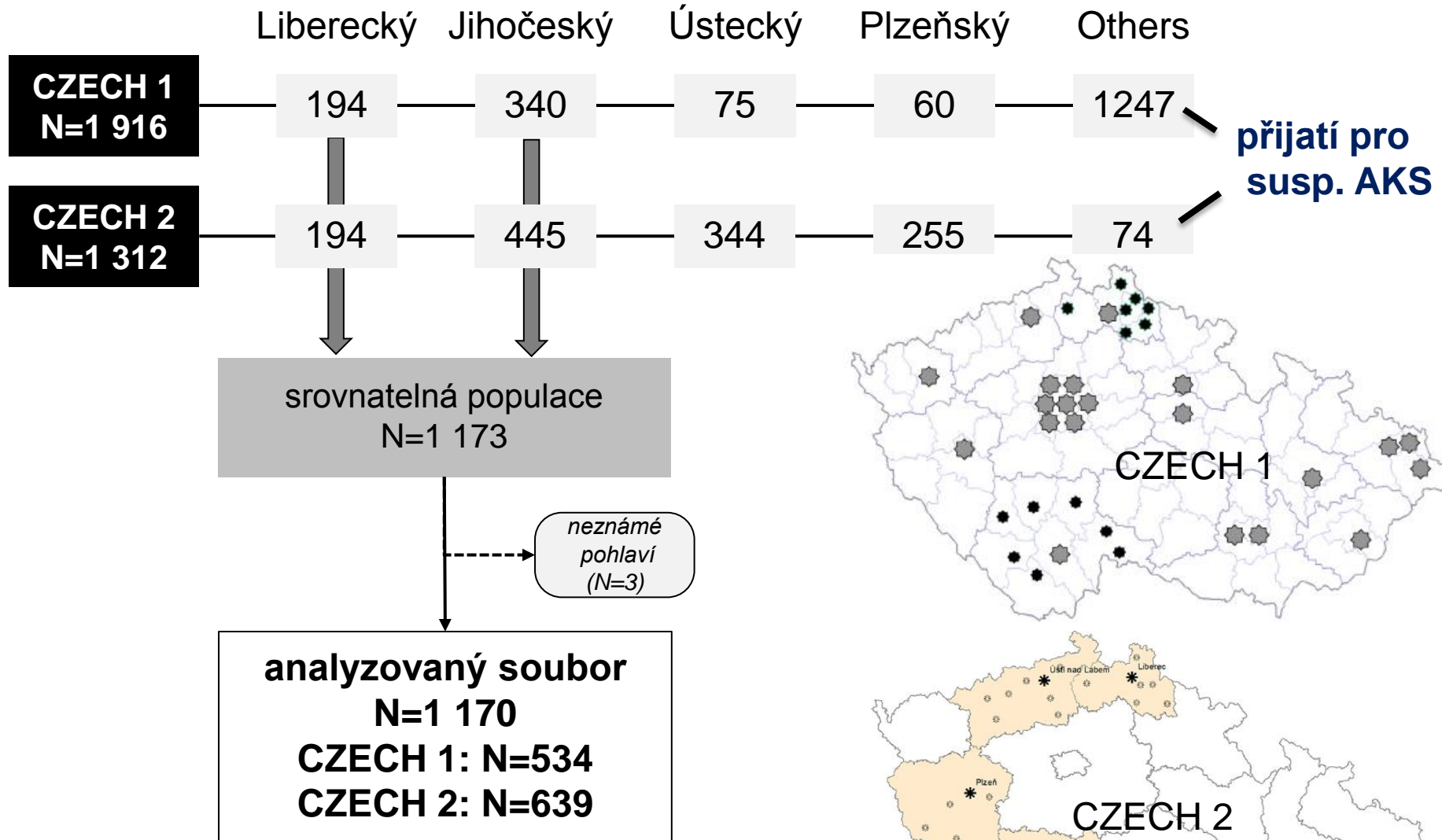


CÍL

- **Analýza změn v léčbě a prognóze žen s AKS v registrech CZECH 1 (2005) a CZECH 2 (2012), tj. v odstupu 7 let.**
- **Došlo v ČR ke změně pohledu na ženy s AKS?**



Region



základní charakteristiky žen a mužů

		Ženy N = 497	Muži N = 673	p
<i>Věk</i>				
	CZECH 1	73 (51; 88)	63 (44; 84)	< 0.001
	CZECH 2	72 (47; 88)	67 (45; 85)	< 0.001
<i>hypertenze (%)</i>				
	CZECH 1	198 (75.0%)	177 (66.3%)	0.029
	CZECH 2	178 (76.4%)	278 (68.5%)	0.037
<i>diabetes mellitus (%)</i>				
	CZECH 1	98 (37.1%)	70 (26.2%)	0.009
	CZECH 2	82 (35.2%)	124 (30.5%)	0.253
<i>kouření (%)</i>				
	CZECH 1	42 (15.9%)	86 (32.2%)	< 0.001
	CZECH 2	38 (16.3%)	114 (28.1%)	0.001
<i>předchozí MI (%)</i>				
	CZECH 1	54 (20.5%)	96 (36.0%)	< 0.001
	CZECH 2	38 (16.3%)	103 (25.4%)	0.008
<i>předchozí PCI (%)</i>				
	CZECH 1	25 (9.5%)	60 (22.5%)	< 0.001
	CZECH 2	38 (16.3%)	94 (23.2%)	0.043
<i>předchozí CABG (%)</i>				
	CZECH 1	12 (4.5%)	34 (12.7%)	0.001
	CZECH 2	13 (5.6%)	55 (13.5%)	0.001



Medikace před přijetím

		Ženy N = 497	Muži N = 673	p
<i>aspirin</i>				
	CZECH 1	115 (43.6%)	126 (47.2%)	0.433
	CZECH 2	91 (39.1%)	165 (40.6%)	0.737
<i>statin</i>				
	CZECH 1	64 (24.2%)	96 (36.0%)	0.003
	CZECH 2	92 (39.5%)	172 (42.4%)	0.505
	p	< 0.001	0.108	
<i>beta-blocker</i>				
	CZECH 1	117 (44.3%)	120 (44.9%)	0.930
	CZECH 2	102 (43.8%)	174 (42.9%)	0.868
<i>ACE-inhibitor</i>				
	CZECH 1	103 (39.0%)	110 (41.2%)	0.658
	CZECH 2	97 (41.6%)	173 (42.6%)	0.868
<i>clopidogrel</i>				
	CZECH 1	5 (1.9%)	11 (4.1%)	0.203
	CZECH 2	16 (6.9%)	29 (7.1%)	1.000
	p	0.007	0.133	
<i>digoxin</i>				
	CZECH 1	35 (13.3%)	9 (3.4%)	< 0.001
	CZECH 2	13 (5.6%)	13 (3.2%)	0.150
	p	0.004	1.000	



AKS nepotvrzen

	Ženy	Muži	p
	N = 497	N = 673	
CZECH 1	148 (56.1%)	110 (41.2%)	0.001
CZECH 2	95 (40.8%)	125 (30.8%)	0.012



INVAZÍVNÍ PROCEDURY

	Ženy	Muži	p
	N = 497	N = 673	
<i>provedení SKG</i>			
CZECH 1	78 (29.5%)	102 (38.2%)	0.044
CZECH 2	131 (56.2%)	254 (62.6%)	0.131
<i>bez stenózy > 50%</i>			
CZECH 1	20 (25.6%)	9 (8.8%)	0.004
CZECH 2	28 (21.4%)	22 (8.7%)	0.001
<i>revaskularizace</i>			
CZECH 1	51 (65.4%)	77 (75.5%)	0.011
CZECH 2	77 (58.8%)	181 (71.3%)	0.004



MEDIKACE PŘI PROPUŠTĚNÍ U POTVRZENÝCH AKS

	ŽENY N = 245	MUŽI N = 420	p
<i>aspirin - discharge</i>			
CZECH 1	92 (81.4 %)	141 (92.8 %)	0.007
CZECH 2	117 (88.6%)	252 (94.0 %)	0.056
<i>statin - discharge</i>			
CZECH 1	76 (67.2%)	119 (78.3 %)	0.049
CZECH 2	116 (87.9 %)	245 (91.4 %)	0.284
<i>beta-blocker - discharge</i>			
CZECH 1	75 (66.4 %)	114 (75.0 %)	0.133
CZECH 2	102 (77.3 %)	202 (75.4 %)	0.710
<i>clopidogrel - discharge</i>			
CZECH 1	39 (34.5 %)	66 (43.4 %)	0.163
CZECH 2	87 (65.9 %)	200 (74.6 %)	0.077
p	< 0.001	< 0.001	



PROGNÓZA PO PROKÁZANÉM AKS (HOSP.)

	ŽENY N = 254	MUŽI N = 438	p
<i>MORTALITA</i>			
CZECH 1	3 (2.6%)	5 (3.2%)	0.999
CZECH 2	6 (4.3%)	13 (4.6%)	0.999
<i>(re)IM</i>			
CZECH 1	4 (3.4%)	5 (3.2%)	0.999
CZECH 2	0 (0.0%)	5 (1.8%)	0.176
<i>TVR</i>			
CZECH 1	3 (2.6%)	5 (3.2%)	0.999
CZECH 2	0 (0.0%)	0 (0.0%)	-
<i>MACE</i>			
CZECH 1	8 (6.9%)	14 (8.9%)	0.655
CZECH 2	7 (5.1%)	20 (7.1%)	0.528



ZÁVĚRY

české ženy s AKS ve srovnání s muži :

- mají odlišné klinické charakteristiky**
 - jsou méně často kandidáty pro revakularizaci**
 - mají podobnou prognózu**
-
- rozdíly v poskytování doporučené léčby se snižují**

