

# CHARAKTERISTIKA NESELEKTOVANÉ SKUPINY HOSPITALIZOVANÝCH PACIENTŮ S DIAGNÓZOU SRDEČNÍHO SELHÁNÍ

Toušek P. <sup>1</sup>, Čížek J. <sup>1</sup>, Neuberg M. <sup>2,3</sup>, Šebístková K. <sup>2</sup>, Mašek P. <sup>2,3</sup>, Bednář F<sup>1</sup>.

<sup>1</sup>*Kardiologická klinika 3.LF UK a Fakultní nemocnice Královské Vinohrady*

<sup>2</sup>*Medtronic Czechia, s.r.o., Praha*

<sup>3</sup>*SigmaCare Innovations s.r.o., Praha*

# Úvod

## Narůstající prevalence srdečního selhání v populaci v kontextu stárnutí populace – dopady na hospitalizace

HEART FAILURE  
*Heart Failure* 2021; 8: 3800–3808  
online 19 August 2021 in Wiley Online Library (wileyonlinelibrary.com) DOI: 10.1002/ehf2.13559

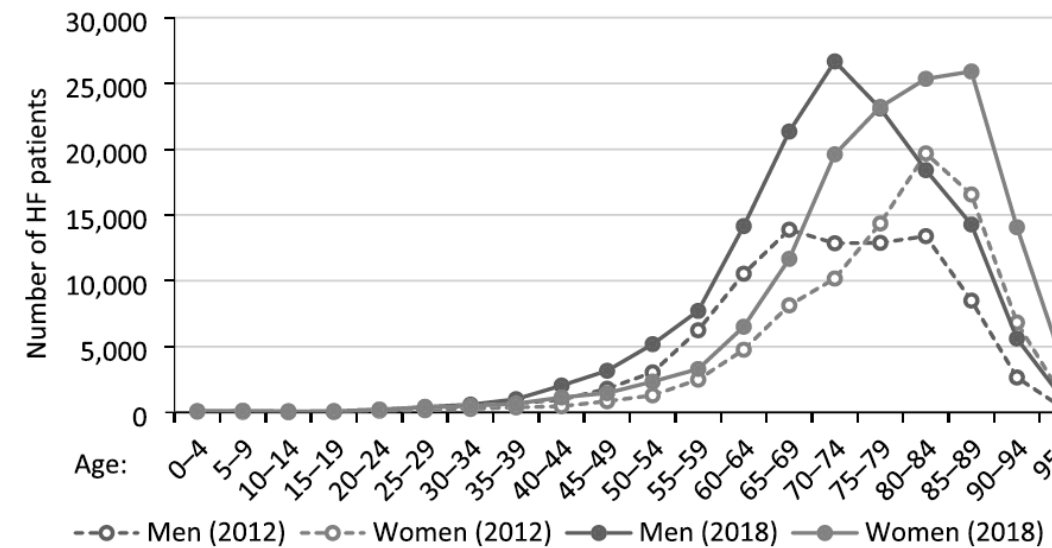
ORIGINAL RESEARCH ARTICLE



Changes in the treatment and survival of heart failure patients: a nationwide population-based study in the Czech Republic

Štěpán Štěpánek<sup>1</sup> , Tomas Skála<sup>1\*</sup> , Marie Lazárová<sup>1</sup>, Renata Aiglová<sup>1</sup> , Jindrich Špinar<sup>2</sup> , Lenka Šimáčková<sup>2</sup> , Jiri Vítovec<sup>2</sup> , Josef Kautzner<sup>3</sup> , Vojtech Melenovský<sup>3</sup> , Filip Málek<sup>4</sup> , Ladislav Šimáček<sup>5,6</sup> , Jiri Jarkovský<sup>5,6</sup> , Klara Benešová<sup>5,6</sup> , Marek Vícha<sup>1</sup> and Ales Linhart<sup>7</sup>

Figure 1 Age structure of patients with heart failure (HF) in 2012 and 2018.



# Cíl

- Zhodnotit základní **epidemiologická data neselektovaných hospitalizovaných pacientů** s diagnózou srdečního selhání ve Fakultní nemocnici Královské Vinohrady
- Analyzovat krátkodobou **rehospitalizaci a mortalitu.**



- Výsledky mají posloužit k **optimalizaci strategie léčby** nemocných se srdečním selháním

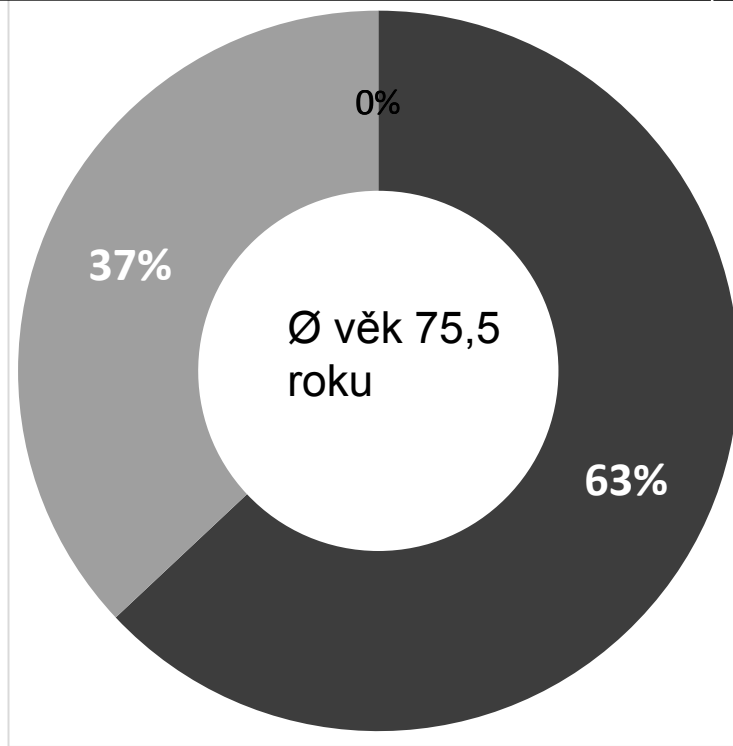
# Metodika

- **Z informačního systému celkem 4137 konsektivních případů** hospitalizací s hlavní nebo vedlejší propouštěcí diagnózou srdečního selhání dle mezinárodní klasifikace nemocí MKN-10 (Dg.I500,I501,I509)
- **Období 1.1.2021-31.3.2023.**
- **Typ hospitalizace** byl rozdělen na **akutní a elektivní**
- Analýza klinických charakteristik pacientů, hodnotu NT-proBNP, délku hospitalizace, rehospitalizaci do 90 dnů
- **Hospitalizační a 90-denní mortalitu** na základě zdravotních informací a statistiky (ÚZIS)

# ZÁKLADNÍ CHARAKTERISTIKA SOUBORU

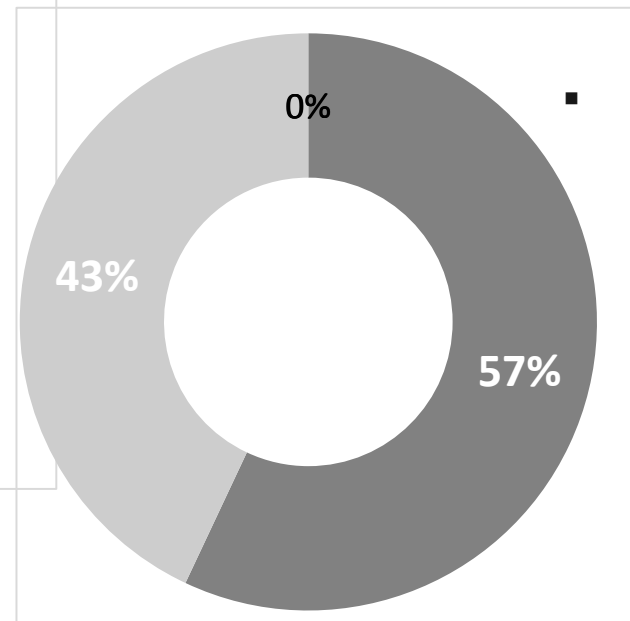
celkový počet hospitalizačních případů: 4 137 (I500, I501, I509)

podle hlavního dělení souboru



## ▪ Dělení dle vykázané Dg

- HF jako vedlejší diagnóza: N= 2599
- HF jako hlavní diagnóza: N= 1538



## ▪ Dělení dle pohlaví

- muži: N= 2373
- ženy: N= 1764

■ HF muži  
■ HF ženy

HF jako vedlejší Dg

HF jako hlavní Dg

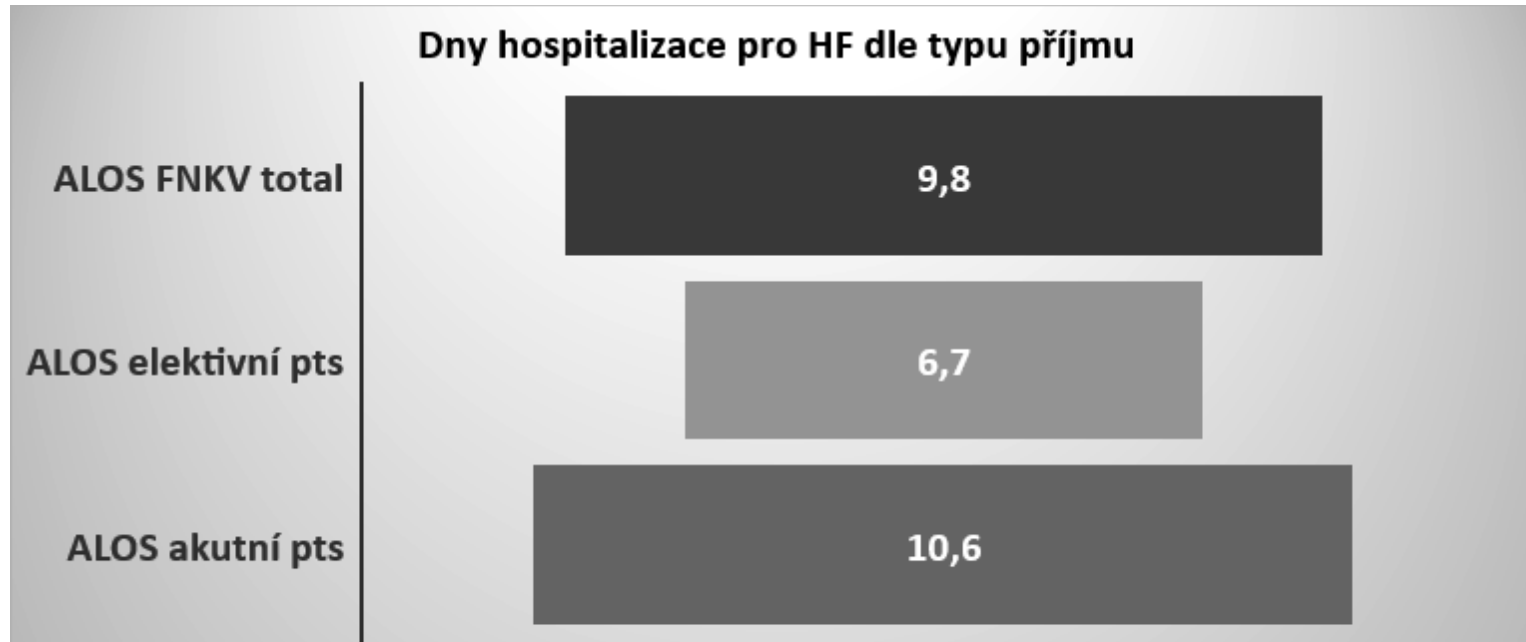
Dg I500, I501, I509

zdroj: HF patient data 2021-Q1 2023

# Základní charakteristika souboru

DG (Dle MKN, propuštěcí zpráva)	(N, %)
Ischemická choroba srdeční	2535 (62,3%)
Chlopenní vada	924 (22,3%)
Arytmie	2482 (60,0%)
Diabetes mellitus	1567 (37,8%)
Anamneza nádorového onemocnění	684 (16,5%)
Chronické plicní onemocnění	467 (11,3%)
Renální insuficience (end-stage)	87 (2,1%)

# Délka hospitalizace dle typu přijetí

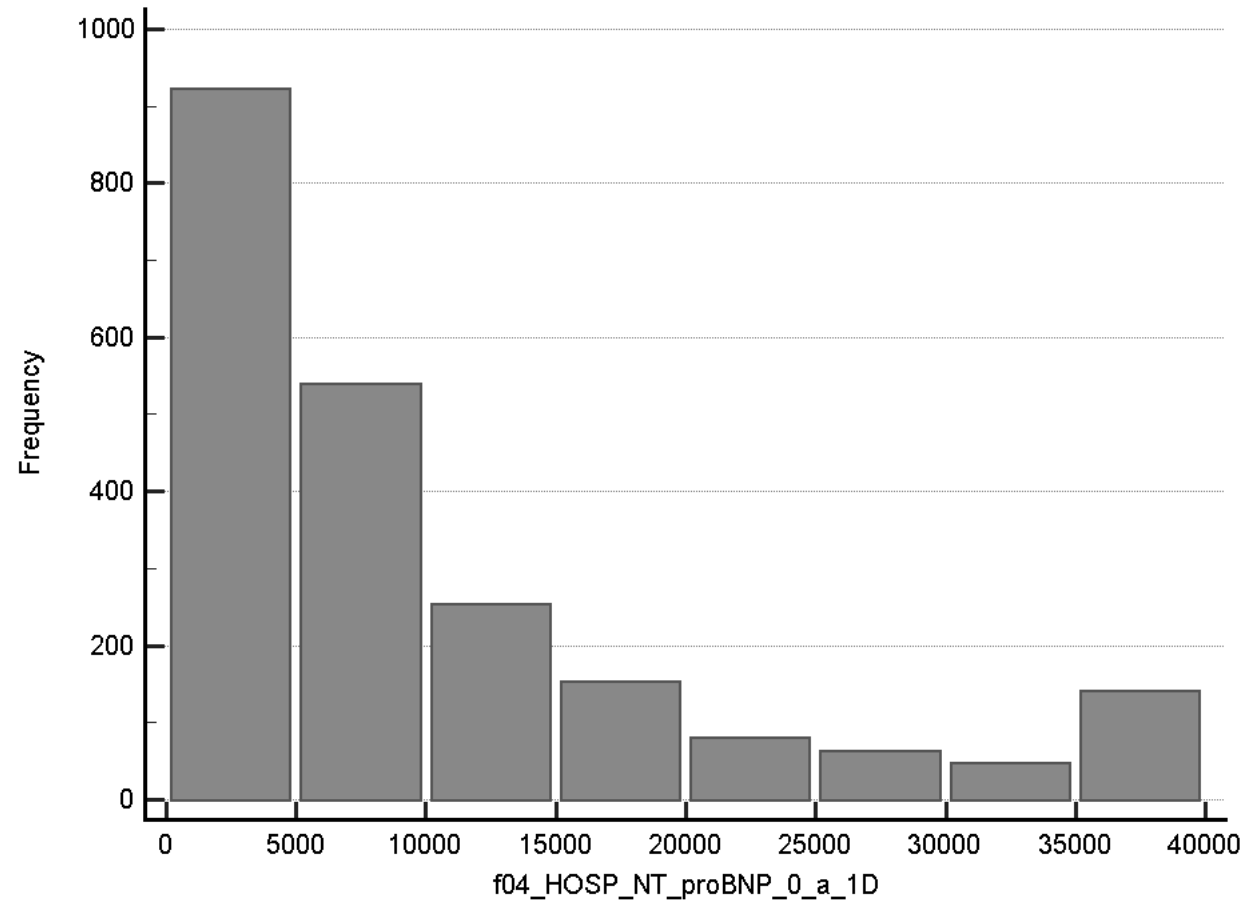
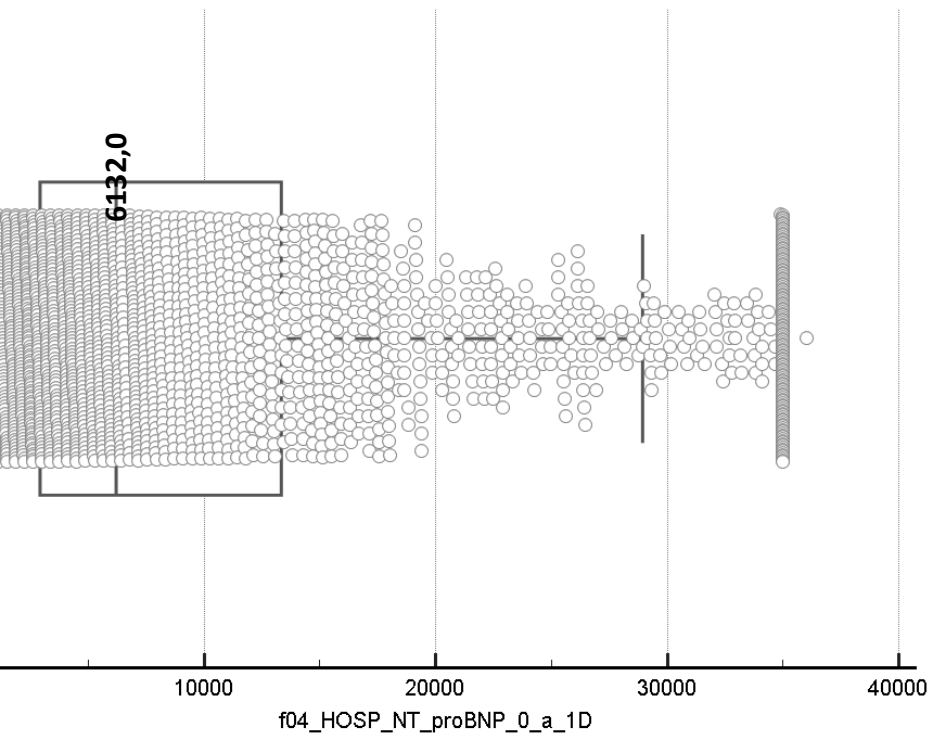


Note: Dg I500, I501, I509;

Source: HF patient data 2021-Q1 2023

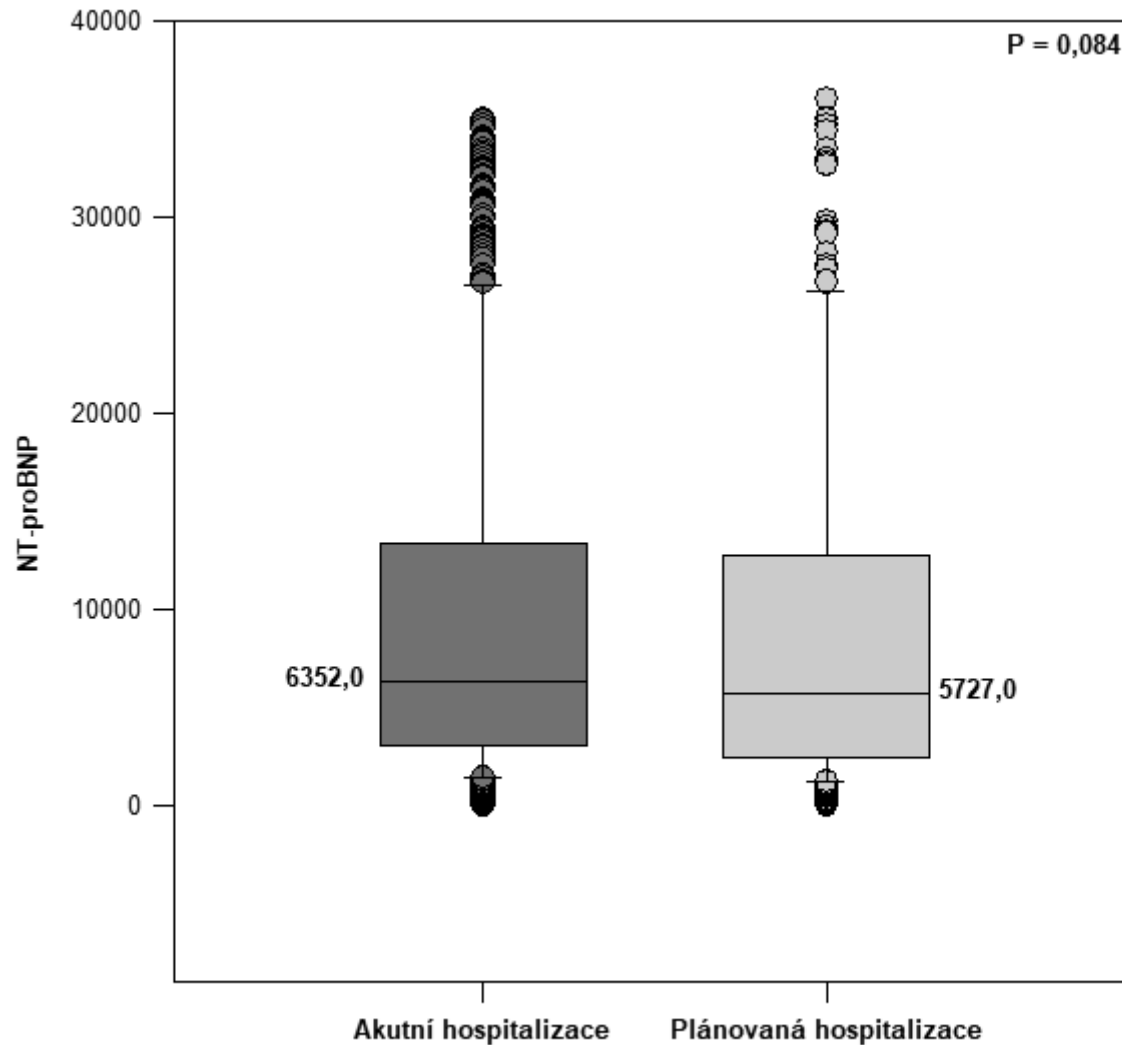
- *ALOS – average length of stay*

# NT-pro BNP – vstupní hodnoty



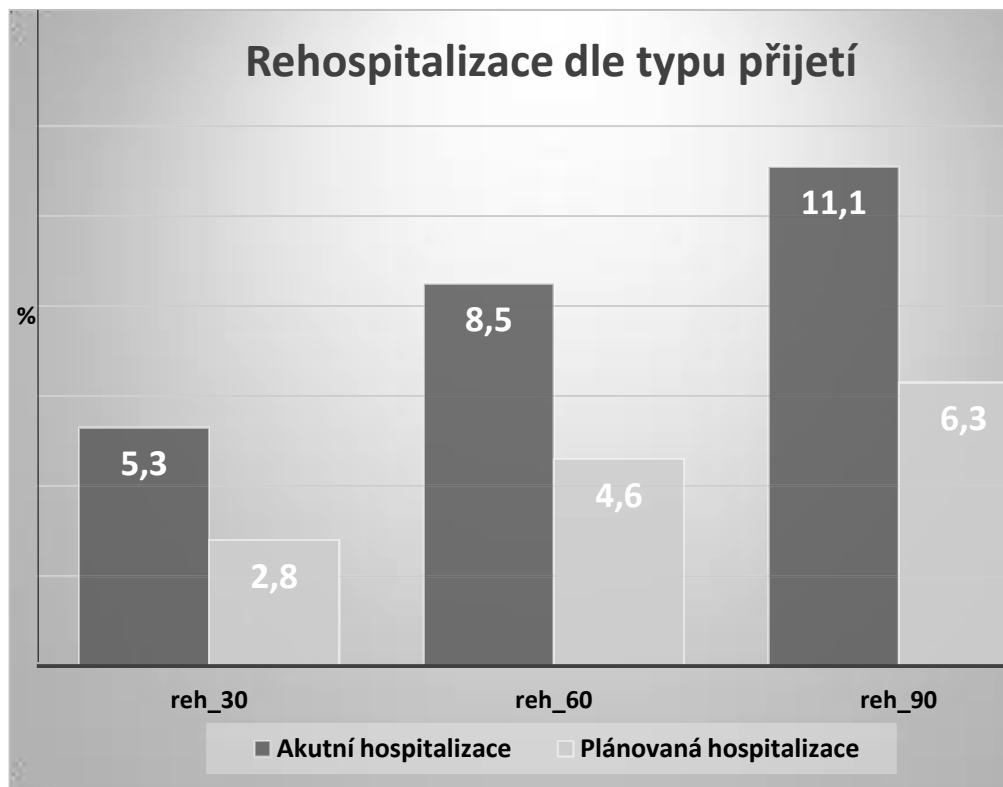
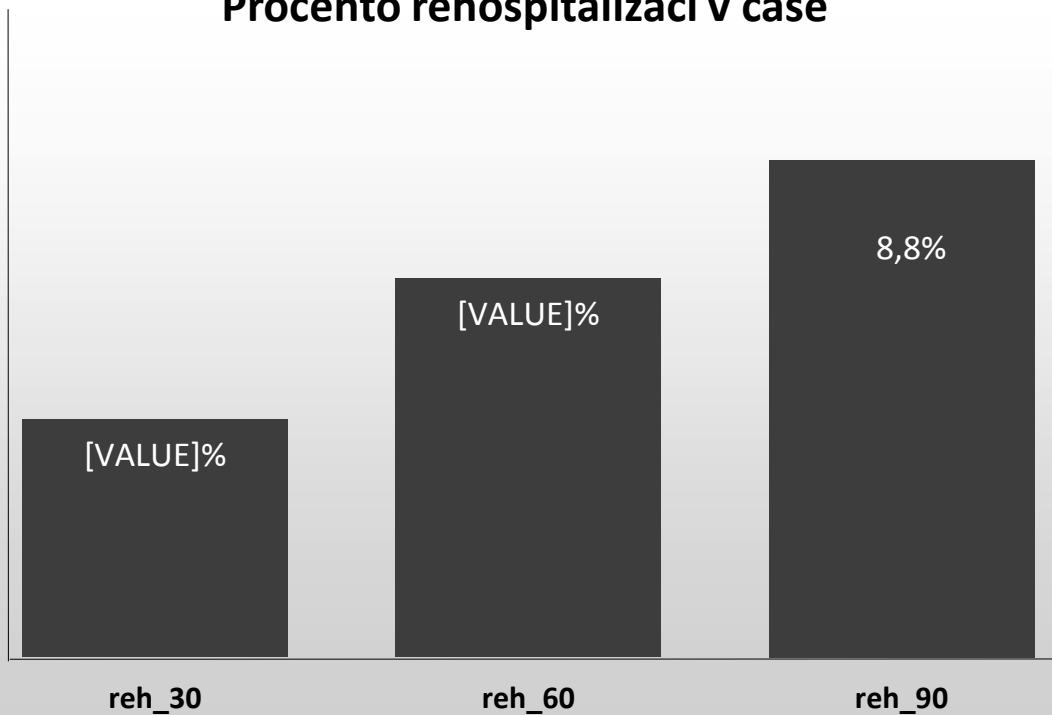


# NT-pro BNP – akutní vs. elektivní hospitalizace



# Časné rehospitalizace dle typu přijetí

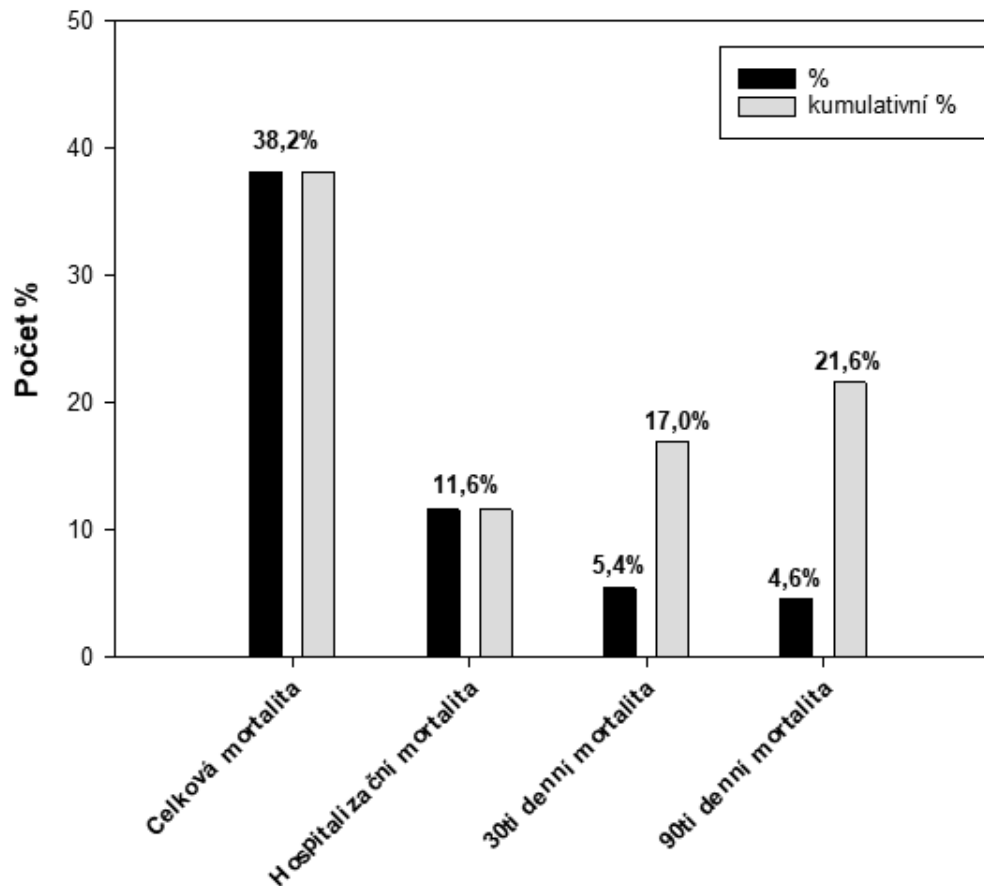
### Procento rehospitalizací v čase



Zpracováno dle: DRG.uzis.cz

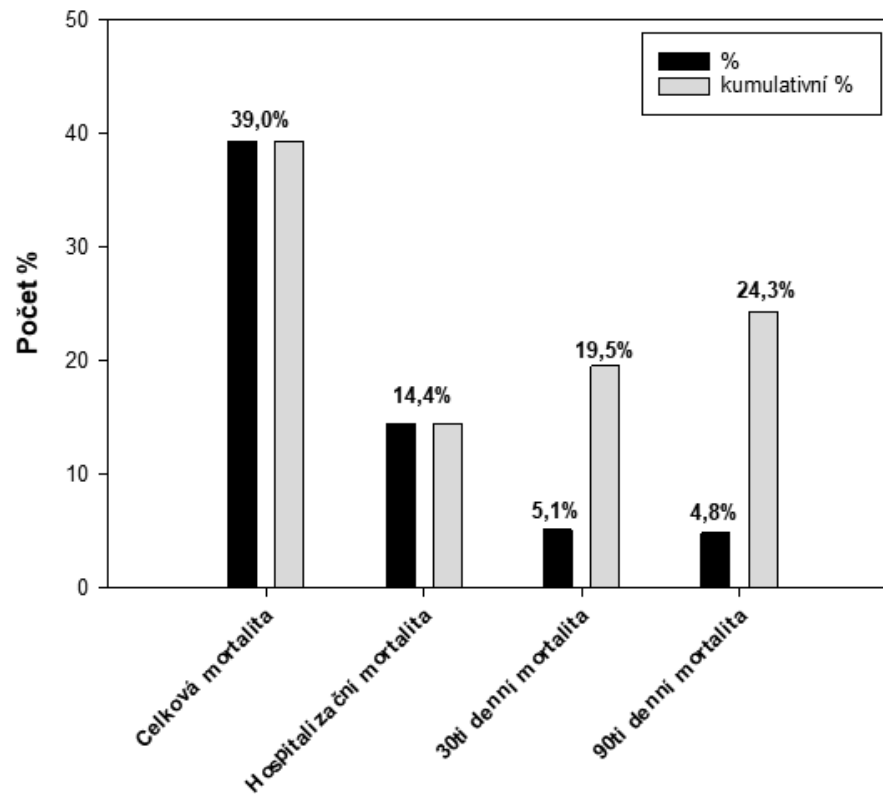
# Časná mortalita – pacienti s hlavní dg.HF

Mortalita – pacienti s hlavní Dg. HF (n=1106; 1.hopitalizace ve sledovaném období)

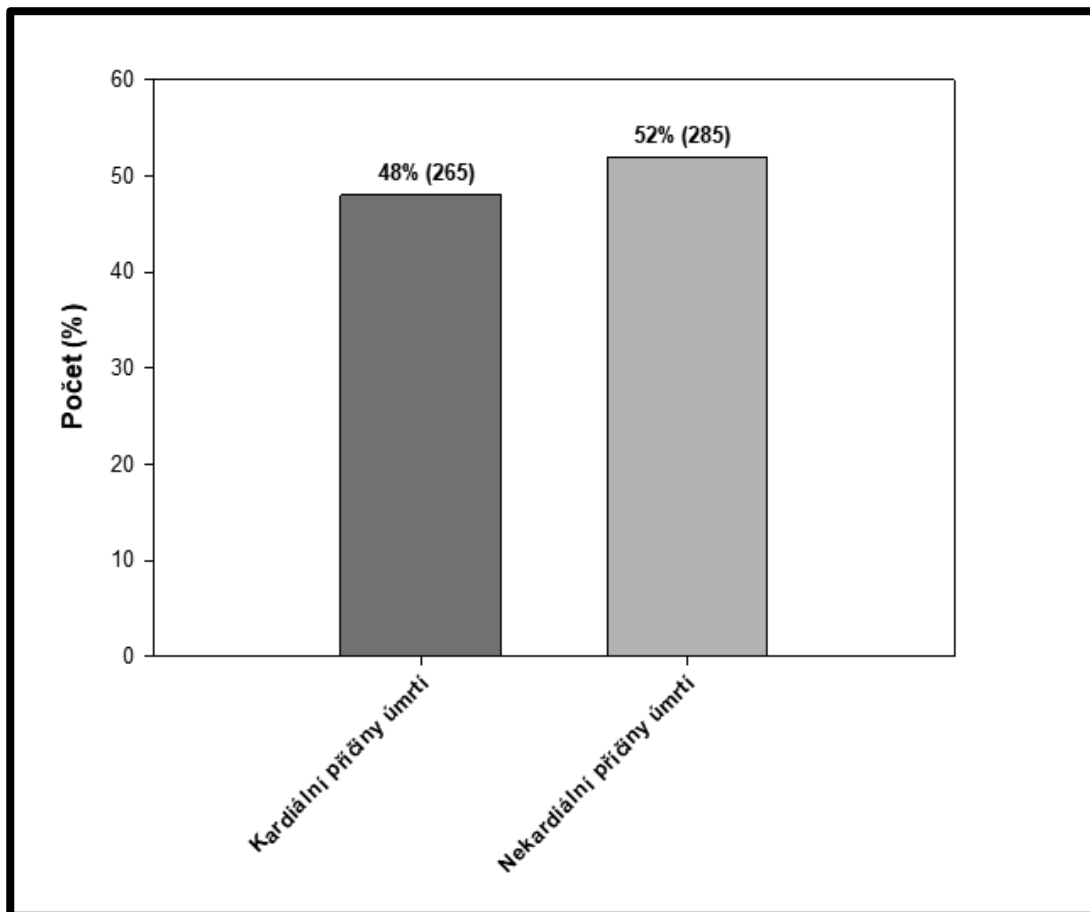


# Časná mortalita – celého souboru s dg.HF

Mortalita – pacienti s hlavní i vedlejší Dg. HF (n=3125; 1.hospitalizace ve sledovaném období)



# Příčiny hospitalizačních úmrtí



# Závěr

- **Získaná data z reálné praxe u neselektované populace ukazují**
  - na **vysoké počty hospitalizací** pacientů s dg. HF
  - **dlouhou délku hospitalizace** u akutně přijatých pacientů
  - poměrně **vysokou krátkodobou mortalitu**
  - **velký podíl nekardiální příčiny časného úmrtí (nutné analýzy)**
- Data **slouží ke stratifikaci skupin nemocných a optimalizaci léčby** a strategických postupů v péči o pacienty se srdečním selháním