



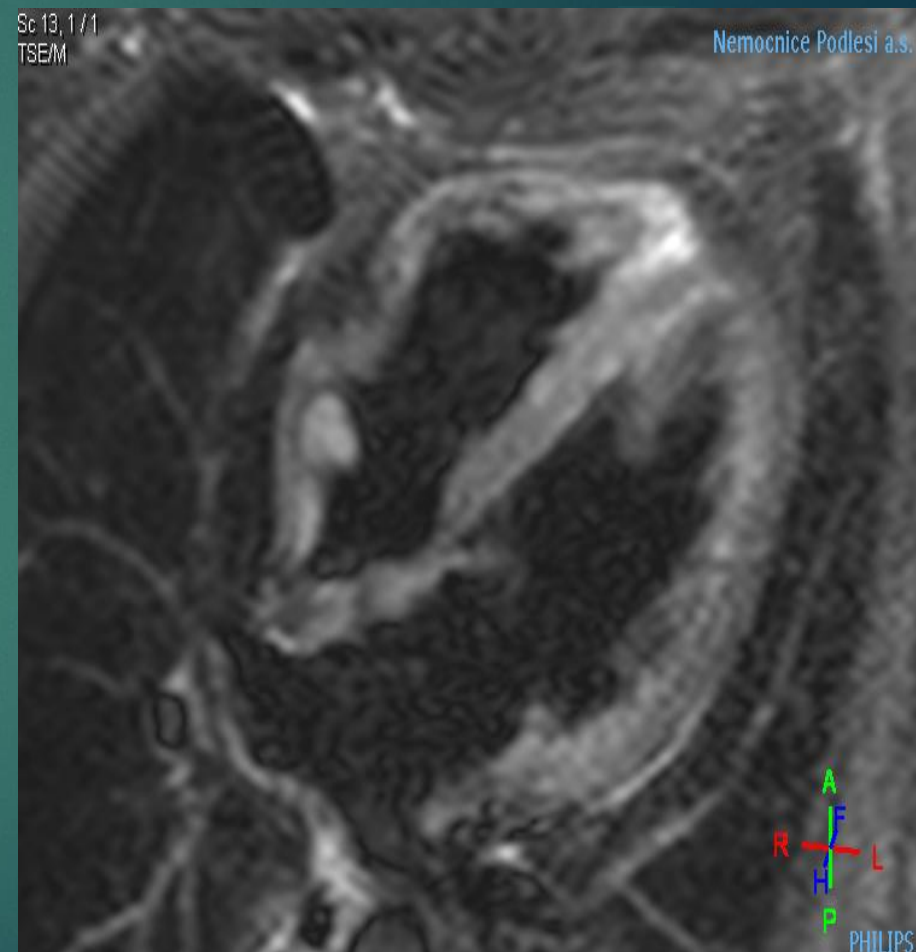
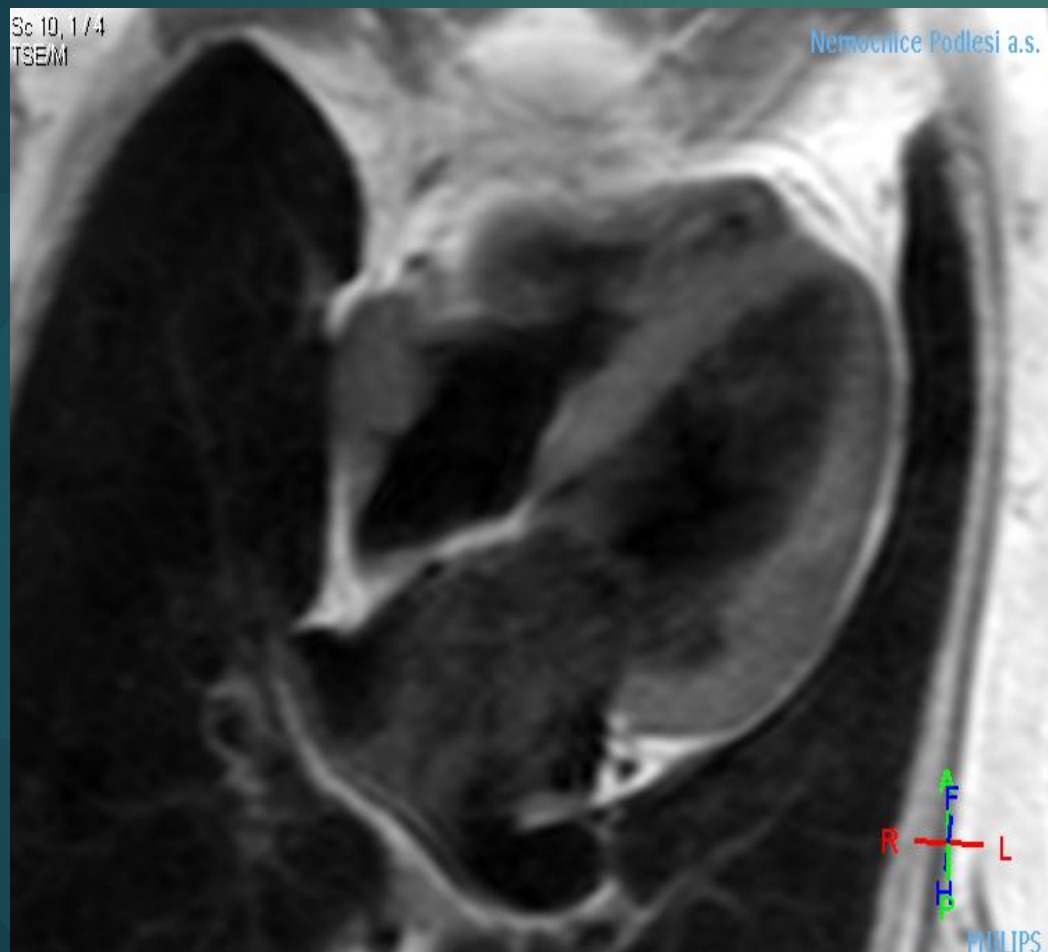
▶ **VÝZNAM PET/CT PŘI DIAGNOSTICE ÚTVARU V  
PRAVÉ SÍNI U ONKOLOGICKY NEMOCNÉ**

- ▶ Darina Krausová, XXVII. výroční sjezd ČKS, 15.5.2019

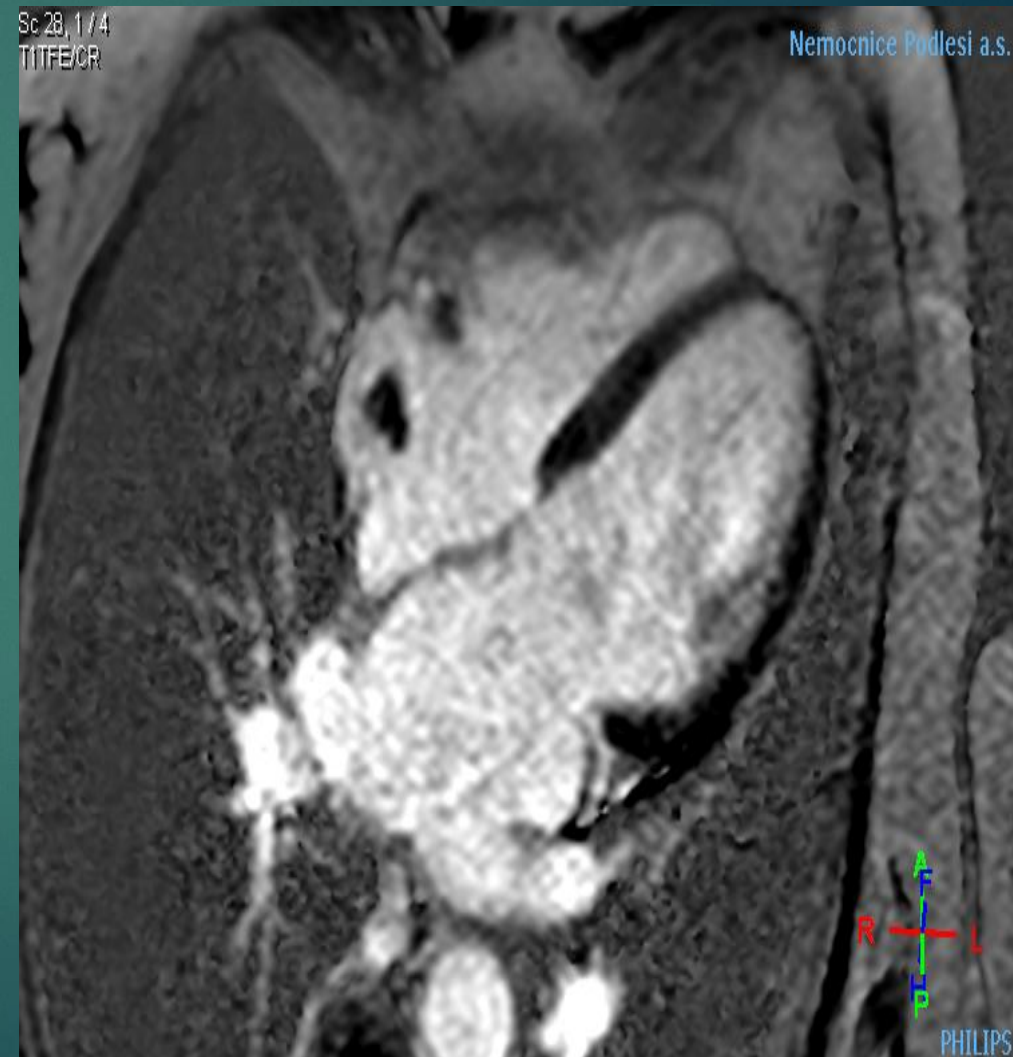
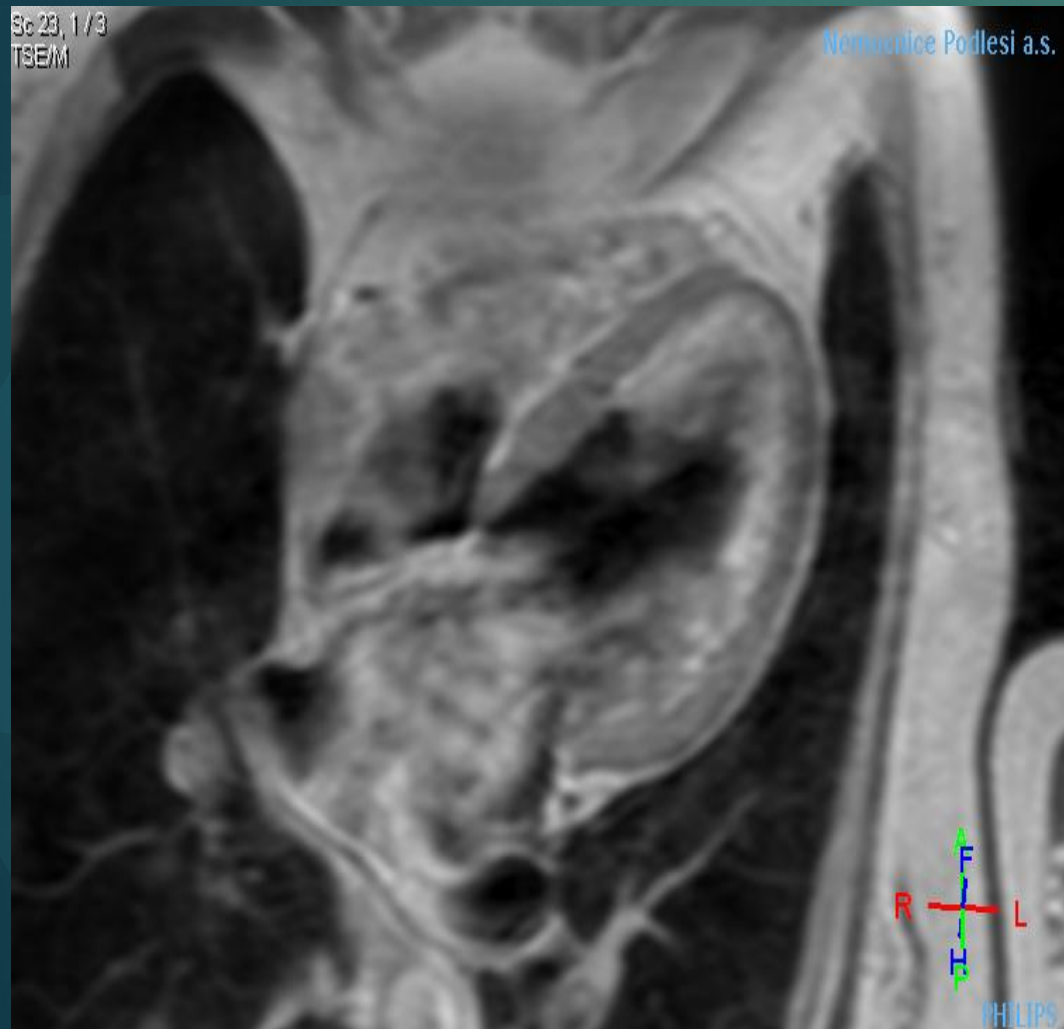
# Kazuistika

- ▶ Žena, 76let
- ▶ stav po chemoterapii v r.2008,aktinoterapii a ablaci levého prsu pro infiltrující lobulární karcinóm prsu
- ▶ r. 2012 – generalizace do skeletu
- ▶ 07/2018 léčena pro osteomyelitidu čelisti
- ▶ 07/TTE ve spádu -patologický útvar v pravé síni, lehká MiR, lehká dilatace obou síní, dobrá fce LK
- ▶ Doplněno MRI srdce

# MRI srdce 24.7.2018

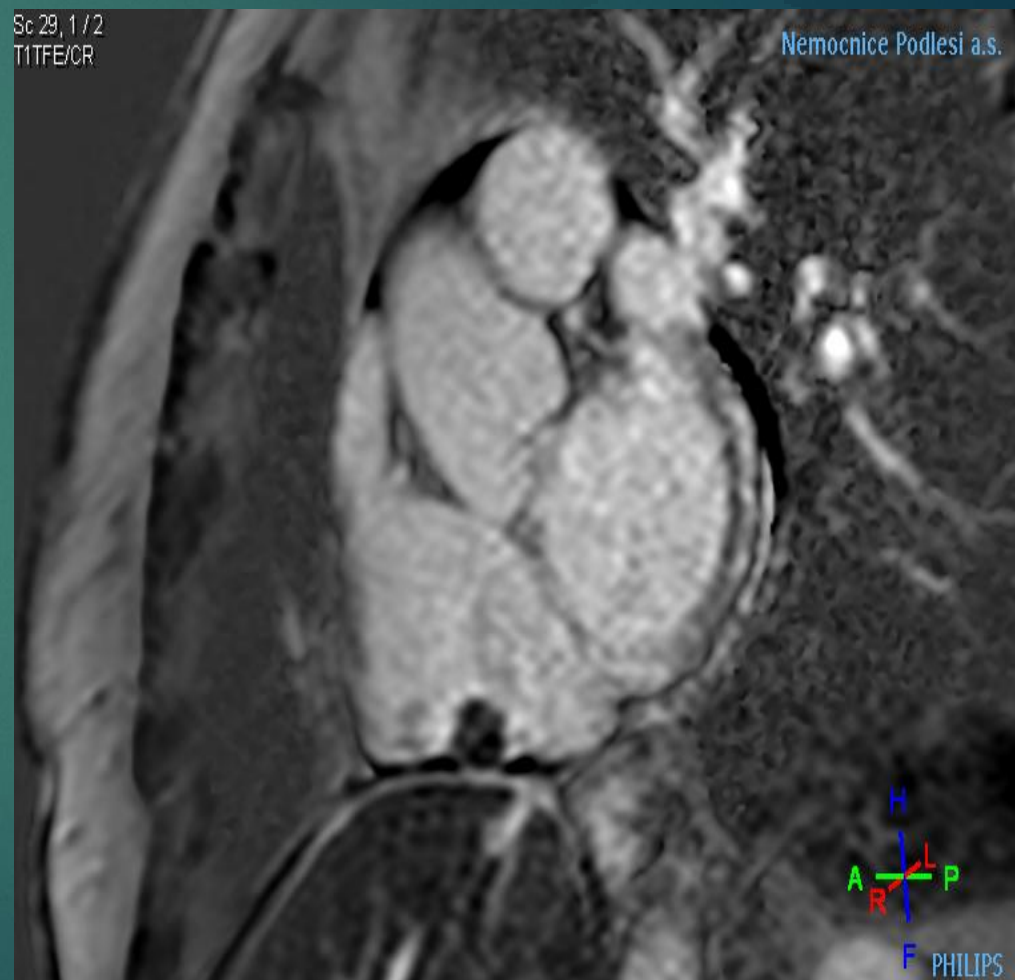
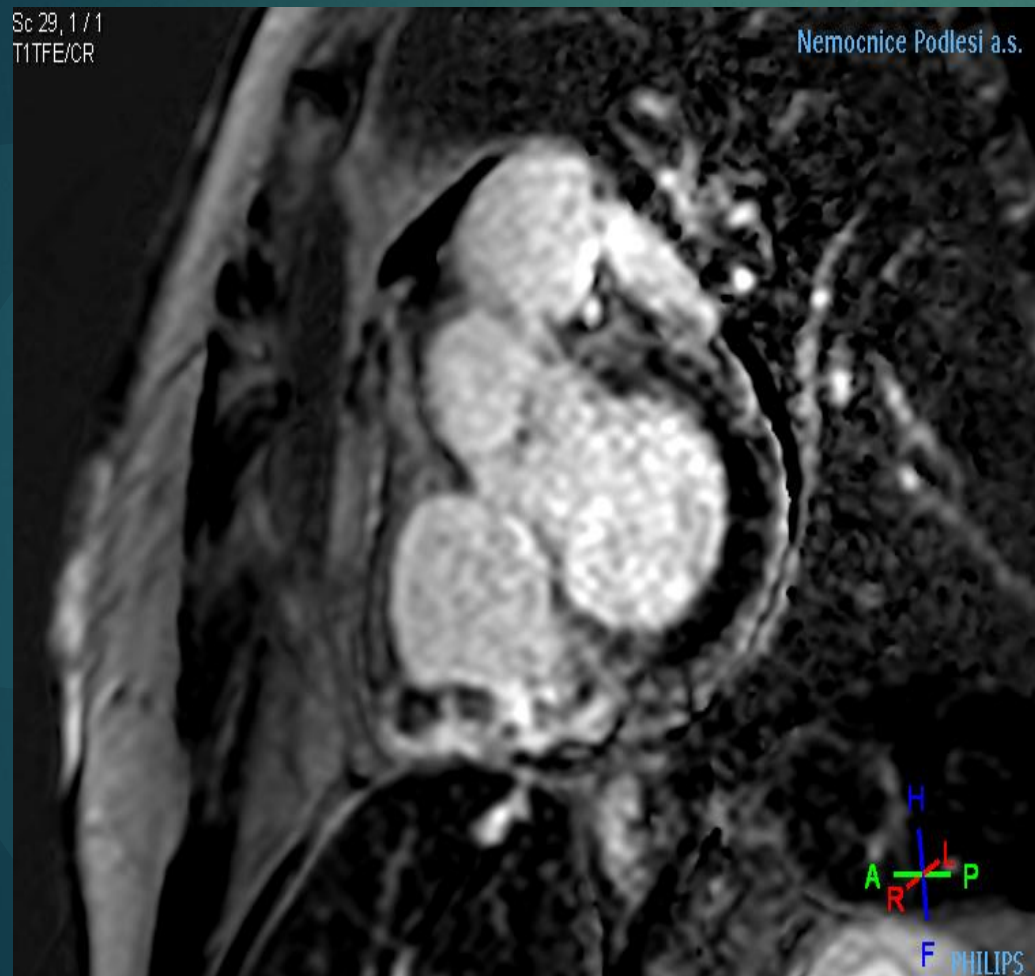


2 patologické útvary velikosti 13x13mm a 14x9mm  
v pravé síni nasedající na ztluštělou spodní a  
inferolaterální stěnu PS





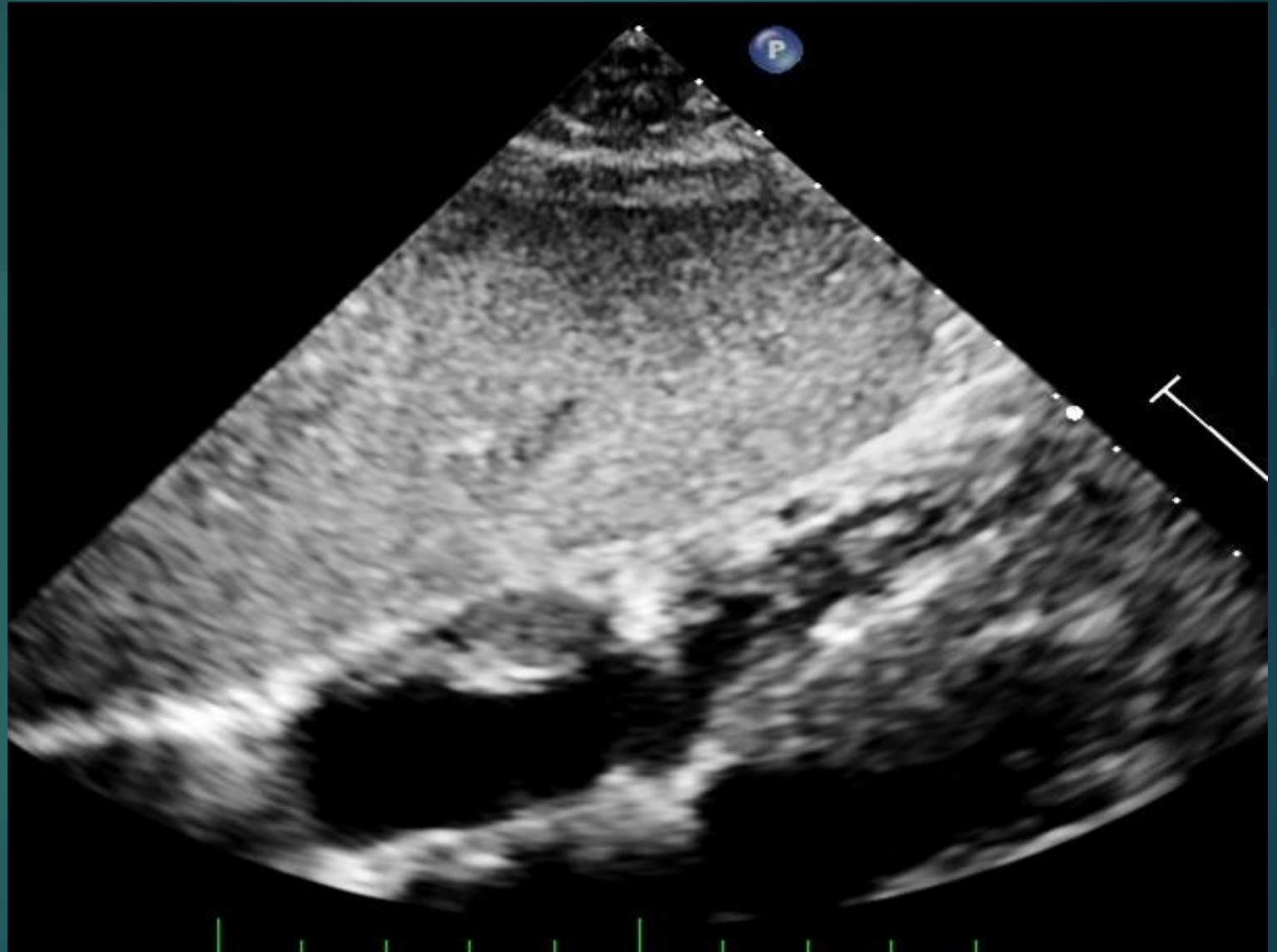
může se jednat o tumorózní infiltraci stěny PS s vs  
nasedajícími tromby.....



# MRI srdce 24.7.2018

- ▶ Dopor: do léčby LMWH v terapeutické dávce
- ▶ dále provést TEE s časovým odstupem /stav po osteomyelitidě/

TTE 17.8.2019



3D echo  
17.8.2018



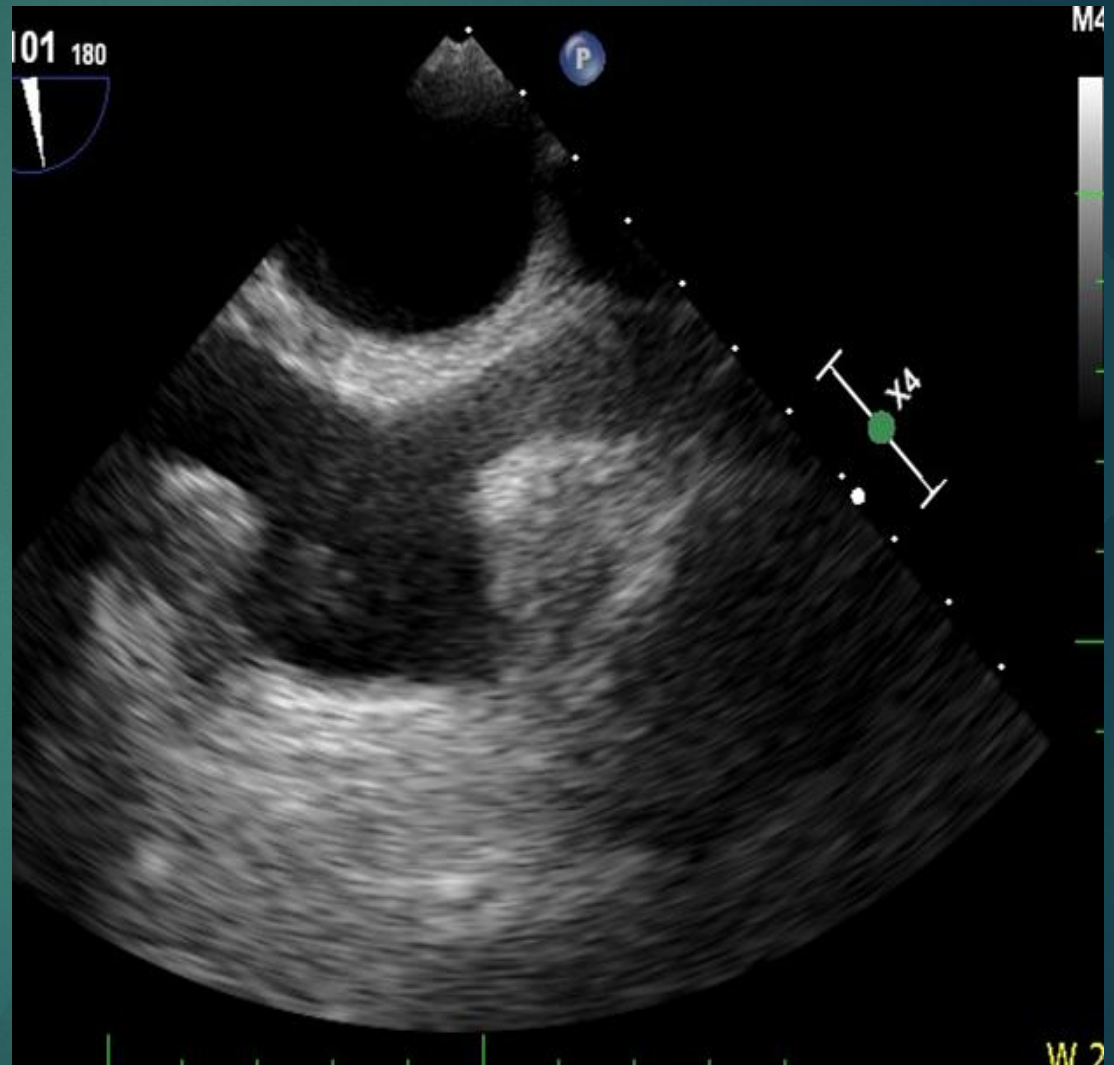


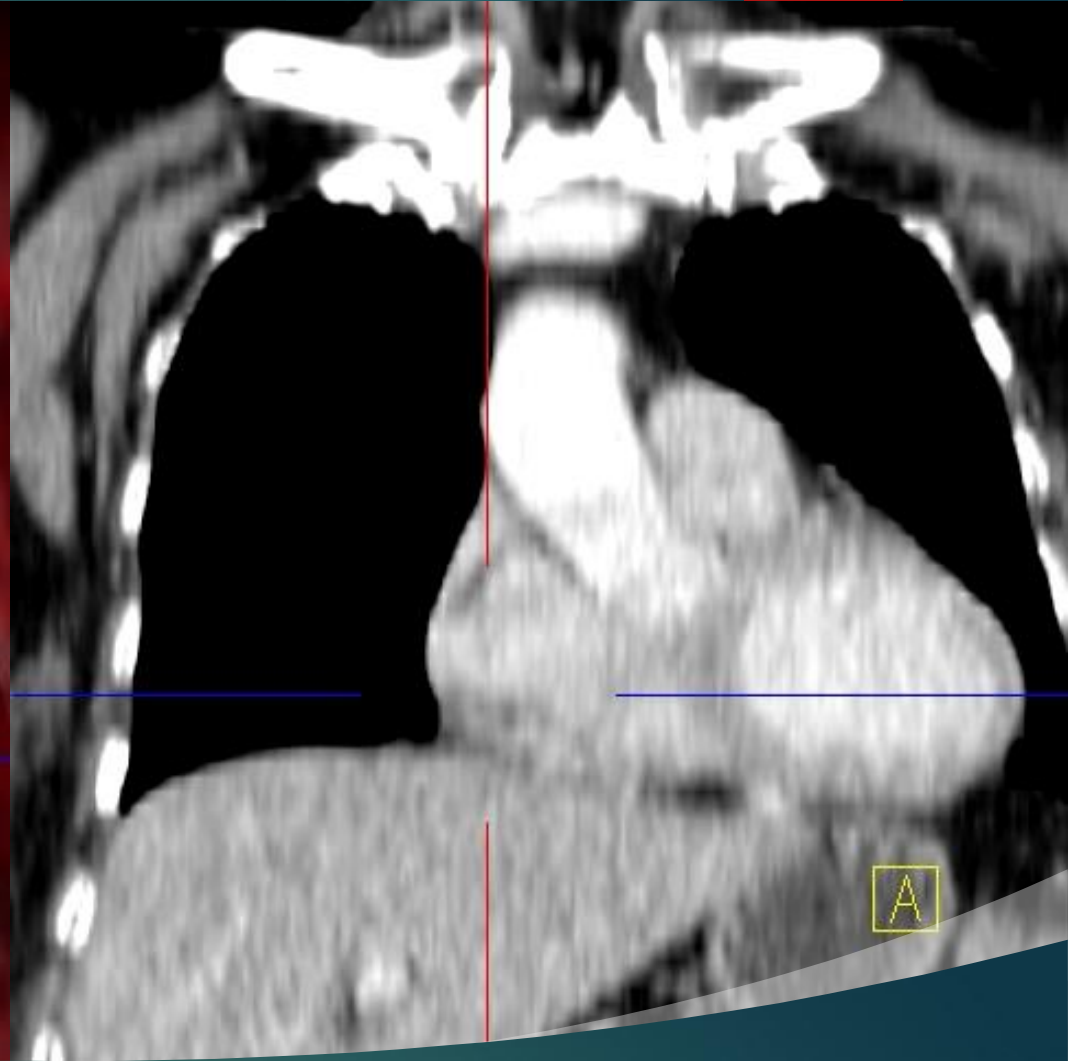
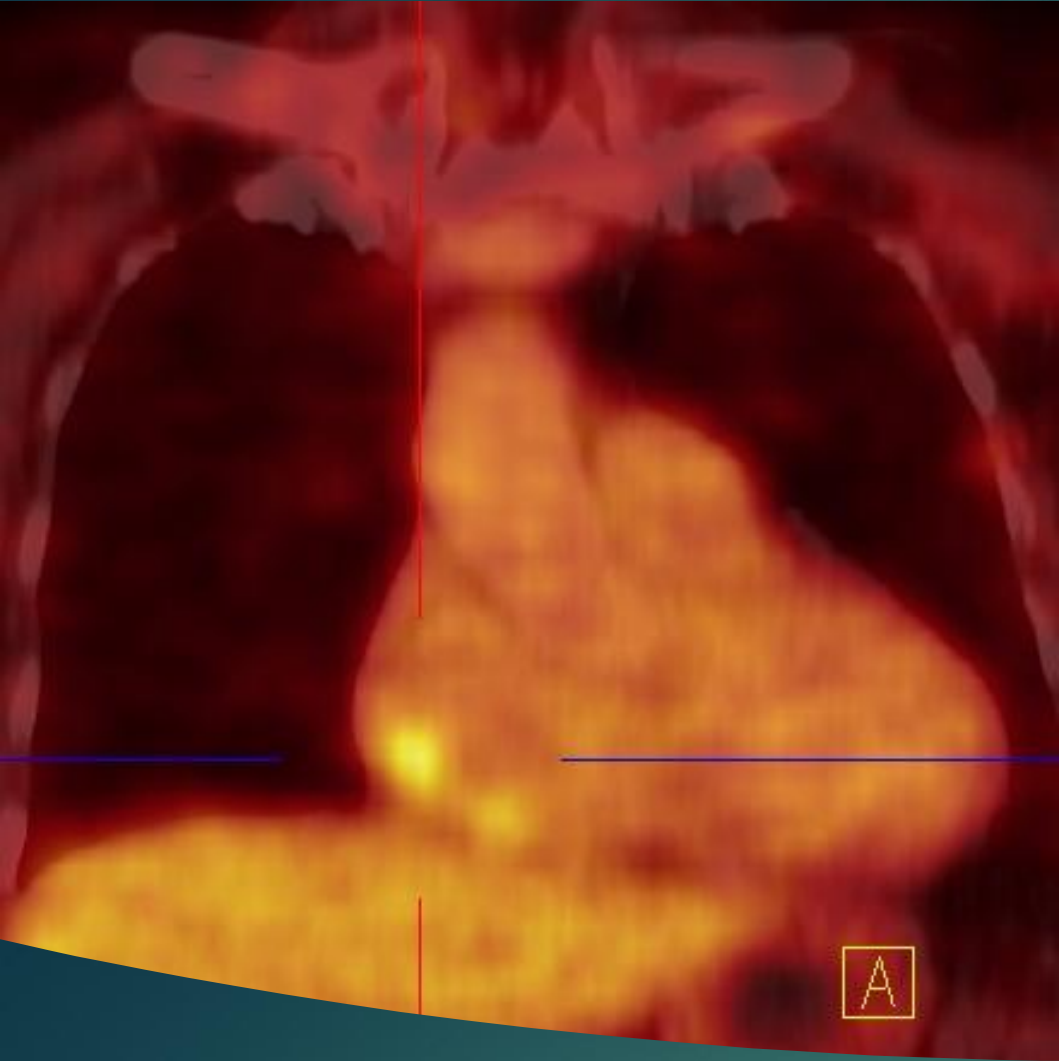
## TEE 17.8.1018

V dolní části síně  
patologický nepravidelný  
útvár široce pokrývající  
stěnu síně a vycházející ze  
stěny velikosti 36x16mm,  
bez interference s trik  
chlopni i když distálně útvár  
dosahuje jejího anulu.

Povrch nerovný, ale bez  
vlajících útvarů

Res: Patologický útvár ze  
stěny PS, dif dg pozdní  
metastáza





PET/CT 5.9.2018



# PET/CT 5.9.2018

## Zvýšená akumulace 18F-FDG:

Dolní čelist vlevo (osteolytické změny skeletu)

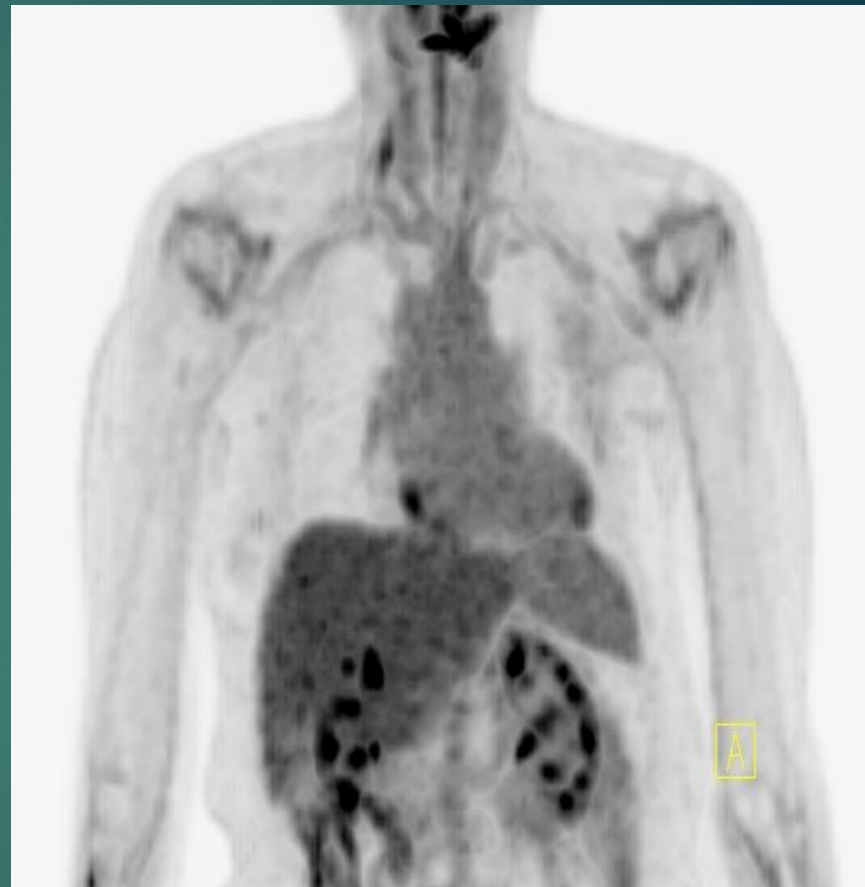
**V okrsku pravé síně velikosti 13mm**

V okrsku zesílené kůže pravé mammy

V oblasti pravých adnex

V obou kolenních kloubech v rámci gonartrózy....

Ve střevě, dutém systému ledvin , v MM a v hnědém tuku –fyziologická varianta



## Dopor:

Pokračovat v LMWH,  
Kontrolní TTE za cca 2  
měsíce

## TTE 5/11/2018

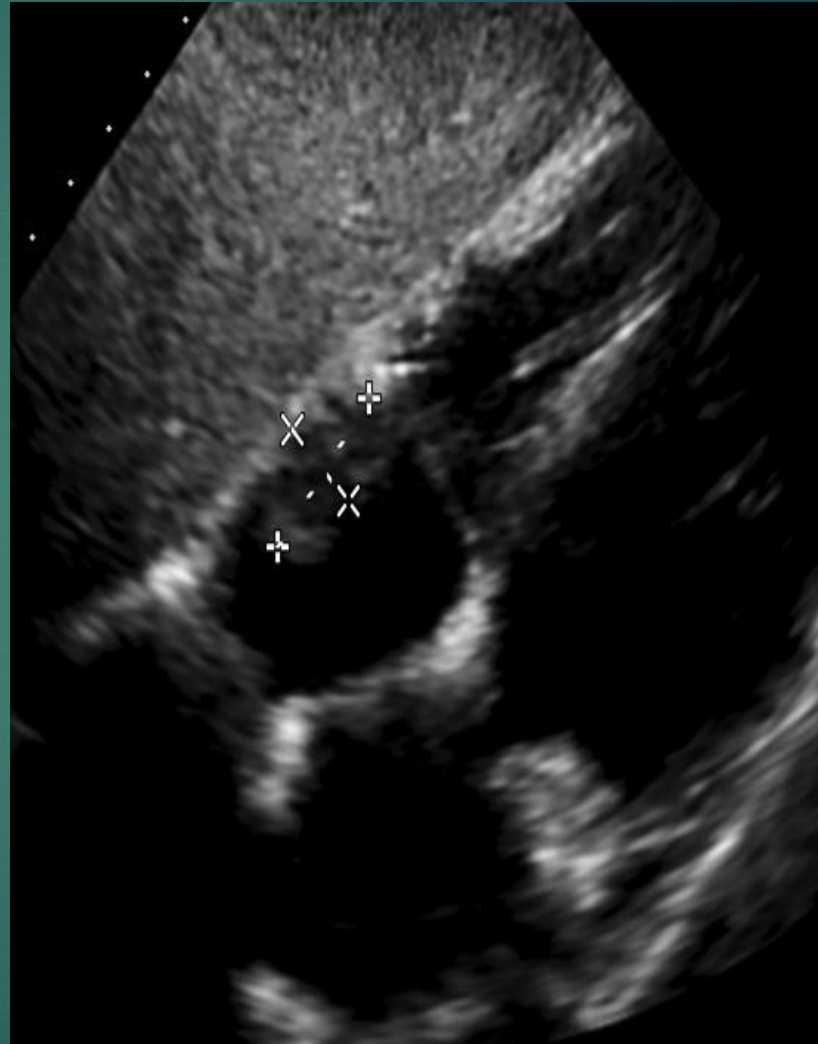
- ▶ Patologický útvar v PS velikosti 19x11mm, v útvaru drobné dutinky, mírná regrese ve srovnání s recentním echem

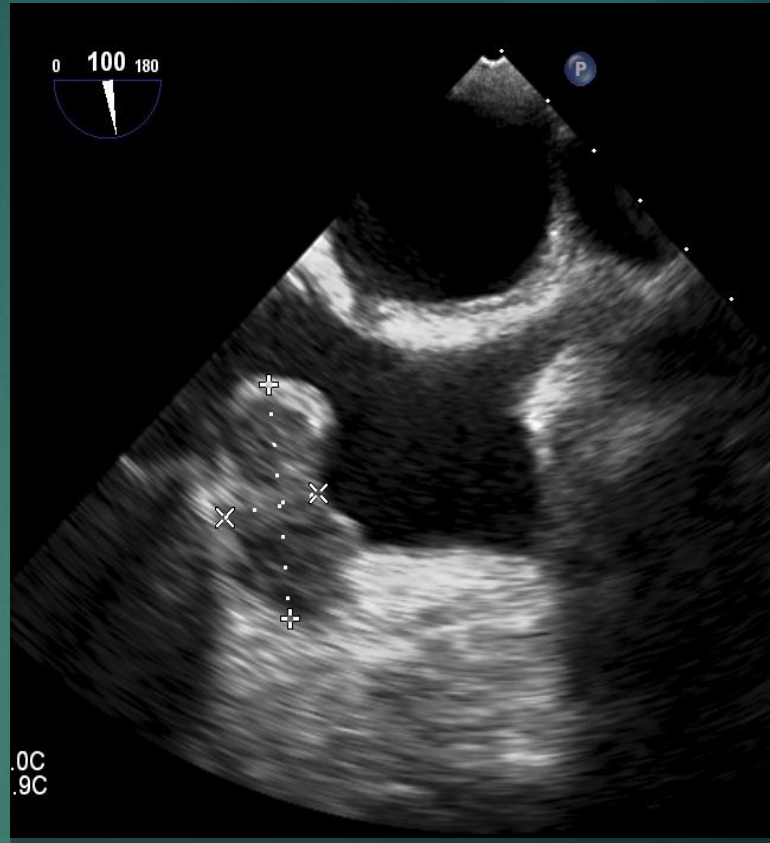
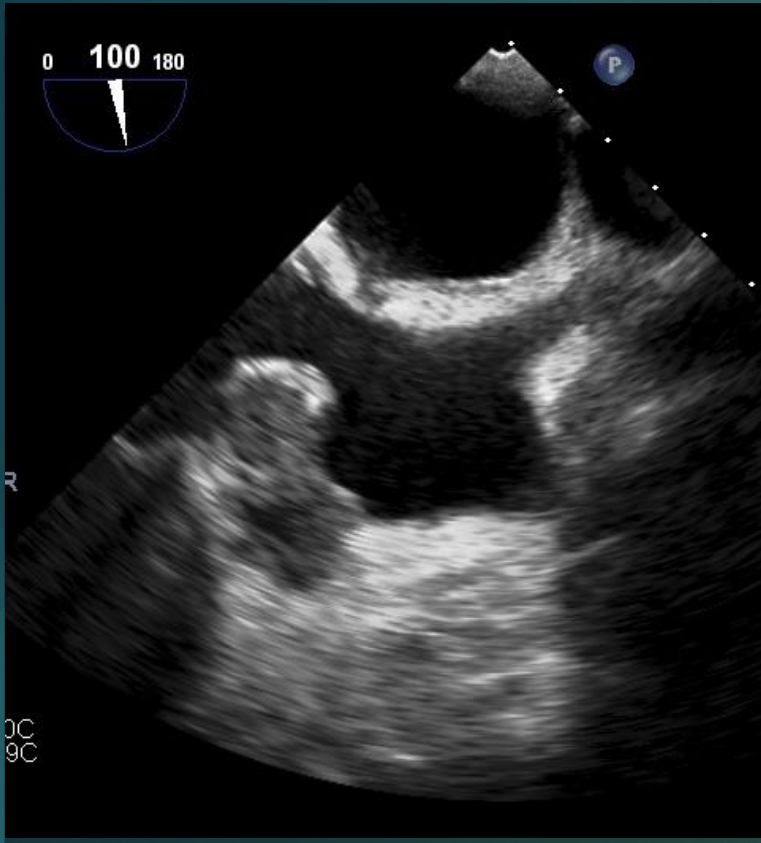


TTE 11.1.2019

....perzistující patologický  
nepravidelný útvar v pravé  
síní velikosti 33x16mm, útvar  
široce pokrývající stěnu síně a  
vycházející ze stěny síně

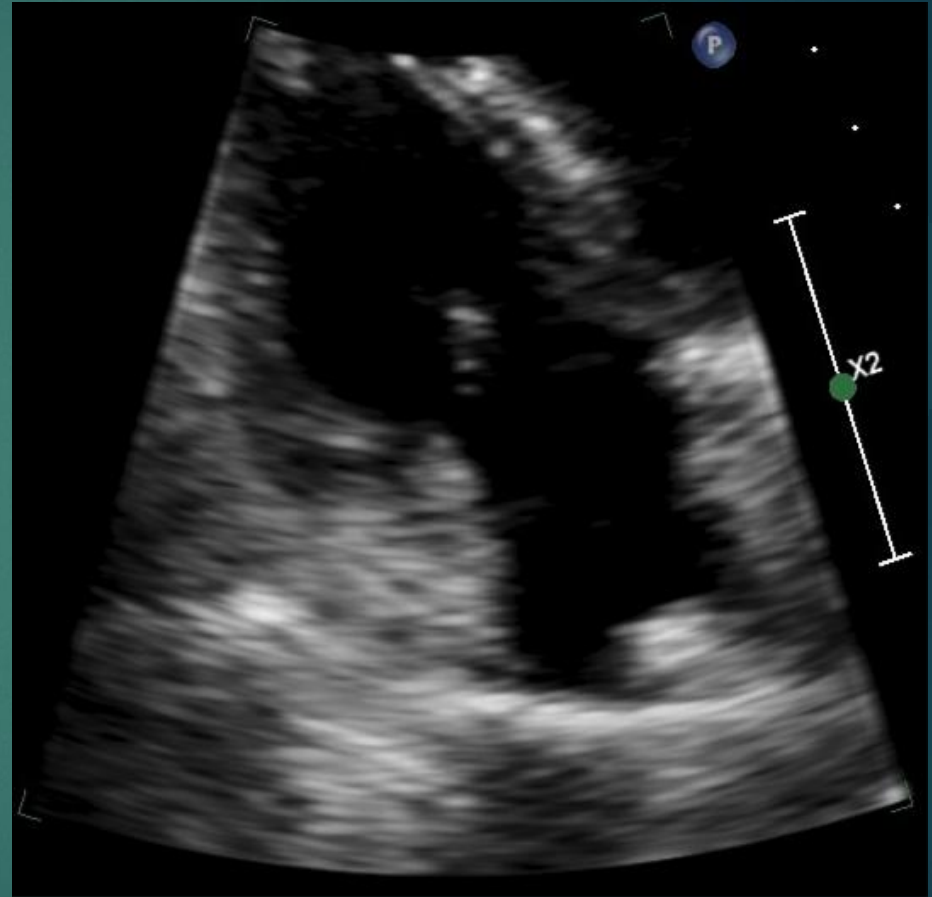
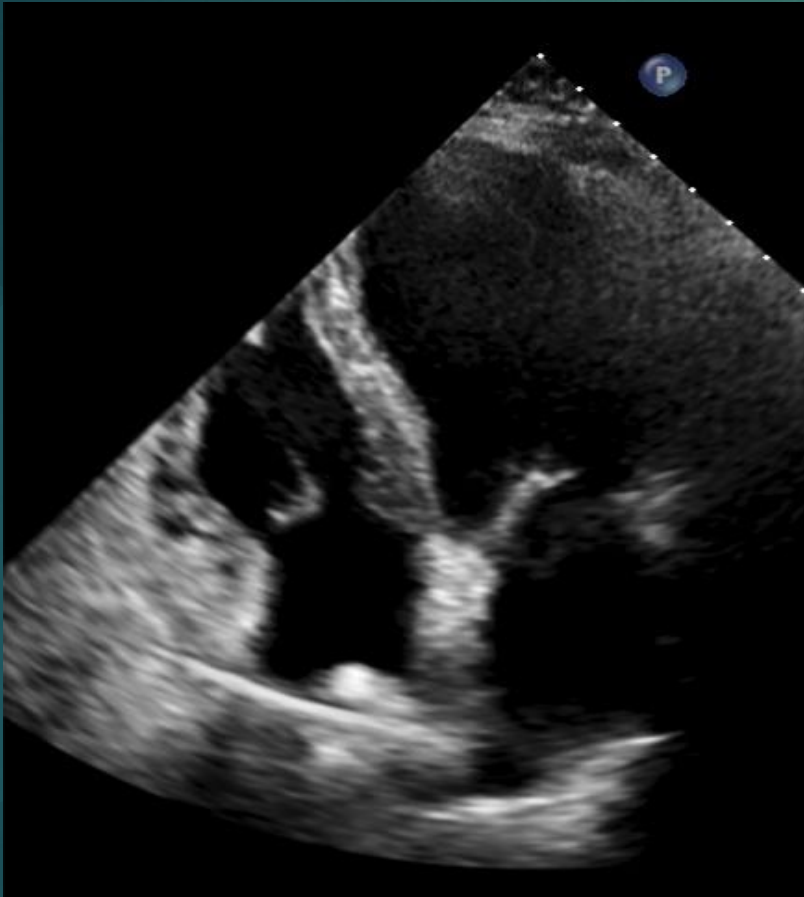
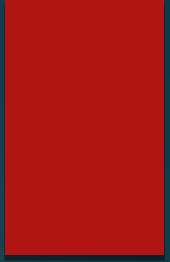
- Nález srovnatelný s echem z  
08/2018





TEE 11.1.2019

TTE 4.4.2019



# Tumory

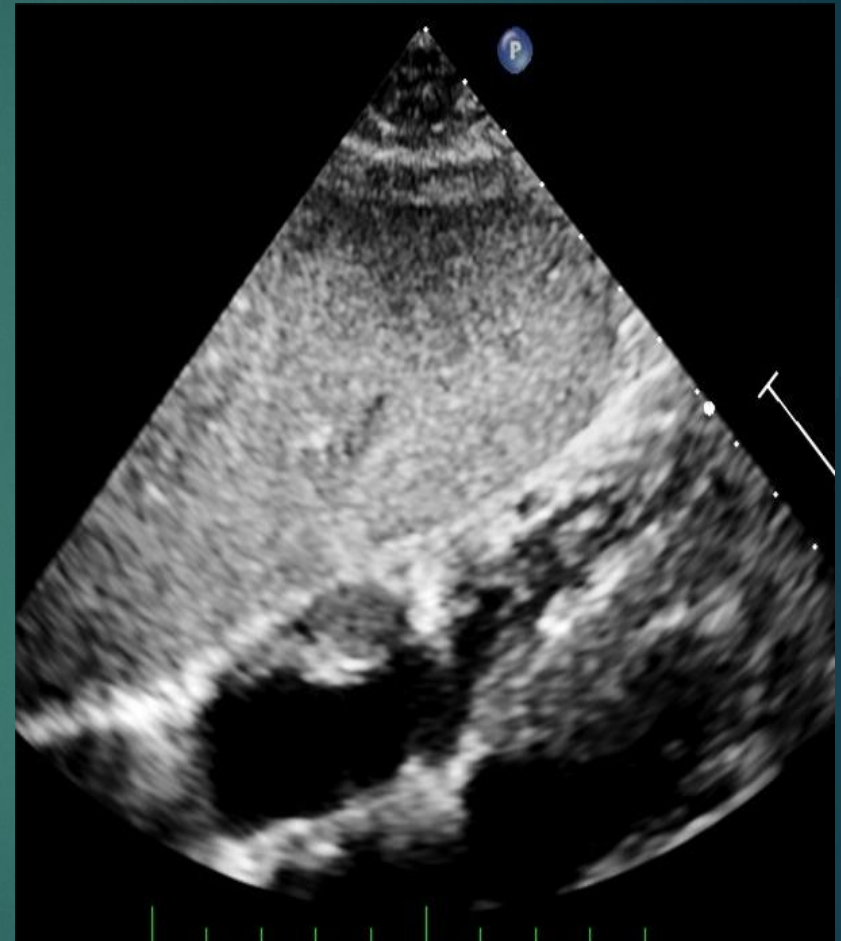
- ▶ Primární (myxom,..sarkom..)
- ▶ Sekundární – 20-40x častější
- ▶  $\frac{3}{4}$  všech metastáz v srdci (prsník, plíce, hematologie) u 10-20% nemocných umírajících na generalizované zhubné onemocnění
- ▶ Výskyt: zadní stěna síní, mimo IAS („ušetření septa“)
- ▶ Malignity častěji vpravo
- ▶ Metastázy v srdci až při rozsáhlé diseminaci
- ▶ MR –vysoký potenciál diferenciacie tkání, odliší nádor od trombu

# ECHO

**Senzitivita TTE v diagnostice intrakardiálních útvarů je 60–65 %, senzitivita TEE 85–95 %, specificita je u obou metod okolo 98 %**

## Diagnostika trombu: (stáza krve!)

- maximálně možná frekvence sondy
- typicky střední echodenzita
- konvexní povrch
- kontura odlišitelná od kontury endokardu





# PET/CT v kardiologii

- ▶ klidová perfuze myokardu k posouzení viability myokardu
- ▶ infekční endokarditída (minimálně 3 měsíce od implantace protézy)
- ▶ feochromocytom
- ▶ diferenciální diagnostika intrakardiálních útvarů (nádory, vegetace, metastázy, trombózy...) – bez hyperinzulinemického euglykemického clampu po i.v. aplikaci F-fluorodeoxyglukózy

# Take home message

- ▶ **onkologičtí nemocní** : vyšší riziko tromboembolie, vyšší pravděpodobnost přítomnosti metastáz či recidivy tumoru
- ▶ Nejednoznačné nálezy patologických intrakardiálních útvarů – **kooperace** více diagnostických metod (TEE/CMR/PET/CT../

Děkuji za pozornost

