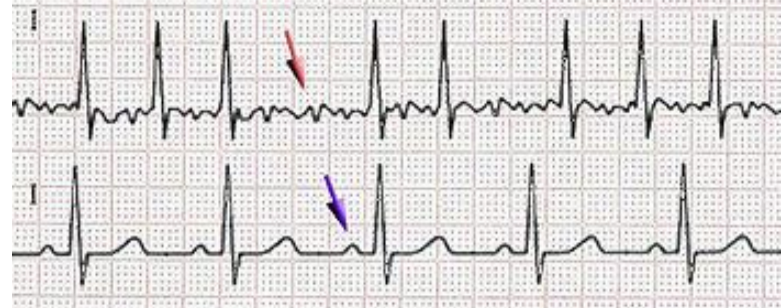


**Fibrilace síní: Je absolutně nejčastější arytmie.**



Nejtypičtějším projevem této arytmie je nepravidelná srdeční akce, která může být nepřiměřeně rychlá či pomalá. Mnoho pacientů tuto nepravidelnost ani nevnímá a ta je zjištěna náhodně – při EKG.

Velmi zásadní komplikací této arytmie je možnost systémové embolie. Tento trombus vzniká v důsledku stagnace krve v levé síně a po uvolnění se vycestuje, zaklíní a ucpe některou z tepen (mozek, končetiny, srdce či jiné orgány).

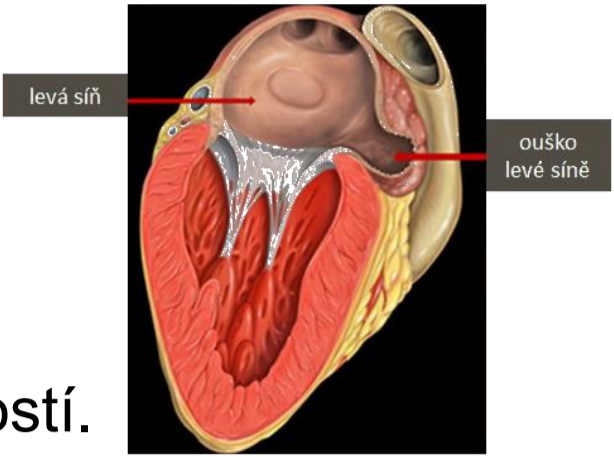
Nejčastějším místem, kde může trombus v levé síně vzniknout je tzv. ouško levé síně.

To si lze představit jako vychlípku tvaru kužele, či nálevky, která je přítomna u každého člověka a liší se pouze tvarem a velikostí.

Běžnou součástí péči o pacienty s fibrilací síní je podávání léků na „ředění krve“ - antikoagulace za účelem snížení rizika tvorby trombu.

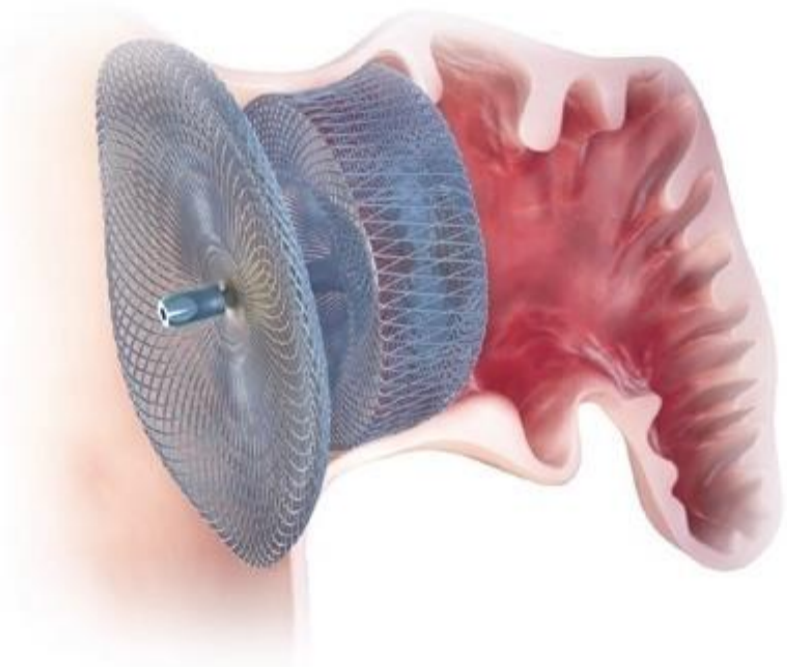
Existuje jiné řešení – uzávěr ouška levé síně.

Uzávěr ouška levé síně: cílem tohoto výkonu je uzavřít vstup do ouška levé síně pomocí tzv. okludéru a tím snížit riziko vzniku trombu. Uzávěr ouška se provádí s cílem snížit riziko CMP či jiné embolizační příhody u pacientů, u kterých není možná léčba pomocí antikoagulancií buď z důvodu vysokého rizika krvácení nebo již proběhlého krvácení. U pacientů s fibrilací síní, u nichž došlo k CMP i přes dostatečnou léčbu je možné uzávěrem ouška tuto léčbu posílit a tím snížit riziko recidivy příhody.



**Ošetrovatelská péče o pacienta před uzávěrem ouška levé síně:**

- tento plánovaný výkon je prováděn během krátkodobé hospitalizace
- pacient musí mít podepsaný informovaný souhlas s výkonem, anestézií, TEE
- je nutné mít aktuální výsledky z vyšetření krve – biochemie,
- krevní obraz, koagulace a RTG S+P
- oholení v oblasti třísel
- lačnění v den výkonu
- zajištění periferní žilní kanyly



**Perkutánní uzávěr ouška levé síně:**

- výkon je prováděn v analgosedaci či celkové anestezii
- vpichy do žilního systému jsou prováděny v oblasti třísel (cestou vena femoralis), zavedení katetru do pravé síně a následná transseptální punkce a protažení katetru do levé síně
- kontrola parametrů ouška levé síně
- implantace okludéru do nejlepší pozice v oušku
- průběžná kontrola pozice okludéru pomocí TEE a RTG

**Ošetrovatelská péče o pacienta po uzávěru ouška levé síně:**

- po provedení výkonu pacienta přebíráme zpět na oddělení
- monitorace FF, EKG, kontrola místa vpichu, podávání léků dle aktuální ordinace lékaře
- dohled na dodržování klidového režimu do rána následujícího dne
- kontrolní echokardiografie na ověření pozice uložení okludéru v oušku levé síně
- naplánování klinických kontrol a v případě nekomplikovaného průběhu je možná dimise pacienta

**Kazuistika: I. díl**

- žena 59 roků
- stp. CMP a recidivujících TIA embolizační etiologie i při medikaci Pradaxy, nemožnost léčby warfarinem – kolísavé hodnoty INR, recidivující fibrilace síní – opakované kardioverze, hypertrofická neobstrukční kardiomyopatie, ICHDKK, rezistentní HN, stp. implantaci PM pro AV blokádu II. st., stp. operaci ledviny pro lithiasu, alimentární obezita – BMI 34
- intervenční uzávěr ouška levé síně – březen 2017
- výkon proběhl bez komplikací, kontrolní echokardiografie – optimální uložení okludéru
- pokračování v terapii Xarelto 20 mg tbl 1x denně per os
- dimise, naplánovaná klinická kontrola včetně echokardiografie na 23.6.2017 (nedostavila se)

**II. díl**

- srpen 2017 – při kontrolní echokardiografii zjištěn přisedající trombus (20x24 mm) na okludér ouška levé síně
- nové potíže pacientka neudávala, dušnost se nezhorsila, stenokardie mívá při zátěži již asi rok a po aplikaci NTG spreje ustupují, jinak se cítí dobře
- vstupní hladina Xarelta (rivaroxabanu) nízká, zahájena léčba kontinuálním intravenózním podáváním heparinu, za pravidelných kontrol aPTT
- kontrolní TEE po 6ti dnech – stacionární, přisedající trombus
- po opakovaném vysvětlení situace a možných rizik pacientka odmítá další hospitalizaci a podepisuje negativní reverz
- doporučená antitrombotická léčba do domácího prostředí: LMWH 2x denně, včasná klinická a echo kontrola

**Závěr:** pacientka se na naplánovanou kontrolu nedostavila takže můžeme jen doufat, že vše dobře dopadlo...